

# Université Paris Ouest Nanterre - La Défense

École doctorale 395  
« Milieux, Cultures et Sociétés du Passé et du Présent »

## THÈSE DE DOCTORAT EN HISTOIRE DE L'ART

Élodie Voillot

### Créer le multiple La Réunion des fabricants de bronze 1839-1870

Volume III sur III

**sous la direction de:**

Mme **Sékolène Le Men**, Professeur des Universités, Directrice de la thèse à l'Université Paris Ouest

**en co-encadrement avec:**

Mme **Catherine Chevillot**, Conservatrice en chef du Patrimoine, Directrice du mémoire pour le diplôme de l'École du Louvre

Soutenue le : 29 janvier 2014

Jury composé de :

- Mme Claire Barbillon, Maître de conférences d'histoire de l'art contemporain à l'Université Paris Ouest Nanterre - La Défense
- Mme Catherine Chevillot, Conservatrice en chef du Patrimoine, Directrice du musée Rodin
- M. Sébastien Clerbois, Chargés de cours au Centre de recherche de la Faculté de philosophie et de lettres de l'Université libre de Bruxelles
- Mme Anne-Françoise Garçon, Professeur en Histoire des Techniques à l'Université Paris 1 Panthéon-Sorbonne
- Mme Sékolène Le Men, Professeur d'histoire de l'art contemporain à l'Université Paris Ouest Nanterre - La Défense, membre de l'Institut universitaire de France
- Bertrand Tillier, Professeur d'histoire de l'art contemporain à l'Université de Bourgogne



## Sommaire des figures

**III. 1** Achille Collas, *Vénus de Milo*, bronze, 2<sup>e</sup> moitié du XIX<sup>e</sup> siècle, Paris, musée Gustave Moreau.

**III. 2** *Aphrodite*, dite *Vénus de Milo*, vers 100 avant J.-C., Île de Mélos (Cyclades, Grèce), marbre, H.: 202 cm, Paris, musée du Louvre (Ma 399).

**III. 3** *Encyclopédie* de Diderot et d'Alembert (1751-1772), article « Fondateur en sable : fonte de l'or, de l'argent et du cuivre », planche I : Intérieur d'une boutique.

**III. 4** *Encyclopédie* de Diderot et d'Alembert (1751-1772), article « Fondateur en sable : fonte de l'or, de l'argent et du cuivre. »  
Planche II : les outils.

**III. 5** *Encyclopédie* de Diderot et d'Alembert (1751-1772), article « Fondateur en sable : fonte de l'or, de l'argent et du cuivre », planche III : Opérations de moulage (moulage d'un chandelier).

**III. 6** *Encyclopédie* de Diderot et d'Alembert (1751-1772), article « Fondateur en sable : fonte de l'or, de l'argent et du cuivre », planche III : Opérations de moulage (moulage d'un chandelier).

**III. 7** Mille-Noe, H., « A. Collas », *L'Ami de la maison*, 13 mars 1856, p. 152.

**III. 8** Mille-Noe, H., « A. Collas », *L'Ami de la maison*, 13 mars 1856, p. 153.

**III. 9** Benjamin Cheverton, *Sculpturing machine*, 1844, Londres, Science Museum.

**III. 10** Le réducteur de Frédéric Sauvage, dans Charles Paillard, *Frédéric Sauvage, sa vie, ses inventions*, Paris, 1881.

**III. 11** *Catalogue des modèles en bronze et plastiques, anciens et modernes édités par la Maison Susse frères, fabrique de bronzes d'art pour pendules et ameublement : oeuvres de Pradier, Cumbervorth, Mélingue, Antonin Moine, Duret, Comte de Nieuverkerke, Marochetti, Lequesne, Coinchon, Moignez, etc., exposition publique au 1<sup>er</sup> étage, Maison Susse frères*, Paris, Maison Susse frères, 1855-1871.

**III. 12** Prosper Lafaye, *Portrait posthume de la princesse Marie d'Orléans, duchesse de Wurtemberg (1813-1839) représentée dans son atelier « gothique » installé au palais des Tuileries*, 1842, huile sur toile, H. : 55 cm ; L. : 87 cm, Versailles, châteaux de Versailles et de Trianon.

**III. 13** Vitrine contenant des objets de la Réunion des fabricants de bronze, La pendule est probablement celle dite *Le Marius*, Paris, Syndicat du Luminaire, photo Anne Pinget, Doc MO.

**Fig. 14** Auguste Fannièrè, *Médaille de Victor Paillard*, 1867, bronze, Doc M'O.

**III. 15** Henri Chapu (1833-1891), *Ferdinand Barbedienne*, bronze, Paris, Syndicat du Luminaire, photo Anne Pingeot, Doc MO.

**III. 16** Paire de coupes en métal argenté, Signés: D.ATTARGE.F.MAISON BARBEDIENNE.PARIS, les anses datées 'VIII JUIN...MDCCCLXVIII' et 'X MARS MDCCCLXIX', dessin attribué à Sévin 1869, H. 11, 5 cm, vente Christie's Paris, 8 juillet 2004

**III. 17** Constant Sévin, Maison Barbedienne, *Rhyton à tête de renard*, vers 1862, argent fondu, repoussé et ciselé, H. 0.19 ; L. 0.215, Paris, musée d'Orsay (OAO 1425)

**III. 18** Paul Comolera, *Faisans*, 1889, bronze, Paris, Syndicat du Luminaire, photo Anne Pingeot, Doc M'O.

**III. 19** Théodore Gechter, *Le Combat de Charles Martel et d'Abdherame, roi des Sarrazins* H. : 0,62 m. ; L. : 0,54 m. ; P. : 0,385 m, modèle en plâtre au Salon de 1833, Paris, musée du Louvre (ENT. 1991.11).

**III. 20** Théodore Gechter, *Le Combat de Charles Martel et d'Abdherame, roi des Sarrazins*, 1837, bronze, H. : 0,62 m. ; L. : 0,54 m. ; P. : 0,385 m, Blois, château, musée des Beaux-Arts.

**III. 21** Théodore Gechter, *Combat du hussard français contre le mamelouk, ou L'Affrontement*, 1834, bronze, H. : 35 cm ; L. : 17,9 cm ; P. : 35 cm, Signé sur la base à gauche : Th. Gechter, Galerie André Lemaire, Choix de sculptures XVIII<sup>e</sup> - XX<sup>e</sup> siècle, octobre-novembre 2004, Doc ML.

**III. 22** Antoine-Louis Barye, *Lutte entre deux ours*, bronze, H. : 0,18 m ; L. : 0,15 m, Bayonne, musée Bonnat.

**III. 23** Henri de Triqueti, *Vittoria Colonna*, bronze, H. : 0,38 m. ; L. : 0,11 m. ; Pr. : 0,11 m, Paris, musée du Louvre (R.F. 4660).

**III. 24** Jean-Auguste Barre, *La Reine Victoria*, bronze argenté 1837, fondu par Louis Richard, Eck et Durand, H. : 0,41 m. ; L. : 0,20 m. ; Pr. : 0,17 m, Paris, musée du Louvre (R. F. 4377)

**III. 25** Carle Elshoect, *Thérèse Elssler dans le rôle de la reine Mab*, bronze fondu en 1839, H. : 0,46 m. ; L. : 0,17 m. ; Pr. : 0,14 m, Paris, musée du Louvre (R. F. 3669).

**III. 26** Charles Cumberworth, *L'Innocence*, 1840, bronze, H. : 0,30 m ; L. : 10,5 m ; Pr. : 10,5 m, Paris, musée du Louvre.

**III. 27** Nicolas-Germain Charpentier, d'après Jean-François-Théodore Gechter, garniture de cheminée, vers 1849, Paris, bronze argenté et doré, H. : 76 cm. ; L. : 55 cm. ; Pr. : 32,20 cm, Paris, musée du Louvre (OA 11337, OA 11338, OA 11339)

**III. 28** Le magasin du fondeur de bronze Denière, 13, rue Vivienne à Paris, à l'Exposition universelle de Paris, dans l'Illustration, 1856, t. I, p. 208, Doc M'O.

**III. 29** Emmanuel Frémiet, *Char de Diane*, chef-modèle démonté, Dijon, musée des Beaux-Arts, Doc M'O.

**III. 30** Emmanuel Frémiet, *Sainte Cécile*, modèle d'édition déformé, Doc M'O.

**III. 31** Emmanuel Frémiet, *Sainte Cécile*, chef-modèle en bronze, Dijon, musée des Beaux-Arts, Doc M'O.

**III. 31** Carlo Marochetti, *Statue équestre d'Emmanuel-Philibert de Savoie*, 1838, Turin, Piazza San Carlo © Courtauld Institut of Art .

**III. 32** Germain Pilon et Domenico del Barbieri, *Monument du coeur d'Henri II*, marbre, H. : 1,50 m. ; L. : 0,75 m. ; Pr. : 0,75 m, Paris, musée du Louvre (M.R. 1591, M.R. 1591 B).

**III. 33** *Maison Barbedienne*, catalogue des bronzes d'art, Paris, [1870 ?], Doc M'O.

**III. 34** Carlo Marochetti, *Statue équestre d'Emmanuel-Philibert de Savoie*, 1838, Turin, Piazza San Carlo © Courtauld Institut of Art.

**III. 35** Carlo Marochetti, *Statue équestre d'Emmanuel-Philibert de Savoie*, 1838, Turin, Piazza San Carlo, © Courtauld Institut of Art.

**III. 36** Carlo Marochetti, *Statue équestre d'Emmanuel-Philibert de Savoie*, signé et daté « marochetti 1838 », bronze, H. : 41, 5 cm, vente Sotheby's Londres, European Sculptures & Works, 15 novembre 2005, Doc ML.

**III. 37** Carlo Marochetti, *Statue équestre d'Emmanuel-Philibert de Savoie*, signé « C. Marochetti » et « De Braux Fr. », bronze, patine noire, H. : 82, 5 cm, vente Sotheby's Londres, 19<sup>th</sup> and 20<sup>th</sup> Century Sculpture, 30 avril 1993, Doc ML.

**III. 38** Denis Foyatier, *Spartacus*, 1830, marbre, H. : 2,12 m ; L. : 0,63 m. ; Pr. : 0,97 m, Paris, musée du Louvre, inv. C. C. 259.

**III. 39** Denis Foyatier, *Spartacus*, 1832, bronze, vente Paris Hôtel Drouot – Pierre Bergé, 30 juin 2004.

**III. 40** Denis Foyatier, *Spartacus*, 1832, bronze à patine noire, signé, socle en marbre vert de mer, H. : 53 cm, vente Paris Richelieu – Camard et associés, 26 novembre 2004.

**III. 41** École française de la fin du XIX<sup>e</sup> siècle, d'après un modèle de Denis Foyatier, *Spartacus*, 1832, bronze à patine brune reposant sur un socle signé « Foyatier 1830 » et inscrit « Spartacus d'après Foyatier », H. : 63 cm, vente Sotheby's Paris, « Le goût de l'antique : collection d'un amateur », 29 avril 2004 ; vente Christie's Paris, « Collection d'un Amateur provenant d'un hôtel particulier de la rive gauche », 2 juillet 2008, Doc ML.

**III. 42** Denis Foyatier, *Spartacus*, bronze, signé et daté « Foyatier 1832 », inscription sur le devant du socle « Spartacus » et dessous à l'encre 15A25, H. : 40 cm, vente Sotheby's Londres – 19<sup>th</sup> & 20<sup>th</sup> Century European, Sculpture, 28 juin 2007.

**III. 43** Denis Foyatier, *Spartacus*, 1832, bronze, signé « Foyatier », H. : 62, 2 cm, vente Christie's New York, 15 février 1995, Doc ML.

**III. 44** Denis Foyatier, *Spartacus*, 1832, bronze à patine brun-vert, H. : 39 cm, vente Paris Richelieu, Mes Rieunier & Bayilly-Pommery, Me Poulain Le Fur, 15 juin 2001, Doc ML.

**III. 45** Pendule Restauration, H. 59 cm, Vente Christie's South Kensington, 5 février 1997, Doc ML.

**III. 46** Molinier, Emile, *Les Arts du métal : orfèvrerie, bijouterie, ferronnerie, bronze. Album comprenant 200 gravures*, Paris, Rouam, [1892].

**III. 47** James Pradier, *Sapho*, 1852, marbre, H. 1,18 ; L. 0,67 ; P. 1,2, Paris, musée d'Orsay.

**III. 48** James Pradier, *Sapho*, statuette en bronze fondue par Susse, Angers, musée des Beaux-Arts.

**III. 49** Alexandre Schoenewerk, *Méditation*, statuette en bronze, vente 11 septembre 2008, The Derby Saleroom.

**III. 50** D'après Auguste Raffet (1804-1860), Le roi Jean à la bataille de Poitiers, estampe, H. 28 cm ; L. 20 cm, Vente Delcampe.net, 30 septembre 2012.

**III. 51** *Catalogue des modèles en bronze et plastiques, anciens et modernes édités par la Maison Susse frères, fabrique de bronzes d'art pour pendules et ameublement : œuvres de Pradier, Cumbervorth, Mélingue, Antonin Moine, Duret, Comte de Nieuverkerke, Marochetti, Lequesne, Coinchon, Moignez, etc., exposition publique au 1er étage, Maison Susse frères*, Paris, Maison Susse frères, 1855-1871.

**III. 52** Charles Cumberworth, *Odalisque couchée*, signé : « Cumberworth », inscription : « SUSSE FRÈRES EDITEURS À PARIS », Bronze, H. : 31 cm, vente Sotheby's Londres, 8 juillet 2005.

**III. 53** D'après Joseph Baume et Charles Cumberworth, *Paul et Virginie, L'Averse*, gravure d'Adolphe Gautier, 1848, H. 60,3 cm ; L. 47 cm, Bordeaux, musée Goupil, inv. 94.I.2.194. Reproduit dans RIONNET 2000, p. 46, fig. 3

**III. 54** D'après Charles Cumberworth, *Paul et Virginie*, The Art-Union Monthly, Journal of The Fine arts and the Arts, Decorative, Ornamental, volume the eight, London, printed by Palmer and Clayton.

**III. 55** Charles Cumberworth, « Enfants se couvrant », bronze, inscription : « MM. SUSSE FRÈRES, éditeurs à Paris », H. : 38 cm ; L. : 26 cm ; P. 20 cm, vente Drouot Richelieu, Me Blanchet & Joron – Derem et Daguerre, 4 juillet 2000.

**III. 56** D'après un modèle de Charles Cumberworth, *Un garçon et une fillette en costume paysan*, bronze, H. : 44,2 cm, vente Christie's Londres, 3 juillet 1991.

**III. 57** Charles Cumberworth, *Paul et Virginie*, fondu par Susse Frères, signé : C. CUMBERWORTH et Susse Fres, H. : 38 cm, vente du 8 Février 201, Bonhams Auctionneers.

**III. 58** *Catalogue des modèles en bronze et plastiques, anciens et modernes édités par la Maison Susse frères, fabrique de bronzes d'art pour pendules et ameublement : œuvres de Pradier, Cumbervorth, Mélingue, Antonin Moine, Duret, Comte de Nieuverkerke, Marochetti, Lequesne, Coinchon, Moignez, etc., exposition publique au 1er étage, Maison Susse frères, Paris, Maison Susse frères, 1855-1871.*

**III. 59** *Catalogue des modèles en bronze et plastiques, anciens et modernes édités par la Maison Susse frères, fabrique de bronzes d'art pour pendules et ameublement : oeuvres de Pradier, Cumbervorth, Mélingue, Antonin Moine, Duret, Comte de Nieuverkerke, Marochetti, Lequesne, Coinchon, Moignez, etc., exposition publique au 1er étage, Maison Susse frères, Paris, Maison Susse frères, 1855-1871.*

**III. 60** Susse : signatures, poinçons et cachets. Les transcriptions ont été établies par Elisabeth Lebon, Voir LEBON 2010, p. 236.

**III. 61** Signature de Ferdinand Barbedienne apparaissant sur *L'Éternel Printemps* d'Auguste Rodin, (Paris, musée Rodin, inv. S.593). Les transcriptions ont été établies par Elisabeth Lebon, Voir LEBON 2010, p. 104.

**III. 62** Signature de Ferdinand Barbedienne apparaissant sur *Le Baiser* d'Auguste Rodin (Paris, musée Rodin, inv. S.52393). Les transcriptions ont été établies par Elisabeth Lebon, Voir LEBON 2010, p. 104.

**III. 63** Signature de Victor Thiébaud apparaissant sur. Les transcriptions ont été établies par Elisabeth Lebon, Voir LEBON 2010, p. 104

**III. 64** Antoine-Louis Barye, *Tigre marchant*, bronze, H. 0,21 ; L. 0, 42 ; Pr. 0,10 Paris, musée d'Orsay (OA6367).

**III. 65** Détail de la signature de Barye : « BARYE ».

**III. 66 à 71** *Notice des modèles et surmoulés... de M. Paillard... Vente 29 janv. 1846...*, Paris, [1846].

**III. 72 à 76** *Catalogue de bronzes... modèles et surmoulés... de Mme veuve Béguin et M. Cornu, Vente 12 octobre 1849*, Paris, Maulde et Renou, 1849.

**III. 77** *Catalogue des modèles en bronze et plastiques, anciens et modernes édités par la Maison Susse frères, fabrique de bronzes d'art pour pendules et ameublement : œuvres de Pradier, Cumbervorth, Mélingue, Antonin Moine, Duret, Comte de Nieuverkerke, Marochetti, Lequesne, Coinchon, Moignez, etc., exposition publique au 1er étage, Maison Susse frères*, Paris, Maison Susse frères, 1855-1871.

**III. 78** Ostensoir, dessin de Corroyer, Fonds Poussielgue-Rusand, Médiathèque de l'architecture et du patrimoine.

**III. 79** Ostensoir, dessin de Corroyer, dans Poussielgue-Rusand, *Manufacture d'orfèvrerie et de bronzes pour les églises*, Paris, [s. n.], 1880, p. 55.

**III. 80** Ostensoir, dessin de Corroyer, Fonds Poussielgue-Rusand, Médiathèque de l'architecture et du patrimoine.

**III. 81** Ostensoir, dessin de Corroyer, dans Poussielgue-Rusand, *Manufacture d'orfèvrerie et de bronzes pour les églises*, Paris, [s. n.], 1880, p. 98.

**III. 82** Chandelier, dessin de Gay, dans Poussielgue-Rusand *Manufacture d'orfèvrerie et de bronzes pour les églises*, Paris, [s. n.], 1880, p. 107.

**III. 83** Chandelier, dessin de Gaïda, Fonds Poussielgue-Rusand, Médiathèque de l'architecture et du patrimoine

**III. 84** Chandelier dans Poussielgue-Rusand, *Manufacture d'orfèvrerie et de bronzes pour les églises*, Paris, [s. n.], 1880, p. 130.

**III. 85** Chandelier dans Poussielgue-Rusand, *Manufacture d'orfèvrerie et de bronzes pour les églises*, Paris, [s. n.], 1880, p. 131.

**III. 86** Cadélabre, Fonds Poussielgue-Rusand, Médiathèque de l'architecture et du patrimoine.

**III. 87** Cadélabre, dans Poussielgue-Rusand, *Manufacture d'orfèvrerie et de bronzes pour es églises*, Paris, [s. n.], 1880, p. 167.

**III. 88** Chandelier, dessin de Gay, Fonds Poussielgue-Rusand, Médiathèque de l'architecture et du patrimoine.

**III. 89** Chandelier, dessin de Gay, dans Poussielgue-Rusand *Manufacture d'orfèvrerie et de bronzes pour les églises*, Paris, [s. n.], 1880, p. 106.



**III. 90** *Modes de Paris*, gravure publiée dans *La Mode*, Le Petit courrier des Dames, 1837, t. I, p. 12.

**III. 91** Vue des salons Barbedienne, publicité pour la maison Collas et Barbedienne, 30 boulevard Poissonnière, 1858. Cabinet des estampes du musée Carnavalet, série Topographie 144E.

**III. 92** « Magasin de bronzes de MM. Raingo frères », *Le Monde Illustré*, 1863, reproduit dans JASMIN, Denise, *La Préfecture des Bouches-du-Rhone*, Marseille, J. Laffitte, 1996. Doc ML.

**III. 93** André-Adolphe-Eugène Disderi, *Le frère de M. Lafontaine en deux poses*, 1866, épreuve sur papier albuminé, Paris, musée d'Orsay (PHO 1995 27 37).

**III. 94** André-Adolphe-Eugène Disderi, *Le frère de M. Lafontaine en huit poses, deux assis et six en pied*, 1862, épreuve sur papier albuminé, Paris, musée d'Orsay (PHO 1995 27 45).

**III. 95** Album Maciet, Intérieurs d'appartements, 236/41/ XX Cabinet de travail meublé par M. Jean Goujon, tapissier, rue de la Chaussée d'Antin, 58 bis.

**III. 96** Album Maciet, Intérieurs d'appartements, 236/41.

**III. 97** Album Maciet, Intérieurs d'appartements, 236/43/79 Visite de LL. MM. le roi et la reine de Portugal au prince et à la princesse Napoléon au Palais-Royal.

**III. 98** Album Maciet, Intérieurs d'appartements, 236/44/54 *Vue de l'atelier de Meissonier* par G. Bretegnier.

**III. 99** Album Maciet, Intérieurs d'appartements, 236/46/8 Intérieurs styles Louis XIV et Louis XVI par G. Félix Lenoir.

**III. 100** Vierge noire, bois, XVIe siècle, Lyon, Basilique de Fourvière.

**III. 101** *Vierge noire*, bois, XVIe siècle, Lyon, Basilique de Fourvière.

**III. 102** Honoré Daumier, *L'Amateur*, vers 1860-1865, aquarelle, crayon lithographique, encre (dessin), encre brune, gouache, New York, The Metropolitan Museum of Art.

**Fig. 1** Répartition des litiges conciliés par la Réunion.

**Fig. 2** Proportion de litiges qualifiés de surmoulage et de contremoulage.

**Fig. 3** Répartition des objets litigieux en fonction de leur type.

**Fig. 4** Types de sculptures composant la catégorie « petite statuaire ».

**Fig. 5** Répartition des objets composants la catégorie « Bronzes d'ameublement et objets en bronze ».





**III. 1**

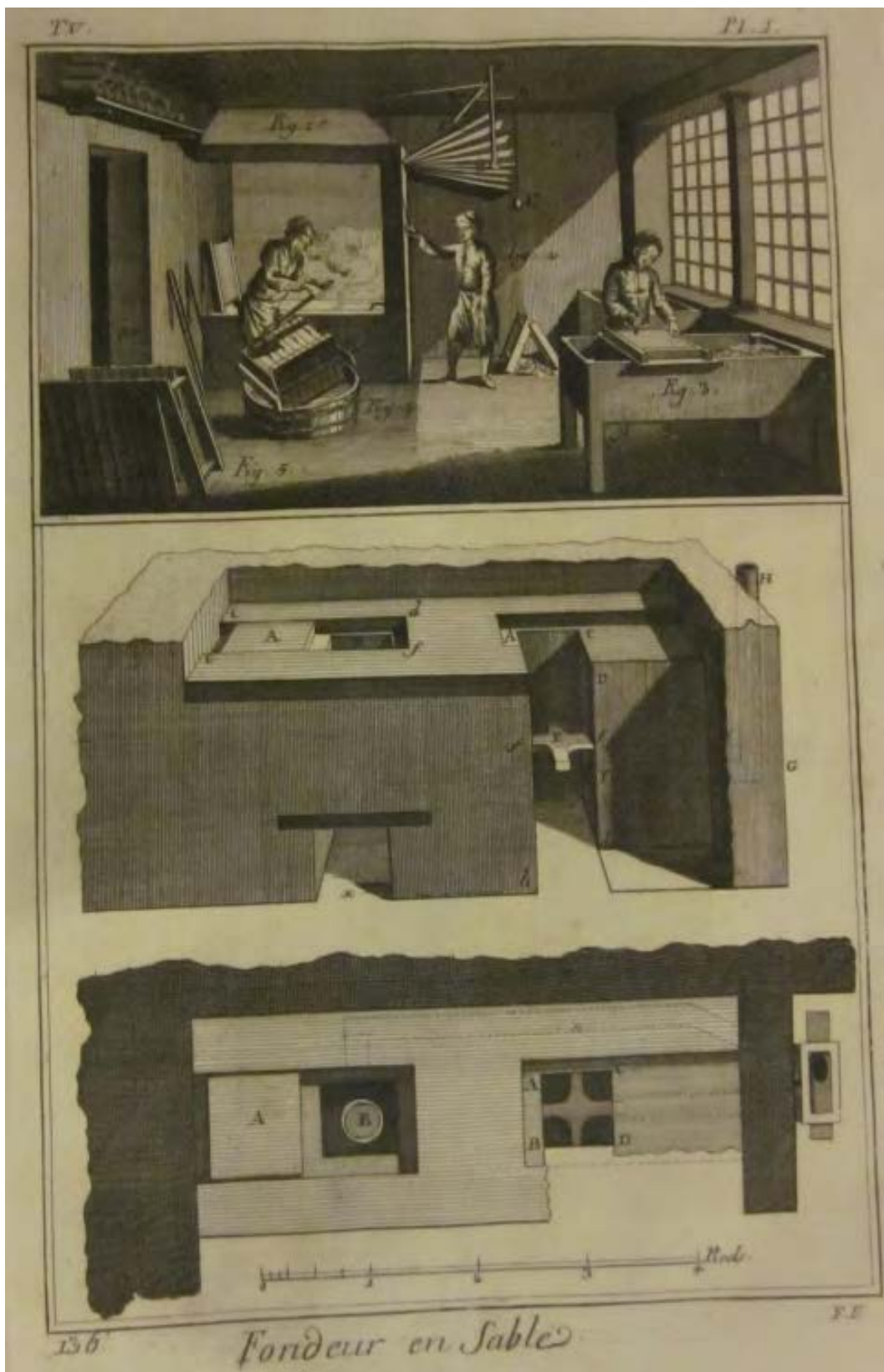
Achille Collas, *Vénus de Milo*  
Bronze, 2<sup>e</sup> moitié du XIX<sup>e</sup> siècle  
Paris, musée Gustave Moreau



**III. 2**

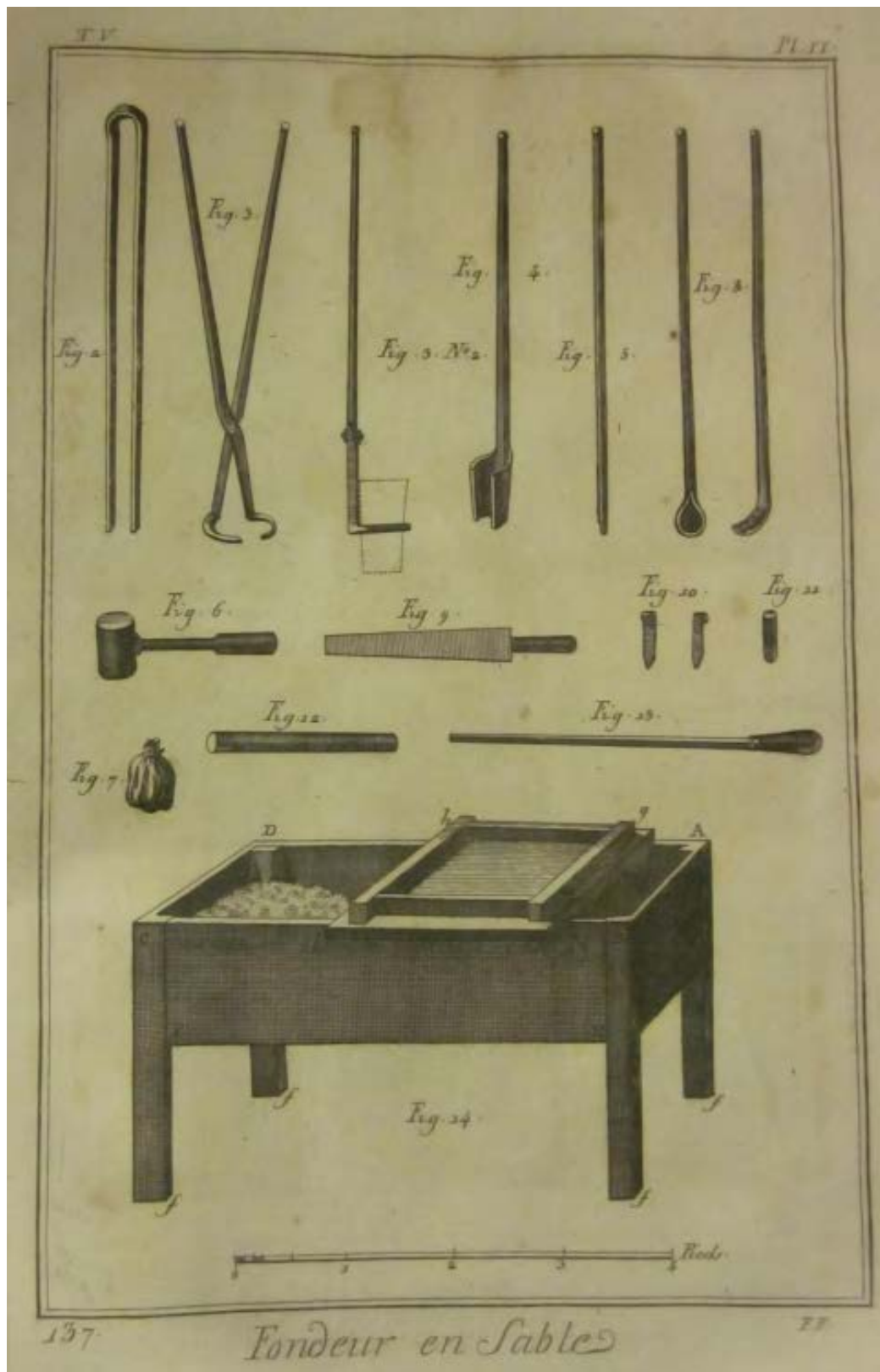
*Aphrodite, dite Vénus de Milo*

Vers 100 avant J.-C., Île de Mélos (Cyclades, Grèce), marbre, H.: 202 cm,  
Paris, musée du Louvre (Ma 399)



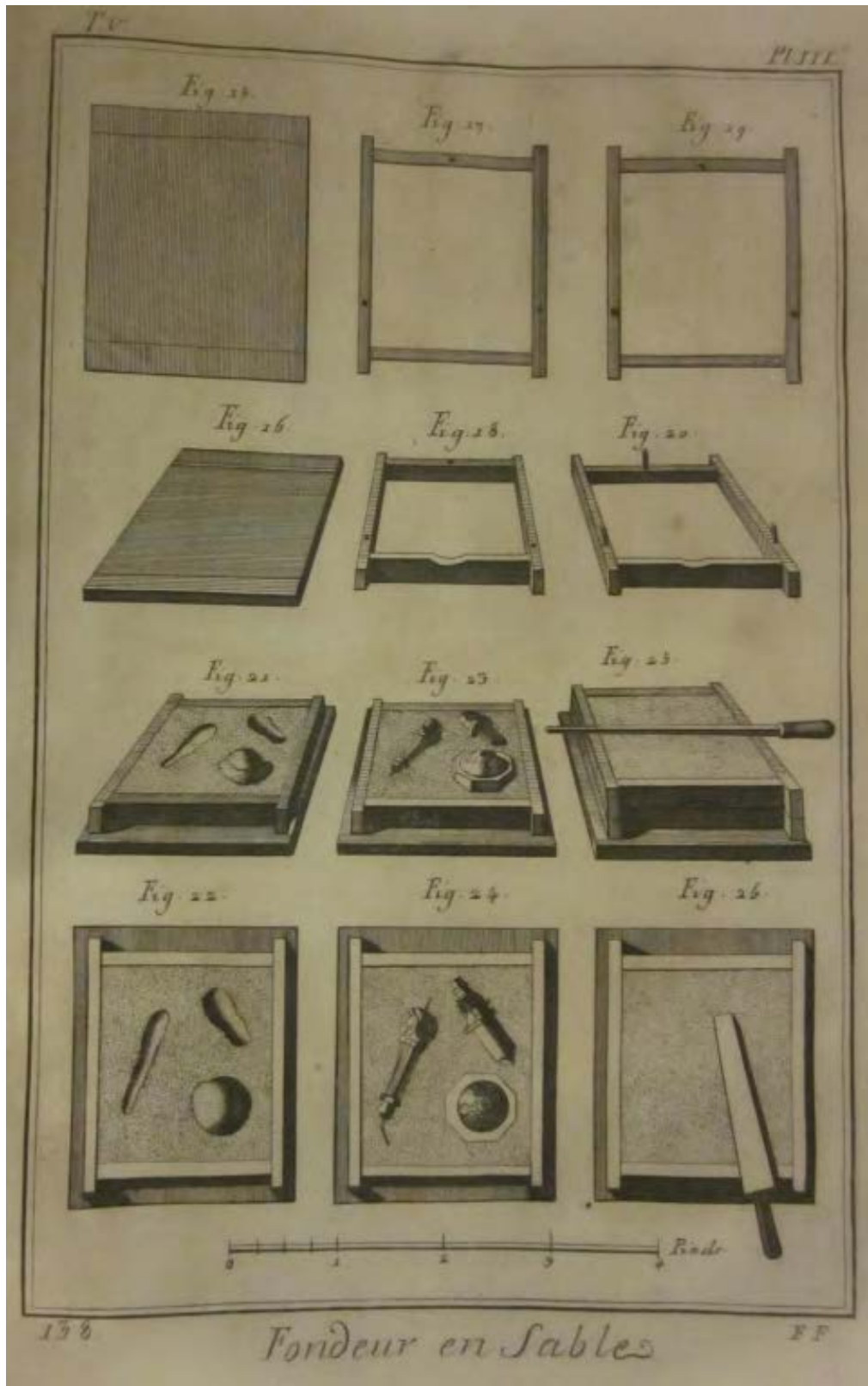
### III. 3

*Encyclopédie* de Diderot et d'Alembert (1751-1772),  
 article « Fondeur en sable : fonte de l'or, de l'argent et du cuivre. »,  
 Planche I : Intérieur d'une boutique.



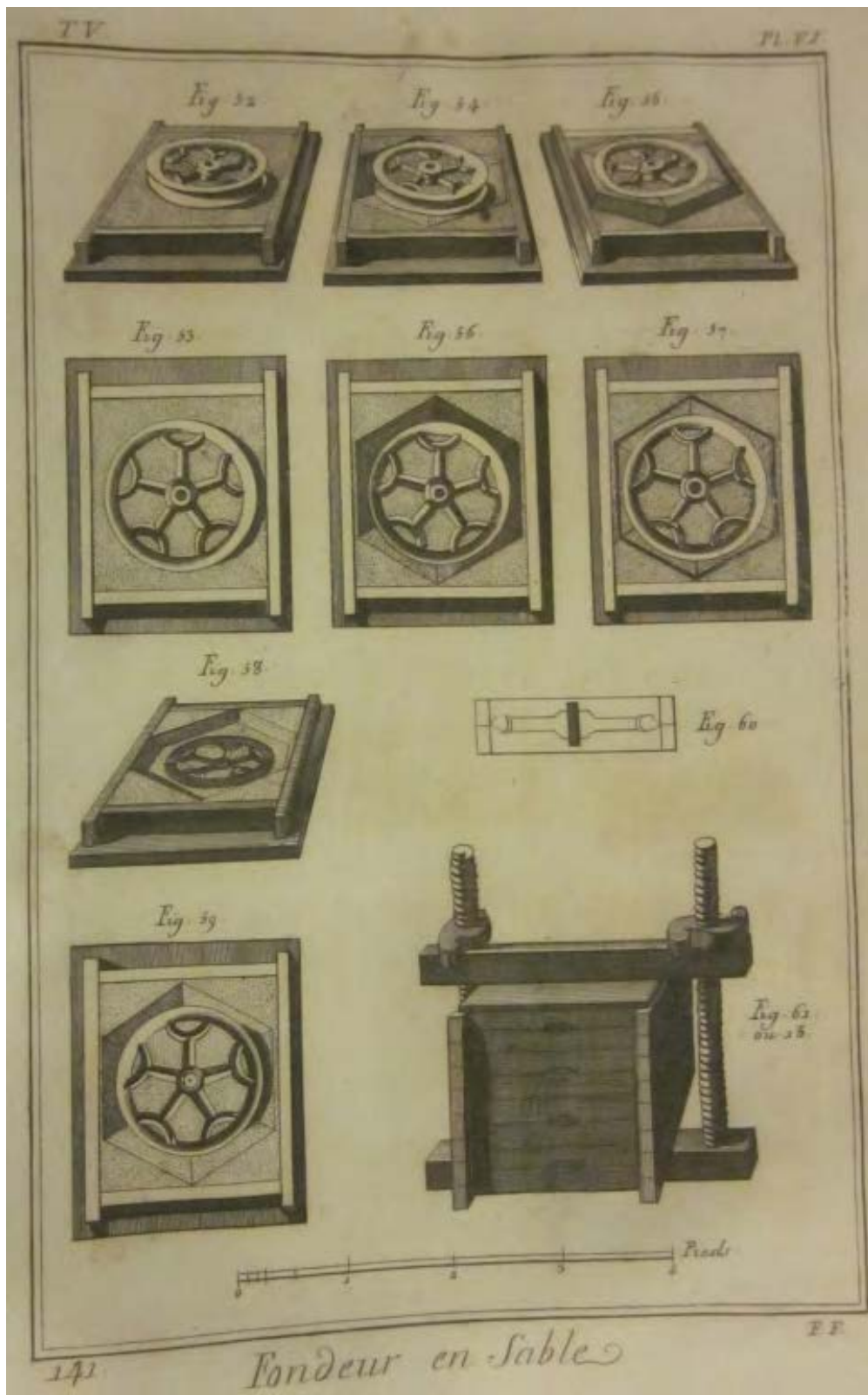
**Fig. 4**

*Encyclopédie de Diderot et d'Alembert (1751-1772),  
 article « Fondeur en sable : fonte de l'or, de l'argent et du cuivre. »  
 Planche II : les outils.*



**III. 5**

*Encyclopédie* de Diderot et d'Alembert (1751-1772),  
 article « Fondeur en sable : fonte de l'or, de l'argent et du cuivre. »  
 Planche III : Opérations de moulage (moulage d'un chandelier).



**III. 6**

*Encyclopédie* de Diderot et d'Alembert (1751-1772),  
 article « Fondeur en sable : fonte de l'or, de l'argent et du cuivre. »  
 Planche III : Opérations de moulage (moulage d'un chandelier).

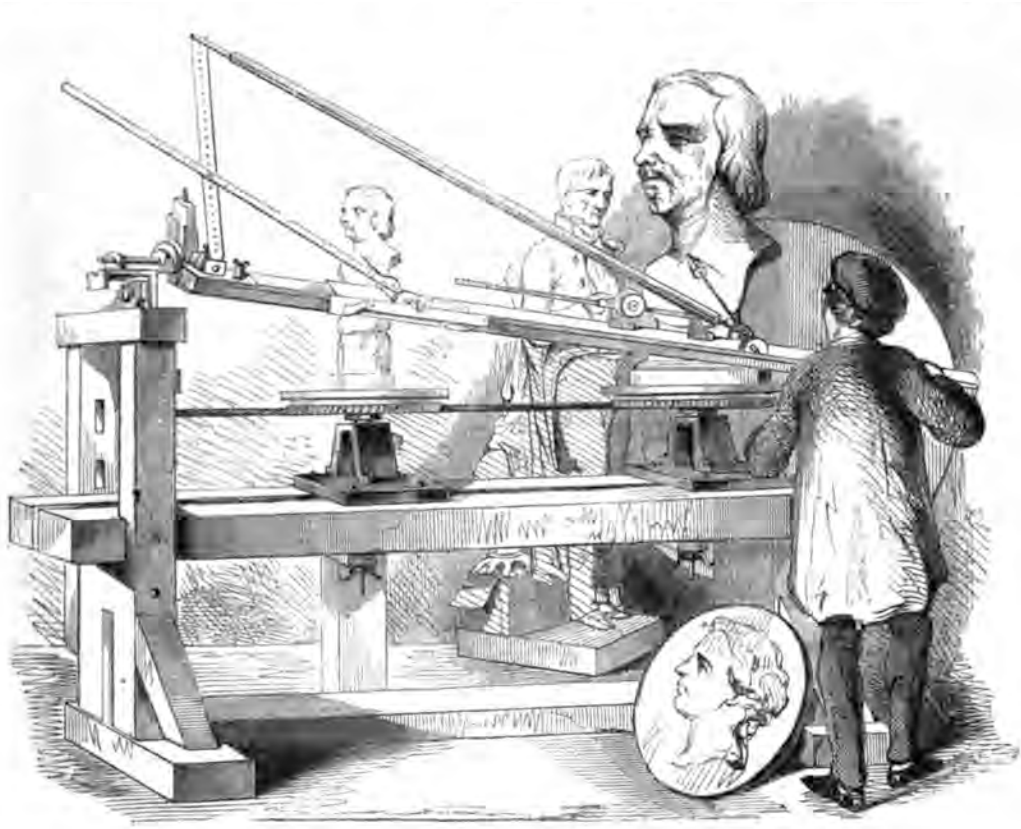




Portrait de M. Collas gravé par lui-même, pour *l'Ami de la Maison*, d'après un procédé qu'il a nouvellement inventé.

**III. 7**

MILLE-NOE, H., « A. Collas », *L'Ami de la maison*, 13 mars 1856, p. 152.



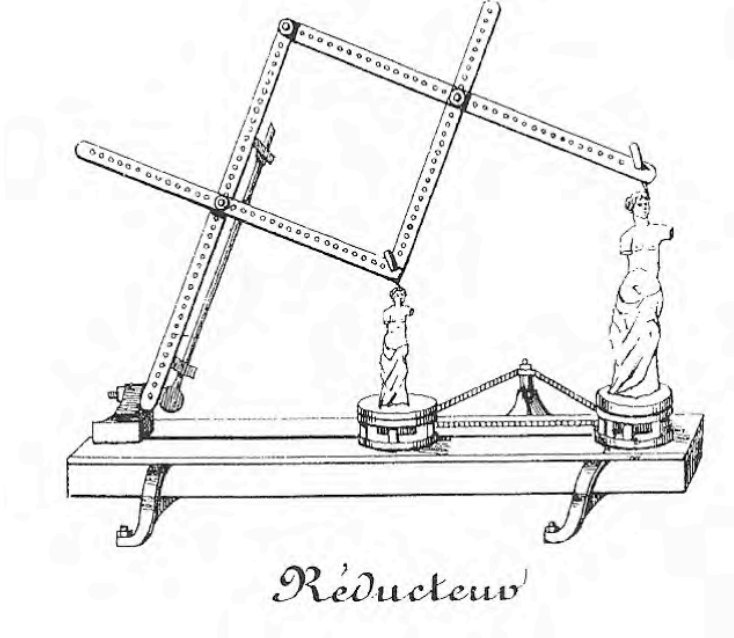
Machine à réduction, inventée par M. A. Colas.

**Fig. 8**

MILLE-NOE, H., « A. Collas », *L'Ami de la maison*, 13 mars 1856, p. 153.



**III. 9**  
 Benjamin Cheverton,  
*Sculpturing machine*,  
 1844, Londres, Science Museum



**III. 10**  
 Le réducteur de Frédéric Sauvage,  
 dans Charles Paillard, *Frédéric Sauvage*,  
*sa vie, ses inventions*, Paris, 1881.

CHEFS-D'ŒUVRE

PROVENANT  
FRANÇAIS



Réduits

ANCIENS

DES MUSÉES  
ET ÉTRANGERS

PAR LE PROCÉDÉ MÉCANIQUE ET MATHÉMATIQUE  
DE SAUVAGE

Nombres d'ordre.	No de grandeur.	Hauteur.		ARTISTE ou Provenance.	Sujet.	Prix	
		m.	c.			EN Bronze.	Prix EN Plâtre. Stéatit.
						France.	Fr. C.
1	1 <sup>re</sup> GRANDEUR.	4	»	VATICAN (ROME).	APOLLON DU BELVÉDÈRE.	300	
2	2 <sup>e</sup> —	»	60	D <sup>o</sup>	D <sup>o</sup>	250	
3	3 <sup>e</sup> —	»	40	D <sup>o</sup>	D <sup>o</sup>	120	
4	4 <sup>e</sup> —	»	12	D <sup>o</sup>	D <sup>o</sup>	25	
5	1 <sup>re</sup> GRANDEUR.	4	»	MUSÉE DU LOUVRE.	DIANE A LA BICHE.	300	
6	2 <sup>e</sup> —	»	60	D <sup>o</sup>	D <sup>o</sup>	250	
7	3 <sup>e</sup> —	»	40	D <sup>o</sup>	D <sup>o</sup>	120	
8	4 <sup>e</sup> —	»	12	D <sup>o</sup>	D <sup>o</sup>	25	
9	1 <sup>re</sup> GRANDEUR.	4	»	MUSÉE DU LOUVRE.	VÉNUS DE MILO.	350	20
10	2 <sup>e</sup> —	»	60	D <sup>o</sup>	D <sup>o</sup>	190	
11	3 <sup>e</sup> —	»	40	D <sup>o</sup>	D <sup>o</sup>	70	10
12	4 <sup>e</sup> —	»	12	D <sup>o</sup>	D <sup>o</sup>	25	
13	1 <sup>re</sup> GRANDEUR.	4	»	GALERIE DE FLORENCE.	VÉNUS DE MÉDICIS.	300	25
14	2 <sup>e</sup> —	»	60	D <sup>o</sup>	D <sup>o</sup>	250	
15	3 <sup>e</sup> —	»	40	D <sup>o</sup>	D <sup>o</sup>	125	12 50
16	4 <sup>e</sup> —	»	12	D <sup>o</sup>	D <sup>o</sup>	25	
17	1 <sup>re</sup> GRANDEUR.	4	»	MUSÉE DU LOUVRE.	POLYMNIE.	300	25
18	2 <sup>e</sup> —	»	60	D <sup>o</sup>	D <sup>o</sup>	250	

### III. 11

Catalogue des modèles en bronze et plastiques, anciens et modernes édités par la Maison Susse frères, fabrique de bronzes d'art pour pendules et ameublement : oeuvres de Pradier, Cumbervorth, Mélingue, Antonin Moine, Duret, Comte de Nieuverkerke, Marochetti, Lequesne, Coinchon, Moignez, etc., exposition publique au 1er étage, Maison Susse frères, Paris, Maison Susse frères, 1855-1871.



### III. 12

Prosper Lafaye,

*Portrait posthume de la princesse Marie d'Orléans, duchesse de Wurtemberg (1813-1839) représentée dans son atelier « gothique » installé au palais des Tuileries, 1842, huile sur toile, H. : 55 cm ; L. : 87 cm, Versailles, châteaux de Versailles et de Trianon*



### III. 13

Vitrine contenant des objets de la Réunion des fabricants de bronze  
La pendule est probablement celle dite *Le Marius*,  
Paris, Syndicat du Luminaire  
Photo Anne Pinget, Doc MO



**III. 14**

Auguste Fannière

*Médailon de Victor Paillard,*

1867

Bronze,

Doc M'O



**III. 15**

Henri Chapu (1833-1891),  
*Ferdinand Barbedienne*,

Bronze,

Sur le cartouche devant : « A LA REUNION DES FTS DE BRONZE

F. BARBEDIENNE

PRESIDENT

1865-1885





**Ill. 16**

Paire de coupes en métal argenté

Signés : D.ATTARGE.F.MAISON BARBEDIENNE.PARIS,  
les anses datées 'VIII JUIN...MDCCLXVIII' et 'X MARS MDCCLXIX'

Dessin attribué à Sévin 1869

H. 11, 5 cm

Vente Christie's Paris, 8 juillet 2004



**III. 17**

Constant Sévin, Maison Barbedienne

*Rhyton à tête de renard*

vers 1862

Argent fondu, repoussé et ciselé

H. 0.19 ; L. 0.215

Paris, musée d'Orsay (OAO 1425)



**III. 18**

Paul Comolera, *Faisans*, 1889, bronze, Paris, Syndicat du Luminaire,  
Doc M'O



**III. 19**

Théodore Gechter

*Le Combat de Charles Martel et  
d'Abdherame, roi des Sarrazins*

H. : 0,62 m. ; L. : 0,54 m. ; P. : 0,385 m.

Modèle en plâtre au Salon de 1833,  
Paris, musée du Louvre (ENT. 1991.11)



**III. 20**

Théodore Gechter

*Le Combat de Charles Martel et  
d'Abdherame, roi des Sarrazins*  
1837

Bronze

H. : 0,62 m. ; L. : 0,54 m. ; P. : 0,385 m.

Blois, château, musée des Beaux-Arts



**III. 21**

Théodore Gechter

*Combat du hussard français contre  
le mamelouk, ou L'Affrontement,*  
1834

Bronze,

H. : 35 cm ; L. : 17,9 cm ; P. : 35 cm,

Signé sur la base à gauche : Th. Gechter

Galerie André Lemaire, Choix de sculptures  
XVIII<sup>e</sup> - XX<sup>e</sup> siècle, octobre-novembre 2004,

Doc ML



**III. 22**

Antoine-Louis Barye,

*Lutte entre deux ours,*

Bronze

H. : 0,18 m ; L. : 0,15 m.

Bayonne, musée Bonnat



**III. 23**

Henri de Triqueti,  
*Vittoria Colonna*

Bronze

H. : 0,38 m. ; L. : 0,11 m. ; Pr. : 0,11 m.

Paris, musée du Louvre (R.F. 4660)



**III. 24**

Jean-Auguste Barre,  
*La Reine Victoria,*

Bronze argenté 1837, fondu par Louis Richard,  
Eck et Durand

H. : 0,41 m. ; L. : 0,20 m. ; Pr. : 0,17 m.

Paris, musée du Louvre (R. F. 4377)



**III. 25**

Carle Elshoect

*Thérèse Elssler dans le rôle de la reine Mab*

Bronze fondu en 1839

H. : 0,46 m. ; L. : 0,17 m. ; Pr. : 0,14 m.

Paris, musée du Louvre (R. F. 3669)



**III. 26**

Charles Cumberworth

*L'Innocence,*

1840

Bronze,

H. : 0,30 m ; L. : 10,5 m ; Pr. : 10,5 m.

Paris, musée du Louvre



**III. 27**

Nicolas-Germain Charpentier,  
D'après Jean-François-Théodore Gechter,  
Garniture de cheminée,  
Vers 1849

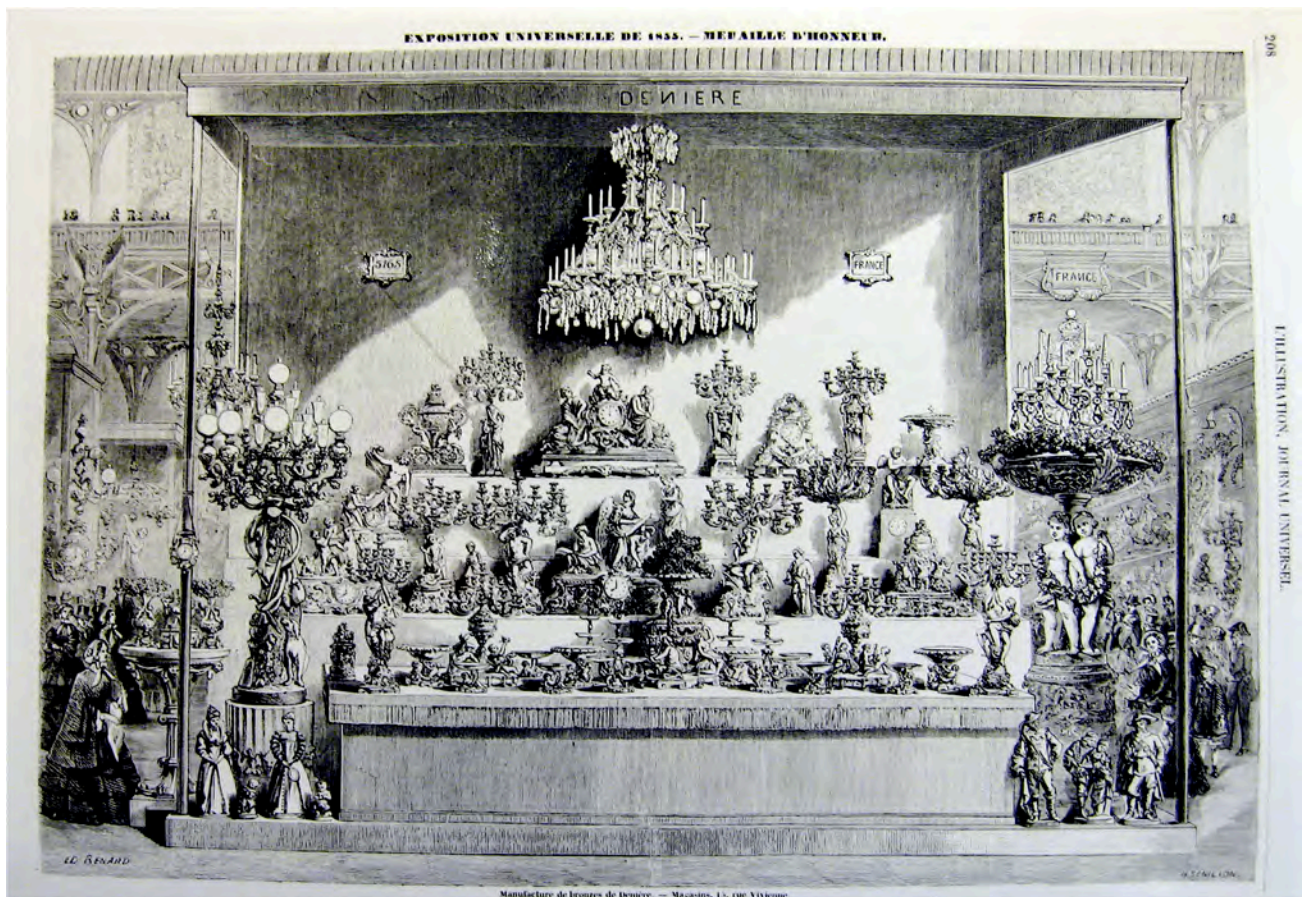
Paris

Bronze argenté et doré,

H. : 76 cm. ; L. : 55 cm. ; Pr. : 32,20 cm.

Paris, musée du Louvre (OA 11337, OA 11338, OA 11339)





### III. 28

Le magasin du fondeur de bronze Denière, 13, rue Vivienne à Paris, à l'Exposition universelle de Paris, dans *L'Illustration*, 1856, t. I, p. 208, Doc M'O.



**III. 29**  
Emmanuel Frémiet, *Char de Diane*,  
chef-modèle démonté,  
Dijon, musée des Beaux-Arts.  
Doc M'O



**III. 30**  
Emmanuel Frémiet,  
*Sainte Cécile*,  
modèle d'édition déformé  
Doc M'O



**III. 31**  
Emmanuel Frémiet,  
*Sainte Cécile*, chef-modèle en bronze,  
Dijon, musée des Beaux-Arts  
Doc M'O




### III. 32

Germain Pilon et Domenico del Barbieri,  
*Monument du coeur d'Henri II*,  
 marbre, H. : 1,50 m. ; L. : 0,75 m. ; Pr. : 0,75 m,  
 Paris, musée du Louvre (M.R. 1591, M.R. 1591 B)


— 21 —

**LES TROIS GRACES**  
 PAR GERMAIN PILON


Le marbre est au musée du Louvre, à Paris.

	La réduction à la moitié . . . . . 1,000
	La réduction aux 2 cinquièmes . . . . . 600 P. 30 <sup>r</sup>
	<small>Hauteur, 0,48 c.; largeur, 0,37 c.</small>
	La réduction au tiers . . . . . 400
	<small>h. 0,32 c.; l. 0,25 c.</small>
	La réduction aux 3 dixièmes . . . . . 350
	<small>h. 0,28 c.; l. 0,22 c.</small>
	La réduction au quart . . . . . 325
	<small>h. 0,24 c.; l. 0,19 c.</small>
	La réduction aux 2 dixièmes . . . . . 200
	<small>h. 0,16 c.; l. 0,12 c.</small>

**PIEDESTAL DES TROIS GRACES**  
 Ce monument est au musée du Louvre, à Paris.

	La réduction à la moitié . . . . . 700
	La réduction aux 2 cinquièmes . . . . . 450
	<small>h. 0,34 c.; l. 0,27 c.</small>
	La réduction au tiers . . . . . 325
	La réduction aux 3 dixièmes . . . . . 250
	<small>h. 0,26 c.; l. 0,20 c.</small>
	La réduction au quart . . . . . 220
	La réduction aux 2 dixièmes . . . . . 170
	<small>h. 0,17 c.; l. 0,13 c.</small>

**CHRIST EN CROIX, DE L'ALGARDE**  
 Tiré du cabinet du cardinal Fesch.

	La réduction aux 3 cinquièmes . . . . . 900
	La réduction aux 2 cinquièmes . . . . . 500
	<small>h. 0,82 c.</small>
	La réduction aux 3 dixièmes . . . . . 250
	<small>h. 0,55 c.</small>
	La réduction aux 2 dixièmes . . . . . 130
	<small>h. 0,33 c.</small>
	La réduction . . . . . 110
	<small>h. 0,28 c.; l. 0,22 c.</small>
	La réduction . . . . . 80
	<small>h. 0,19 c.</small>
	La réduction aux 3 vingtièmes . . . . . 35
	<small>h. 0,16 c.</small>
	La réduction . . . . . 45
	<small>h. 0,13 c.</small>
	La réduction . . . . . 40
	<small>h. 0,12 c.</small>
	Plus petit . . . . . 20

### III. 33

*Maison Barbedienne*,  
 Catalogue des bronzes d'art,  
 Paris, [1870 ?]  
 Doc M'O



**III. 34**

Carlo Marochetti

*Statue équestre d'Emmanuel-Philibert de Savoie, 1838, Turin, Piazza San Carlo*

© Courtauld Institut of Art



**III. 35**

Carlo Marochetti

*Statue équestre d'Emmanuel-Philibert de Savoie, 1838, Turin, Piazza San Carlo*

© Courtauld Institut of Art



**III. 36**

Carlo Marochetti

*Statue équestre d'Emmanuel-Philibert de Savoie,*

Signé et daté « marochetti 1838 »

Bronze,

H. : 41, 5 cm

Vente Sotheby's Londres,

European Sculptures & Works,

15 novembre 2005

Doc ML



**III. 37**

Carlo Marochetti

*Statue équestre d'Emmanuel-Philibert de Savoie,*

Signé « C. Marochetti » et « De Braux Fr. »

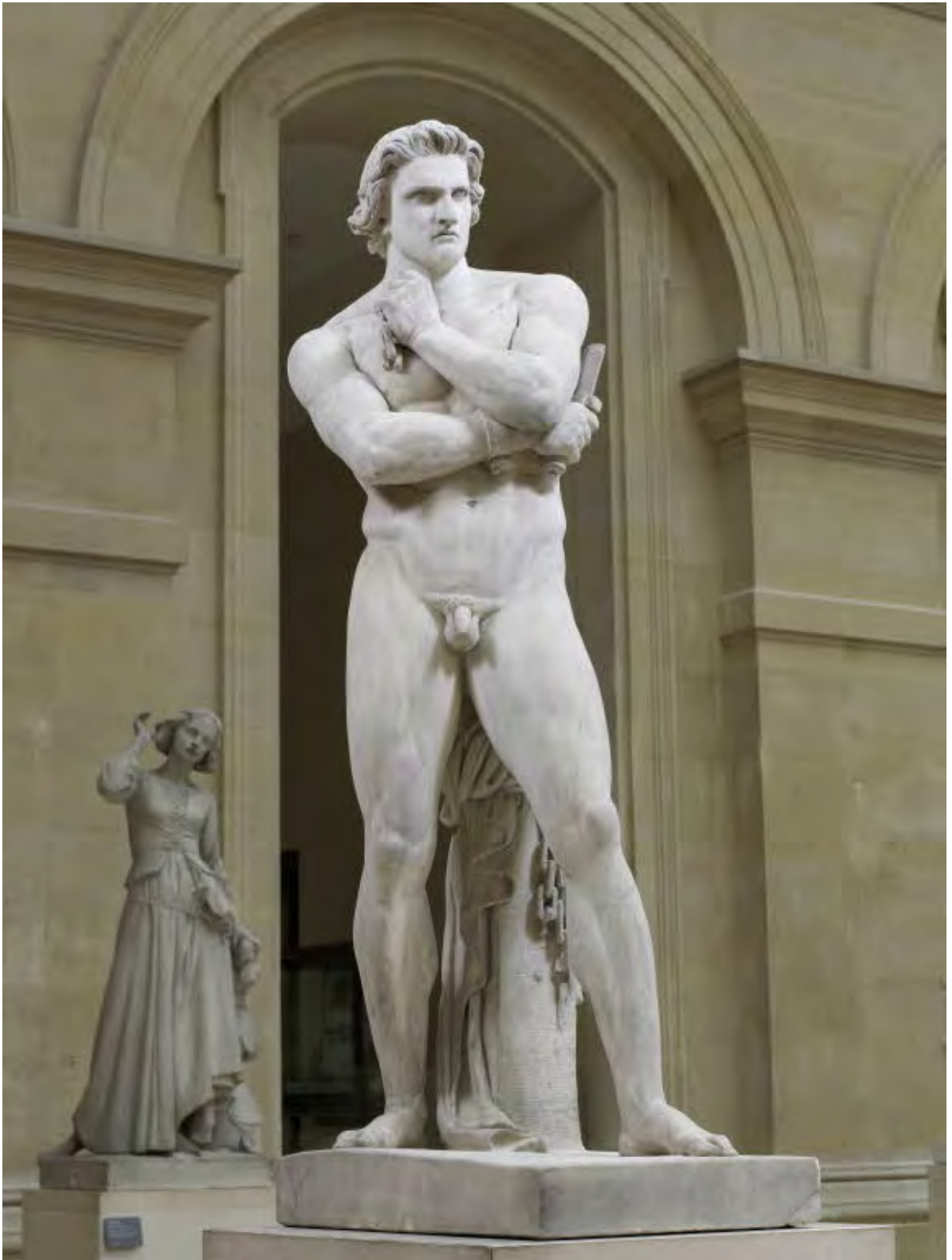
Bronze, patine noire, H. : 82, 5 cm

Vente Sotheby's Londres,

19<sup>th</sup> and 20<sup>th</sup> Century Sculpture,

30 avril 1993

Doc ML



**Fig. 38**

Denis Foyatier, *Spartacus*, 1830, marbre, H. : 2,12 m. ; L. : 0,63 m. ; Pr. : 0,97 m, Paris, musée du Louvre, inv. C. C. 259



**Fig. 39**  
Denis Foyatier,  
*Spartacus*, 1832,  
Bronze,  
Vente Paris Hôtel Drouot – Pierre Bergé  
30 juin 2004



**Fig. 40**  
Denis Foyatier,  
*Spartacus*, 1832  
Bronze à patine noire  
Signé,  
Socle en marbre vert de mer,  
H. : 53 cm  
Vente Paris Richelieu – Camard et associés,  
26 novembre 2004





**Fig. 41**

École française de la fin du XIX<sup>e</sup> siècle  
d'après un modèle de Denis Foyatier,  
*Spartacus*, 1832

Bronze à patine brune reposant sur un socle signé  
« Foyatier 1830 » et inscrit « Spartacus d'après Foyatier »

H. : 63 cm

Vente Sotheby's Paris, « Le goût de l'antique :  
collection d'un amateur », 29 avril 2004 ; vente Christie's  
Paris, « Collection d'un Amateur provenant d'un hôtel  
particulier de la rive gauche », 2 juillet 2008

Doc ML



**Fig. 42**

Denis Foyatier,  
*Spartacus*,

Bronze,

Signé et daté « Foyatier 1832 », inscription sur le devant  
du socle « Spartacus » et dessous à l'encre 15A25

H. : 40 cm

Vente Sotheby's Londres – 19<sup>th</sup> & 20<sup>th</sup> Century European  
Sculpture, 28 juin 2007



**III. 43**

Denis Foyatier,  
*Spartacus*, 1832

Bronze,

Signé « Foyatier »

H. : 62, 2 cm

Vente Christie's New York,  
15 février 1995

Doc ML



**III. 44**

Denis Foyatier,  
*Spartacus*, 1832

Bronze à patine brun-vert

H. : 39 cm

Vente Paris Richelieu, Mes Rieunier & Bayilly-  
Pommery, Me Poulain Le Fur, 15 juin 2001

Doc ML



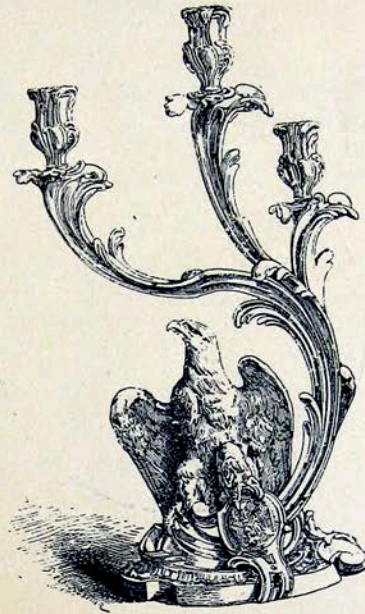
**III. 45**

Pendule Restauration

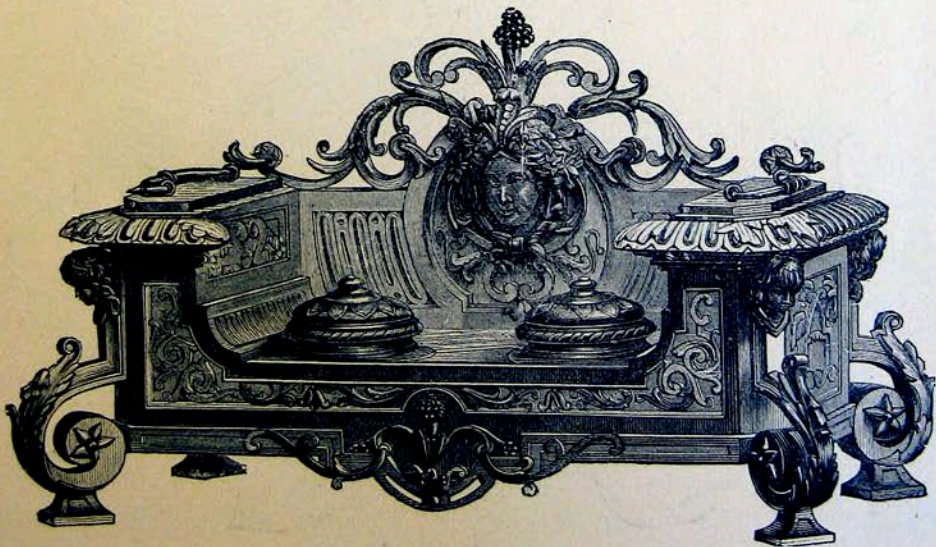
H. 59 cm,

Vente Christie's South Kensington, 5 février 1997

Doc ML



CANDÉLABRE, PAR MM. BAPST ET FALIZE.



ÉCRITTOIRE, PAR M. LEROLLE.

**III. 46**

Molinier, Emile, *Les Arts du métal : orfèvrerie, bijouterie, ferronnerie, bronze*. Album comprenant 200 gravures, Paris, Rouam, [1892].



**III. 47**

James Pradier, *Sappho*

1852, marbre

H. 1,18 ; L. 0,67 ; P. 1,2

Paris, musée d'Orsay



**Ill. 48**  
James Pradier, *Sappho*,  
Statuette en bronze fondue par Susse  
Angers, musée des Beaux-Arts



**Ill. 49**  
Alexandre Schoenewerk,  
*Méditation*,  
Statuette en bronze  
Vente 11 septembre 2008,  
The Derby Saleroom



### **III. 50**

D'après Auguste Raffet (1804-1860), *Le roi Jean à la bataille de Poitiers*,  
estampe, H. 28 cm ; L. 20 cm, Vente Delcampe.net, 30 septembre 2012



## GROUPE

# STATUETTES ET FIGURES ÉQUESTRES

POUR PENDULES ET ANEUBLEMENT

PAR LES ARTISTES MODERNES

Nombres d'ordre.	N <sup>o</sup> de grandeur	Hauteur.	ARTISTE.	Sujet.	Prix	Prix
					en Bronze.	en Plâtre. Séché.
					Francs.	Fr.   C.
83	1 <sup>re</sup> GRANDEUR.	m. c. » 38	AUG. BARRE.	MARIE DE BOURGOGNE (Figure équestre).	375	50 »
84	2 <sup>e</sup> —	» 35	D <sup>o</sup>	D <sup>o</sup>	200	
85	3 <sup>e</sup> —	» 48	D <sup>o</sup>	D <sup>o</sup>	70	
86		» 60	DE BEAUMONT.	NÈGRESSE PORTANT UNE TORCHÈRE.	250	
87		» 25	ÉTIENNE BENJAMIN.	PÊCHEURS DE CREVETTES PORTANT UN PANIER.	75	
88		» 25	D <sup>o</sup>	D <sup>o</sup>	75	
89	1 <sup>re</sup> GRANDEUR.	» 34	BOITEL.	NAPOLÉON EN PIED.	75	10 »
90	2 <sup>e</sup> —	» 23	D <sup>o</sup>	D <sup>o</sup>	40	
91	3 <sup>e</sup> —	» 12	D <sup>o</sup>	D <sup>o</sup>	25	
92		» 46	FLATERS.	VÉNUS DANS UNE COUILLE.	200	12 50
93		» 46	D <sup>o</sup>	VÉNUS AVEC TUNIQUE DANS LA COUILLE.	200	12 50
94	1 <sup>re</sup> GRANDEUR.	» 25	CUMBERTVORTH.	ODALISQUE COUCHÉE (D'après INGRES).	225	12 50
95	2 <sup>e</sup> —	» 40	D <sup>o</sup>	D <sup>o</sup>	55	5 »
96		» 25	D <sup>o</sup>	ODALISQUE COUCHÉE HABILLÉE.	250	
97		» 30	D <sup>o</sup>	JEUNE FILLE A L'OISEAU.	75	
98		» 25	D <sup>o</sup>	LE COMTE DE PARIS ET L'ANGE GARDIEN.	250	25 »
99	1 <sup>re</sup> GRANDEUR.	» 25	D <sup>o</sup>	JEUNE FILLE ENDORMIE ET L'ANGE GARDIEN.	250	25 »

### III. 51

Catalogue des modèles en bronze et plastiques, anciens et modernes édités par la Maison Susse frères, fabrique de bronzes d'art pour pendules et ameublement : oeuvres de Pradier, Cumbervorth, Mélingue, Antonin Moine, Duret, Comte de Nieuverkerke, Marochetti, Lequesne, Coinchon, Moignez, etc., exposition publique au 1er étage, Maison Susse frères, Paris, Maison Susse frères, 1855-1871.





**III. 52**

Charles Cumberworth,  
*Odalisque couchée*,

Signé : « Cumberworth », inscription : « SUSSE FRÈRES EDITEURS À PARIS »

Bronze

H. : 31 cm

Vente Sotheby's Londres, 8 juillet 2005



### III. 53

D'après Joseph Baume et Charles Cumberworth, *Paul et Virginie, L'Averse*, Gravure d'Adolphe Gautier, 1848, H. 60,3 cm ; L. 47 cm, Bordeaux, musée Goupil, inv. 94.I.2.194 Reproduit dans RIONNET 2000, p. 46, fig. 3



### III. 54

D'après Charles Cumberworth, *Paul et Virginie*, The Art-Union Monthly, Journal of The Fine arts and the Arts, Decorative, Ornamental, volume the eight, London, printed by Palmer and Clayton.



**III. 55**

Charles Cumberworth,

*Enfants se couvrant,*

Bronze

Inscription : « MM. SUSSE FRÈRES, éditeurs à Paris »

H. : 38 cm ; L. : 26 cm ; P. 20 cm

Vente Drouot Richelieu, Me Blanchet & Joron -  
Derem et Daguerre, 4 juillet 2000



**III. 56**

D'après un modèle de Charles Cumberworth,

*Un garçon et une fillette en costume paysan*

Bronze

H. : 44,2 cm

Vente Christie's Londres, 3 juillet 1991



**III. 57**

Charles Cumberworth,

*Paul et Virginie*

Fondu par Susse Frères

Signé : *C. CUMBERWORTH* et *Susse Fres*,

*H. : 38 cm*

Vente du 8 Février 201, Bonhams Auctionneers

BRONZES D'ART

pour Pendules et Ameublements

Édités par SUSSE Frères à Paris



COUPE GRECQUE A COUVERCLE.  
45 f la Paire.



HÉBÉ PAR PRADIER  
Prix Page II.



COUPE GRECQUE A COUVERCLE.  
45 f la Paire.



MARIE  
PAR CUMBERVORTH  
Prix Page 16



PAUL ET VIRGINIE  
PAR CUMBERVORTH.  
Prix Page 5.



DOMINGO  
PAR CUMBERVORTH.  
Prix Page 16

chez SUSSÉ, Frères, 31, Place de la Bourse.

Voir au Catalogue pour les prix  
et les hauteurs.

III. 58

Catalogue des modèles en bronze et plastiques, anciens et modernes édités par la Maison Susse frères, fabrique de bronzes d'art pour pendules et ameublement : oeuvres de Pradier, Cumbervorth, Mélingue, Antonin Moine, Duret, Comte de Nieuverkerke, Marochetti, Lequesne, Coinchon, Moignez, etc., exposition publique au 1er étage, Maison Susse frères, Paris, Maison Susse frères, 1855-1871.

Nombres d'unités.	N <sup>o</sup> de grandeur.	Hauteur.	ARTISTE.	Sujet.	Prix	Prix
					EN Bronze.	EN Plâtre Séché.
		m. c.			Francs.	Fr. c.
100	2 <sup>e</sup> GRANDEUR.	» 20	CUMBERTVORTH.	JEUNE FILLE ENDORMIE ET L'ANGE GARDIEN.	150	
101	4 <sup>re</sup> GRANDEUR.	» 50	D <sup>o</sup>	PAUL ET VIRGINIE (Groupe).	500	
102	2 <sup>e</sup> —	» 35	D <sup>o</sup>	D <sup>o</sup>	300	
103	3 <sup>e</sup> —	» 30	D <sup>o</sup>	D <sup>o</sup>	250	25 »
104	4 <sup>e</sup> —	» 25	D <sup>o</sup>	D <sup>o</sup>	125	
105	4 <sup>re</sup> GRANDEUR.	» 90	D <sup>o</sup>	MARIE (Statuette).	400	
106	2 <sup>e</sup> —	» 44	D <sup>o</sup>	D <sup>o</sup>	200	
107	3 <sup>e</sup> —	» 32	D <sup>o</sup>	D <sup>o</sup>	120	
108	4 <sup>re</sup> GRANDEUR.	» 75	D <sup>o</sup>	DOMINGO (Statuette).	400	
109	2 <sup>e</sup> —	» 44	D <sup>o</sup>	D <sup>o</sup>	200	
110	3 <sup>e</sup> —	» 32	D <sup>o</sup>	D <sup>o</sup>	120	
111	4 <sup>re</sup> GRANDEUR.	» 30	D <sup>o</sup>	MÈRE DE FAMILLE (Groupe avec enfants).	200	15 »
112	2 <sup>e</sup> —	» 42	D <sup>o</sup>	D <sup>o</sup>	75	
113		» 42	D <sup>o</sup>	MOISE SAUVÉ DES EAUX (Groupe).	350	25 »
114		» 42	D <sup>o</sup>	DANSEUSE AU TAMBOURIN (Statuette).	150	12 50
115	4 <sup>re</sup> GRANDEUR.	4 »	D <sup>o</sup>	ENFANTS SE DISPUTANT POUR UNE CORBILLE DE FLEURS.	1,200	
116	2 <sup>e</sup> —	» 65	D <sup>o</sup>	D <sup>o</sup>	500	
117	3 <sup>e</sup> —	» 52	D <sup>o</sup>	D <sup>o</sup>	350	
118	4 <sup>e</sup> —		D <sup>o</sup>	D <sup>o</sup>	150	
119		» 12	D <sup>o</sup>	TOM POUCE.	25	6 »
120		» 23	COINCHON.	FRÈRE ET SOEUR.	200	
121	4 <sup>re</sup> GRANDEUR.	» 55	D <sup>o</sup>	LA LEÇON DE FLUTE (Groupe).	525	
122	2 <sup>e</sup> —	» 42	D <sup>o</sup>	D <sup>o</sup>	300	
123	3 <sup>e</sup> —	» 33	D <sup>o</sup>	D <sup>o</sup>	250	
124	4 <sup>re</sup> GRANDEUR.	» 55	D <sup>o</sup>	HOMÈRE ASSIS.	550	
125	2 <sup>e</sup> —	» 30	D <sup>o</sup>	D <sup>o</sup>	200	
126		» 44	D <sup>o</sup>	JEANNE HACHETTE.	120	
127		» 30	D <sup>o</sup>	GROUPE DE BUVEURS.	150	
128		» 58	D <sup>o</sup>	BACCHUS.	250	
129		» 48	D <sup>o</sup>	JEUNE FILLE A LA FONTAINE.	200	
130		» 45	CLODION.	JEUNE FILLE PORTANT DES RAISINS (Statuette).	175	12 50
131	4 <sup>re</sup> GRANDEUR.	» 39	CANOVA.	MADELEINE REPENTANTE.	500	20 »

## III. 59

Catalogue des modèles en bronze et plastiques, anciens et modernes édités par la Maison Susse frères, fabrique de bronzes d'art pour pendules et ameublement : oeuvres de Pradier, Cumbervorth, Mélingue, Antonin Moine, Duret, Comte de Nieuverkerke, Marochetti, Lequesne, Coinchon, Moignez, etc., exposition publique au 1er étage, Maison Susse frères, Paris, Maison Susse frères, 1855-1871.

Susse Edit<sup>rs</sup>      Susse Ed

Susse - fr<sup>es</sup>

SUSSE F<sup>RES</sup>      Susse F<sup>RES</sup>

Susse F<sup>res</sup> Ed<sup>to</sup> Paris

Susse fr<sup>es</sup> Fondateurs Edi<sup>tes</sup>

SUSSE F<sup>RES</sup> EDIT<sup>RS</sup> PARIS

Susse Fondateur Paris

SUSSE FONDEUR Paris

SUSSE FONDEUR.PARIS

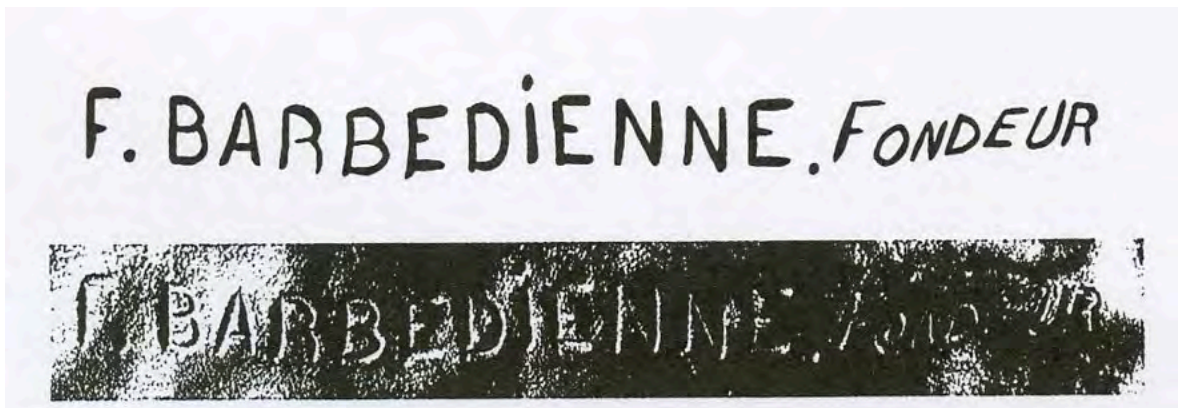


### III. 60

Susse : signatures, poinçons et cachets

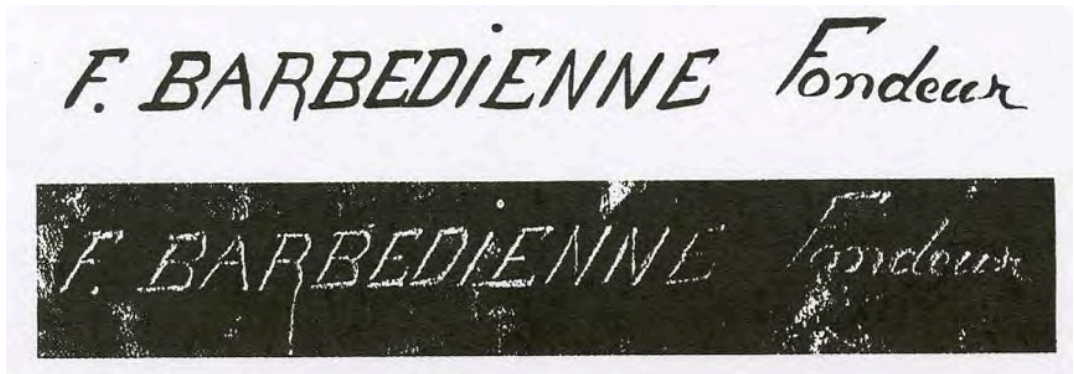
Les transcriptions ont été établies par Elisabeth Lebon,

Voir LEBON 2010, p. 236.



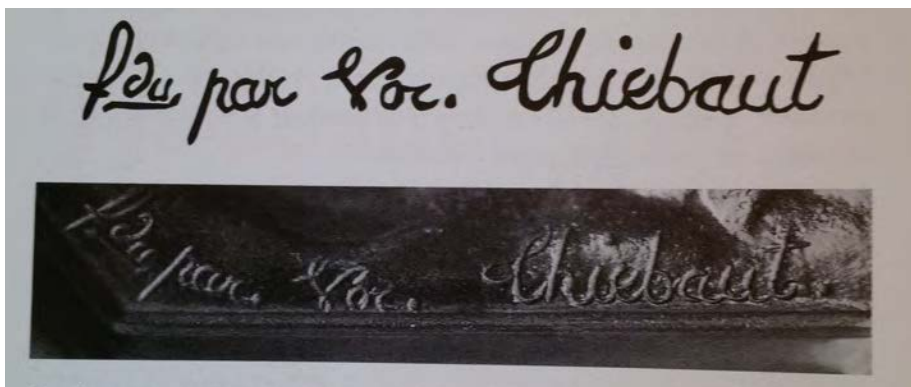
**III. 61**

Signature de Ferdinand Barbedienne apparaissant sur *L'Éternel Printemps* d'Auguste Rodin (Paris, musée Rodin, inv. S.593). Les transcriptions ont été établies par Elisabeth Lebon, Voir LEBON 2010, p. 104.



**III. 62**

Signature de Ferdinand Barbedienne apparaissant sur *Le Baiser* d'Auguste Rodin (Paris, musée Rodin, inv. S.52393). Les transcriptions ont été établies par Elisabeth Lebon, Voir LEBON 2010, p. 104.



**III. 63**

Signature de Victor Thiébaud apparaissant sur.  
Les transcriptions ont été établies par Elisabeth Lebon, Voir LEBON 2010, p. 104.





**III. 64**

Antoine-Louis Barye, *Tigre marchant*, bronze, H. 0,21 ; L. 0, 42 ; Pr. 0,10  
Paris, musée d'Orsay (OA6367)



**III. 65**

Détail de la signature de Barye : « BARYE »

# NOTICE

DES

## MODÈLES ET SURMOULÉS

de Candelabres, Flambeaux, Bougeoirs,  
Bras, Coupes, Pendules, etc., etc.,

Composant le Fonds de Fabrication de M. PAILLARD,

FABRICANT DE BRONZES,

DONT LA VENTE AURA LIEU,

En vertu d'une autorisation du Tribunal de Commerce  
de la Seine, en date du 13 janvier,

EN SES ATELIERS,

RUE NEUVE-SAINT-GILLES, N° 9,

AU MARAIS,

Les jeudi 29 et vendredi 30 janvier 1846, à midi,

Par le ministère de M<sup>e</sup> BONNEFONS DE LAVIALLE, Commis-  
saire-Preneur, rue de Choiseul, 11,

Chez lequel se distribue la présente Notice.

### EXPOSITION PUBLIQUE

Les mardi 27 et mercredi 28 janvier, de midi à 4 heures.

PARIS

IMPRIMERIE ET LITHOGRAPHIE DE MAULDE ET RENOU,  
Rue Bailleul, 9 et 11, près du Louvre.

1846

1884

807  
36

3927  
numm 2010

# DÉSIGNATION

# DES MODÈLES.

---

## MODÈLES DE PENDULES.

	Nombre des Surmoulés.
1 — Le Tasse. . . . .	1
2 — Eléonore d'Este. . . . .	1
3 — Duguay-Trouin. . . . .	2
4 — Colombe chérie. . . . .	1
5 — La religion. . . . .	»
6 — Germanicus. . . . .	»
7 — Chapelle de Guillaume Tell. . . . .	1
8 — Lanterne magique. . . . .	»
9 — Balançoire. . . . .	»
10 — Borne rocaïlle. . . . .	»
11 — Petits villageois. . . . .	»
12 — Fidélité. . . . .	4
13 — L'heureux message. . . . .	4
14 — Lion Louis XVI (non propriété).. . . .	1
15 — Education maternelle. . . . .	»
16 -- Laure et Pétrarque, n° 1. . . . .	1
17 — Id. id. n° 2. . . . .	»

	Nombre des Surmoulés.
18 — Les petits artistes. . . . .	2
19 — Sainte Cécile. . . . .	1
20 — Sainte Geneviève. . . . .	1
21 — Beethoven. . . . .	2
22 — Chenier. . . . .	2
23 — Noury, nos 1 et 2. . . . .	»
24 — Petits Napolitains. . . . .	2
25 — Enfant et chien. . . . .	»
(Ces deux modèles sont disposés pour galerie.)	
26 — Roméo et Juliette. . . . .	2
27 — Christine de Pisan. . . . .	3
28 — Salvator Rosa. . . . .	»
29 — Génie des arts. . . . .	»



#### CANDELABRES.

30 — Candelabre, colonne cannelée. . .	1 paire.
31 — Id. renaissance, col. torse.	1 idem.
32 — Id. chimère, col. triangul.	1 idem.
33 — Id. pied à console et griffe.	1 idem.
34 — Id. têtes de cygnes. . . .	1 idem.
35 — Id. rocaille, petit faune. .	1 idem.
36 — Id. id., fig. Été et Automne	1 idem.
37 — Id. id., enfants musiciens.	1 idem.

**MODÈLES DE FLAMBEAUX.**

	Nombre des Surmoulés.
38 — Flambeau à chimères. . . . .	1 paire.
39 — Id. servant au candelabre n° 34.	
40 — Flambeau, chimère rayée. . . . .	1 idem.
41 — Id. Flore. . . . .	1 idem.
42 — Id. petite chimère ailée. . . . .	1 idem.
43 — Id. palmier avec oiseau fai- sant un bougeoir. . . . .	1 idem.
44 — Flambeau, singes, partie et contre- partie. . . . .	1 idem.
45 — Flambeau, singes, porte-coquille avec oiseaux. . . . .	3 idem.
46 — Flambeau, rocaille, à balustre. . . . .	2 idem.
47 — Id. Louis XV (non propriété). . . . .	1 idem.
48 — Id. rocaille, pied à jour. . . . .	1 idem.

—•—

**BOUGEOIRS.**

49 — Bougeoir chimère. . . . .	1 paire.
50 — Id. renaissance. . . . .	3 idem.
51 — Id. à main, n° 1. . . . .	1 idem.
52 — Id. id. n° 2. . . . .	4 idem.
53 — Deux plateaux de bougeoirs, rocaille. . . . .	3 idem.

- 54 — Un plateau plus petit. . . . . 1 idem.  
 55 — Deux agrafes de bras et un rinceau  
 porte-branches. . . . . 1 idem.

---

**MODÈLES DE COUPES.**

- 56 — Une coupe anse panthère. . . . . 1 paire.  
 57 — Une id. à pans, avec anse et  
 moulures. . . . . 1 idem.  
 58 — Une coupe, chimère ailée, tête de  
 femme. . . . . 1 idem.  
 59 — Une coupe pied échancré, chimère  
 au balustre. . . . . 1 idem.  
 60 — Une coupe archiduc (non propriété) 1 idem.  
 61 — Une id. seule feuille d'acanthé.. 1 idem.  
 62 — Une id. à ove, n° 1, id. . . . . 1 idem.  
 Une id. à ove, n° 2, id. . . . . 1 idem.  
 Une id. à anse tenante. . . . . 1 idem.  
 Une id. cassolette et couvercle. 2 idem.  
 63 — Un bénitier, rocaille et coquille. . 3 idem.  
 64 — Un singe et hotte porte-cigare. . . 1 idem.  
 65 — Un tombeau d'Héloïse et Abeilard. 4 idem.  
 66 — Une sonnette renaissance. . . . . 4 idem.  
 Une sonnette à godrons. . . . . 2 idem.  
 Un cachet. . . . . 3 idem.

- 67 — Un pied triangulaire, têtes de chimères.  
Un pied triangulaire pour flambeaux.
- 68 — Une presse-papier chinois.
- 69 — Une pendule Gentil Bernard, modèle non  
achevé.
- 70 — Trois groupes cuivre et plâtre.
- 71 — Une figure biscuit.
- 72 — Sous ce n° seront vendus plusieurs flambeaux  
surmoulés, les comptoirs, des balances et  
poids.

**III. 71**

*Notice des modèles et surmoulés... de M. Paillard... Vente 29 janv. 1846..., Paris, [1846].*



**III. 72**

*Catalogue de bronzes... modèles et surmoulés... de Mme veuve Béguin et M. Cornu, Vente 12 octobre 1849, Paris, Maulde et Renou, 1849.*



# CATALOGUE

DE

## BRONZES D'ART ET SURMOULÉS.

Nos D'ORDRE	DÉSIGNATION DES MODELES.	OBSERVATIONS.
	<b>SAVOIR:</b>	
1	Un bronze, Van-Dick.	
2	Un id. petite Bacchante.	
3	Un id. Fleur-de-Marie.	
4	Un id. la Pécheuse.	
5	Un id. le Christ aux Enfants.	Deux grandeurs.
6	Un id. Vénus accroupie.	Antique.
7	Un id. Persée et Andromède.	De Jecter.
8	Un id. Uranie.	De M. Jean.
9	Un id. Mercure et Iris.	Deux grandeurs. Antique.
10	Un id. Diane chasseresse.	
11	Un id. la Veuve du marin.	
12	Un id. le Philosophe.	
13	Un id. Louis-Philippe à cheval.	De Trouillard.
14	Un id. les trois Amies.	
15	Une pendule, le Nid de fauvelles.	
16	Un bronze, Herminie (Jérusalem délivrée).	De Révillon.
17	Un id. l'Amour et Bacchus.	De Frey.
18	Un id. Philippe-Auguste.	De Duchoiselle.
19	Un id. Richard Cœur-de-Lion.	

### III. 73

*Catalogue de bronzes... modèles et surmoulés... de Mme veuve Béguin et M. Cornu, Vente 12 octobre 1849, Paris, Maulde et Renou, 1849.*

N <sup>os</sup> D'ORDRE	DÉSIGNATION DES MODELES.	OBSERVATIONS.
20	Deux statuettes, Erato et Clio.	D'après Clodion.
21	Un bronze, Cheval de brasseur.	
22	Une pendule, la petite Perruche.	
23	Un bronze, les Enfants au bouc.	Moreau-Lefebvre.
24	Un groupe, l'Amour et l'Amitié.	De Coinchon.
25	Un bronze, Ino, nourrice de Bacchus.	Eudes.
26	Deux statuettes, Innocence et Surprise.	
27	Un bronze, Apollon et Diane.	
28	Un id. une Baigneuse.	De Coinchon.
29	Un id. Rembrant.	
30	Une pendule renaissance à deux enfants.	
31	Un socle Louis XVI.	
32	Enfants au lapin.	
33	Une pendule, l'enfants égarés.	
34	Une id. Chasseur.	
35	Une id. Batteurs en grange.	
36	Une id. Napoléon.	

### III. 74

*Catalogue de bronzes... modèles et surmoulés... de Mme veuve Béguin et M. Cornu, Vente 12 octobre 1849, Paris, Maulde et Renou, 1849.*

Nos D'ORDRE	DÉSIGNATION DES BRONZES ET SURMOULÉS.	OBSERVATIONS.
<b>SAVOIR :</b>		
1	Un buste, Marius.	
2	Une pendule, Vénus.	
3	Une statuette, Clio et Erato.	
4	Un groupe, Mercure et Iris.	Grand modèle.
5	Une Buire dorée.	
6	Un groupe, Chien au canard.	
7	Deux groupes, Epagneuls.	
8	Une paire de flambeaux à pieds ronds.	En couleur.
9	Un vide-poche, bronze et dorure.	
10	Une statuette, Van-Dick.	
11	Une id. Bacchante.	
12	Une paire de flambeaux à statuettes.	Bronze et dorure.
13	Une pendule, petits Pêcheurs.	Sur marbre non dorée.
14	Une id. Bacchante.	Bronze et dorure.
15	Une id. les Pêcheurs.	Sur marbre blanc et bronze doré.
16	Une id. Van-Dick.	Bronze et dorure.
17	Une id. Joueur de musette.	
18	Une id. Bacchante.	Bronze, dorure et marbre.
19	Une id. Joueur de musette à deux figures	Sur marbre blanc.
20	Une id. la Pêcheuse.	Bronze et dorure.
21	Une id. les trois Amies.	Bronze et marbre.
22	Une id. Bélisaire.	Bronze doré mat.
23	Deux id. Chevaux.	Dorure sur marbre.
24	Une id. Uranie.	Bronze doré.
25	Une id. Michel-Ange.	Marbre blanc à bronze dor.
26	Une id. Fleur-de-Marie.	Marbre blanc à bronze dor.
27	Une petite pendule de voyage dite Pompadour.	Terminée.

### III. 75

*Catalogue de bronzes... modèles et surmoulés... de Mme veuve Béguin et M. Cornu, Vente 12 octobre 1849, Paris, Maulde et Renou, 1849.*

Nos D'ORDRE	DÉSIGNATION DES BRONZES ET SURMOULÉS.	OBSERVATIONS.
28	Cinq id. Herminie.	En blanc.
29	Une figure.	
30	Une paire de candelabres.	Non montés
31	Une id. id.	Id.
32	Deux pendules en porcelaine.	
33	Piédestaux cuivre, ébène et palissandre.	
34	Un lot de moulures. Modèles.	
35	Un lot de patins. id.	
36	Une plaque rocaille. Applique. id.	
37	Deux presse-papiers. Sur plâtre. id.	

### III. 76

*Catalogue de bronzes... modèles et surmoulés... de Mme veuve Béguin et M. Cornu, Vente 12 octobre 1849, Paris, Maulde et Renou, 1849.*

BRONZES D'ART  
pour Pendules et Ameublements  
Éditées par SUSSE Frères à Paris.



NYSCIA,  
par PRADIER.  
Page II, Haut. 0.32<sup>c</sup>



LA BAIGNEUSE,  
par FALCONNET.  
Page 6, Haut. 0.34<sup>c</sup>



LESBIE,  
par PRADIER.  
Page II, Haut. 0.33<sup>c</sup>



DANSEUR AU TAMBOURIN,  
par DUMET.  
Page 6, Haut. 0.40<sup>c</sup>



LES DANSEUSES AUX FLEURS,  
par PRADIER.  
Page II, Haut. 0.40<sup>c</sup>



DANSEUR NAPOLITAIN,  
par DURET.  
Page 6, Haut. 0.40<sup>c</sup>



LA PODEUR,  
par FRAIKIN.  
Page 6, Haut. 0.40<sup>c</sup>



EURYDICE,  
Par FAUCINET desq. NANTEUIL.  
Page 6, Haut. 0.35<sup>c</sup>



PHRYNE  
Par PRADIER.  
Page II, Haut. 0.40<sup>c</sup>

Imp. H. B. Paris

D. 2008

chez SUSSE, Frères, 31, Place de la Bourse.

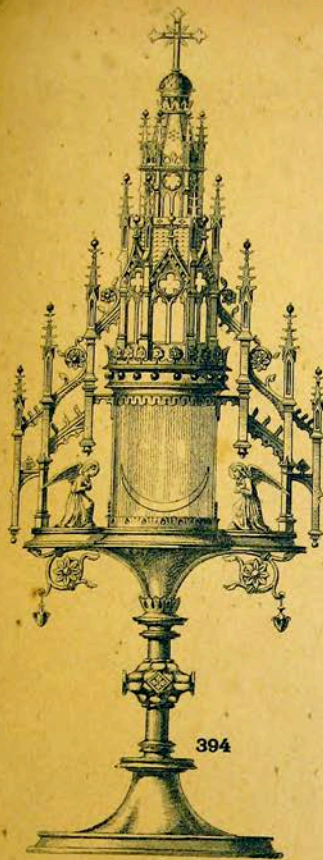
Dessein Catalogue pour  
et les hauteurs

III. 77

Catalogue des modèles en bronze et plastiques, anciens et modernes édités par la Maison Susse frères, fabrique de bronzes d'art pour pendules et ameublement : oeuvres de Pradier, Cumbervorth, Mélingue, Antonin Moine, Duret, Comte de Nieuverkerke, Marochetti, Lequesne, Coinchon, Moignez, etc., exposition publique au 1er étage, Maison Susse frères, Paris, Maison Susse frères, 1855-1871.



**III. 78**  
Ostensoir, dessin de Corroyer,  
Fonds Poussielgue-Rusand, Médiathèque de l'architecture et du patrimoine



OSTENSOIRS (avec étui)

N <sup>o</sup>	HAUTEUR EN CENTIMÈTRES	OBSERVATIONS	TOUT EN BRONZE			PIED et TIGE en BRONZE GLOIRE ARGENT			TOUT EN ARGENT	ARGENT PARTIES DORÉES	TOUT ARGENT DORÉ
			TOUT ARGENTÉ	ARGENTÉ PARTIES DORÉES	TOUT DORÉ	TOUT ARGENTÉ	ARGENTÉ PARTIES DORÉES	TOUT DORÉ			
393	120	Dessiné par Viollet-le-Duc, pour N.-D. de Paris . . . . .	—	—	3.000	—	—	4.000	—	—	5.500
394	66	Avec pierres fines . .	—	—	950	—	—	—	—	—	2.200
395	120	Dessin de M. Corroyer, tige émaillée . . .	—	—	—	—	—	—	—	—	10.000
"	77	Av. tige en lapis-lazzuli	—	—	—	—	—	—	—	—	5.500
"	77	Avec tige émaillée . .	—	—	—	—	—	—	—	—	4.500
"	48	Av. tige en lapis-lazzuli	—	—	—	—	—	—	—	—	3.200
"	48	Avec tige émaillée . .	—	—	—	—	—	—	—	—	2.700

THABOR

N <sup>o</sup>	HAUTEUR	LARGEUR EN HAUT	OBSERVATIONS	BRONZE VERNI	BRONZE ARGENTÉ	BRONZE ARGENTÉ ET DORÉ	BRONZE DORÉ
393	37	35	Dessin de Viollet-le-Duc . . . . .	900	—	—	1.200

III. 79

Ostensoir, dessin de Corroyer, Poussielgue-Rusand, *Manufacture d'orfèvrerie et de bronzes pour les églises*, Paris, [s. n.], 1880, p. 55.

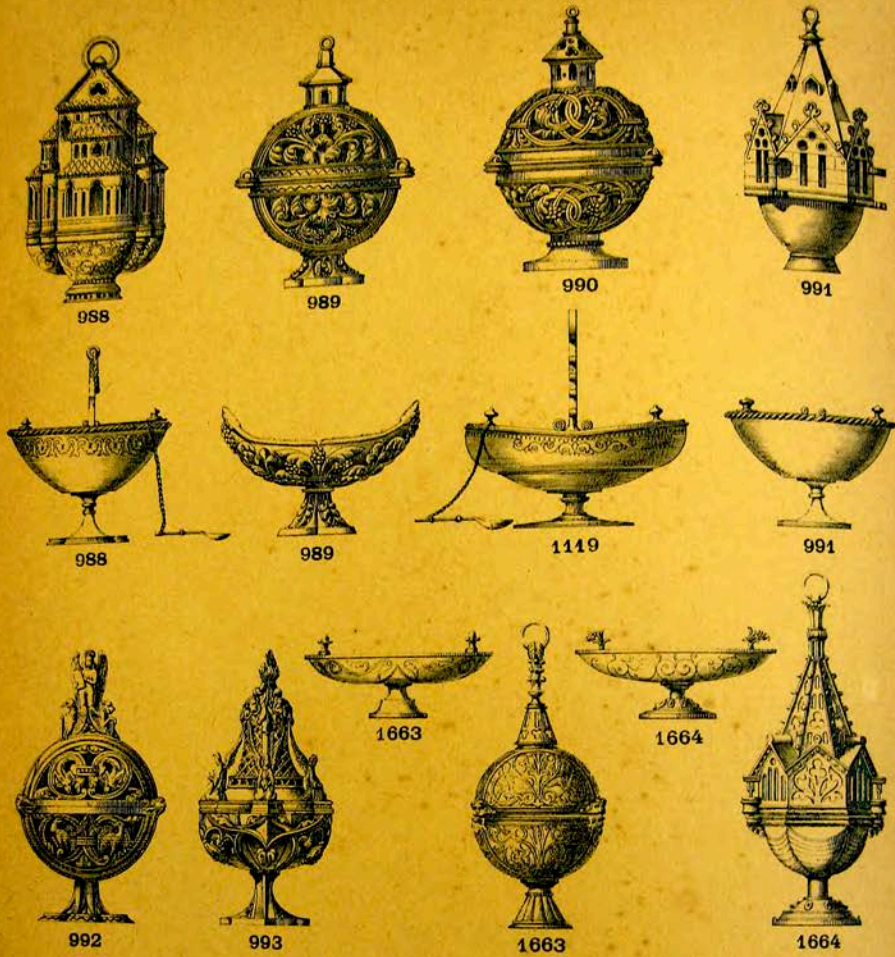


**III. 80**

Encensoir,

Fonds Poussielgue-Rusand, Médiathèque de l'architecture et du patrimoine





ENCENSOIRS (avec navette)  
L'UNITÉ

N <sup>o</sup>	HAUTEUR en centim.	OBSERVATIONS	BRONZE	BRONZE	BRONZE	ARGENT	ARGENT
			VERNI	ARGENTÉ	DORÉ		DORÉ
988	20	Exécuté en repoussé.					
989	20	.....	160	180	250	750	850
990	20	.....	65	85	125	—	—
991	21	.....	65	85	125	—	—
992	21	.....	95	115	155	675	750
993	27	.....	80	100	130	650	750
1663	23	.....	150	180	220	—	—
1664	26	.....	60	80	110	—	—
1119	.....	Dessin de Viollet-le-Duc (navette seule).	65	85	125	—	—
			60	70	85	—	—

III. 81  
Encensoir,  
Poussielgue-Rusand, *Manufacture d'orfèvrerie et de bronzes pour les églises*,  
Paris, [s. n.], 1880, p. 98.

## CHANDELIERS (la paire)

N <sup>o</sup>	HAUTEUR EN CENTIM.	OBSERVATIONS	BRONZE POLI OU VERNI	BRONZE ARGENTÉ	BRONZE ARGENTÉ PARTIES DORÉES	BRONZE DORÉ
<b>165</b>	50	Dessin de M. Gay . . . . .	120	170	195	225
<b>166</b>	46	Colonnes ciselées (dessin du R. P. Arthur Martin) . . . . .	80	100	115	150
"	52	Colonnes ciselées (dessin du R. P. Arthur Martin) . . . . .	90	115	150	175
"	46	Colonnes unies (dessin du R. P. Arthur Martin) . .	70	90	105	135
"	52	— — — — —	75	100	130	150
<b>167</b>	20	Cabochons au nœud . . . . .	25	38	48	55
"	26	— — — — —	35	52	68	75
"	32	— — — — —	45	65	80	90
<b>168</b>	50	— — — — —	75	100	115	150
<b>169</b>	33	Dessin de M. Gay . . . . .	60	88	95	120
"	50	— — — — —	130	190	220	260
<b>170</b>	55	Cabochons sur le pied . . . . .	240	290	—	400
<b>171</b>	40	Colonnes unies . . . . .	100	135	—	180
"	55	— — — — —	140	190	—	250
"	65	— — — — —	170	230	—	300
"	40	Colonnes ciselées . . . . .	120	155	—	200
"	55	— — — — —	165	215	—	275
"	65	— — — — —	200	260	—	330
<b>172</b>	65	Dessin de M. Bœswillwald . . . . .	350	450	—	600

## III. 82

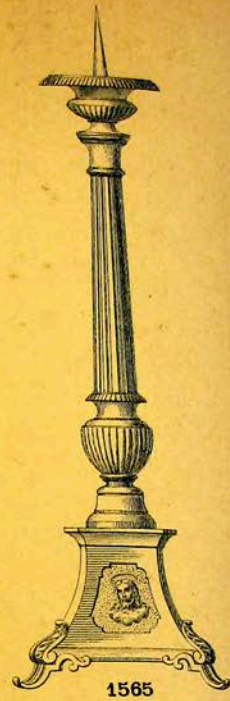
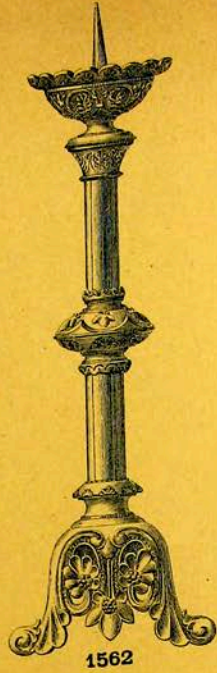
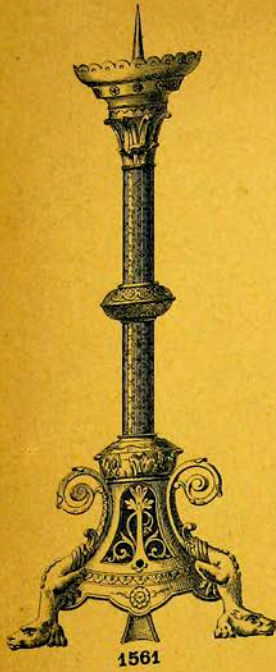
Chandelier, dessin de Gay,  
 Poussielgue-Rusand, *Manufacture d'orfèvrerie et de bronzes pour les églises*,  
 Paris, [s. n.], 1880, p. 107.



**III. 83**

Chandelier, dessin de Gaïda

Fonds Poussielgue-Rusand, Médiathèque de l'architecture et du patrimoine



**III. 84**

Chandelier

Poussielgue-Rusand, *Manufacture d'orfèvrerie et de bronzes pour les églises*, Paris, [s. n.], 1880, p. 130.

## CHANDELIERS (la paire)

N <sup>os</sup>	HAUTEUR EN CENTIM.	OBSERVATIONS	BRONZE POLI OU VERNI	BRONZE ARGENTÉ	BRONZE ARGENTÉ PARTIES DORÉES	BRONZE DORÉ
1561	45	.....	80	120	—	150
"	55	.....	100	150	—	190
"	65	.....	120	180	—	225
"	71	.....	130	200	—	240
1562	65	.....	100	150	—	200
1565	40	.....	30	45	—	95
"	46	.....	38	55	—	110
"	52	.....	45	65	—	130
"	57	.....	50	72	—	145
"	62	.....	58	83	—	155
"	67	.....	70	100	—	200
1568	40	.....	28	55	70	80
"	45	.....	35	65	85	95
"	50	.....	40	75	95	110
"	55	.....	50	90	115	130
"	60	.....	60	105	130	150
"	65	.....	70	120	150	175
1574	168	.....	850	1.400	1.400	1.600
"	180	.....	1.000	1.400	1.750	2.000
1575	35	.....	65	95	—	130

## CHANDELIER PASCAL (l'unité).

N <sup>os</sup>	HAUTEUR EN CENTIM.	OBSERVATIONS	BRONZE POLI OU VERNI	BRONZE ARGENTÉ	BRONZE ARGENTÉ PARTIES DORÉES	BRONZE DORÉ
1574	168	.....	425	550	700	800
"	180	.....	500	700	875	1.000

## III. 85

## Chandelier

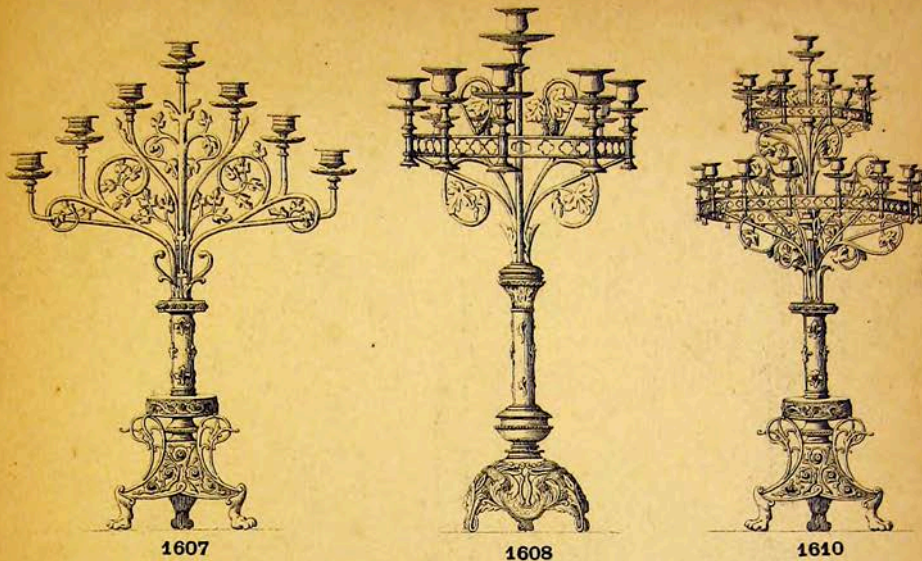
Poussielgue-Rusand, *Manufacture d'orfèvrerie et de bronzes pour les églises*, Paris, [s. n.], 1880, p. 131.



**III. 86**

Candélabre,

Fonds Poussielgue-Rusand, Médiathèque de l'architecture et du patrimoine



CANDÉLABRES (la paire)

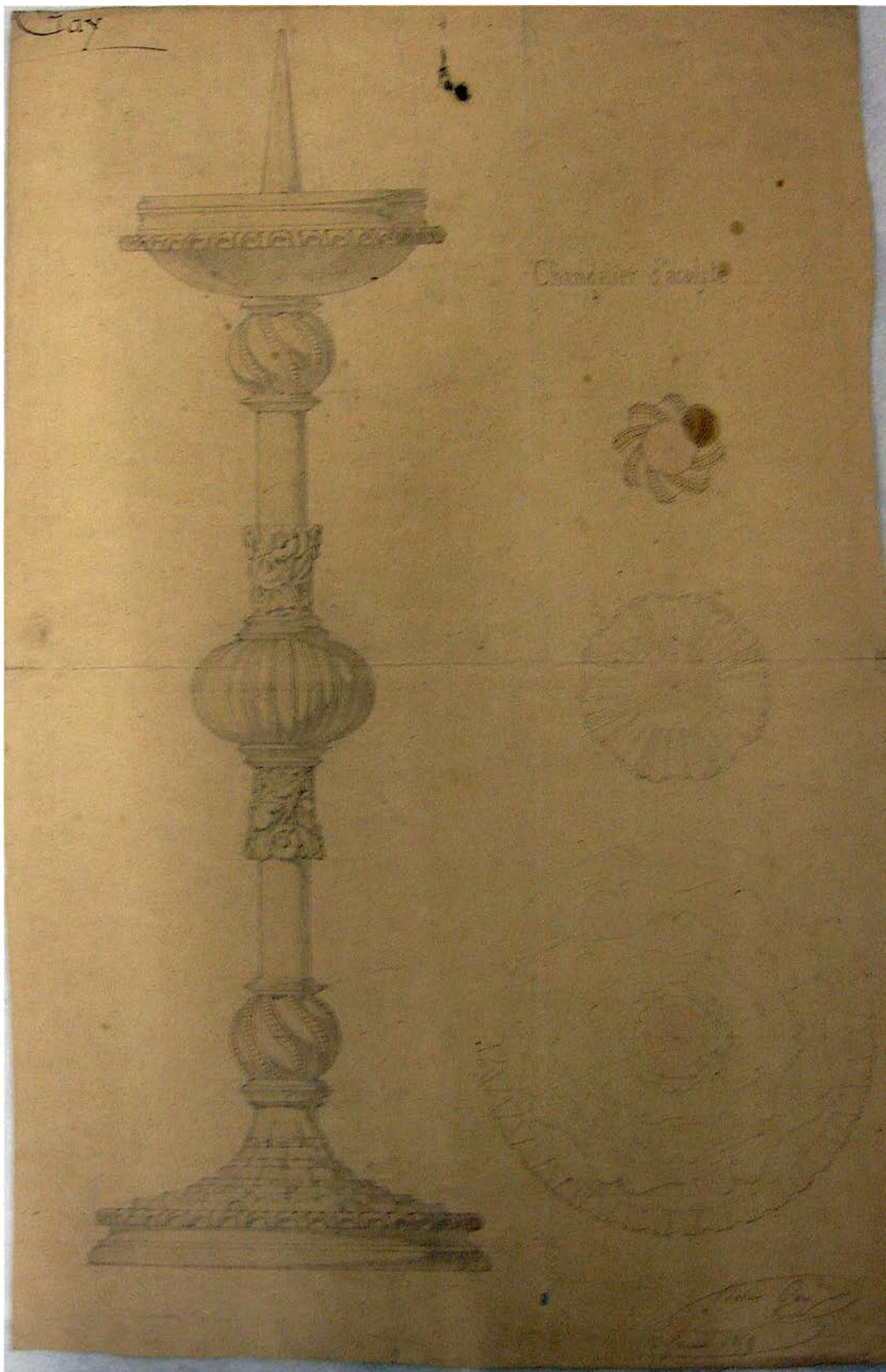
N <sup>o</sup>	HAUTEUR EN CENTIM.	NOMBRE DE LUMIÈRES	OBSERVATIONS	BRONZE VERNI	BRONZE ARGENTÉ	ARGENTÉ - PARTIES DORÉES	BRONZE ARGENTÉ
<b>1234</b>	55	5	.....	415	—	—	230
"	55	6	.....	130	—	—	260
"	72	40	.....	190	—	—	380
<b>1274</b>	280	37	.....	7.000	—	—	12.000
<b>1602</b>	50	7	.....	100	150	180	200
"	60	7	.....	120	180	220	240
<b>1606</b>	53	5	.....	145	—	—	290
<b>1607</b>	97	7	.....	200	—	—	400
<b>1608</b>	67	10	.....	200	—	—	400
<b>1610</b>	105	25	.....	500	—	—	1.000

BRULE-CIERGES (l'unité)

N <sup>o</sup>	HAUTEUR EN CENTIM.	NOMBRE DE LUMIÈRES	OBSERVATIONS	BRONZE VERNI	BRONZE ARGENTÉ	BRONZE DORÉ
<b>1494</b>	80	4	Ou avec bouquet de 4 lumières au centre . . .	110	150	200

III. 87

Candélabre,  
 Poussielgue-Rusand, *Manufacture d'orfèvrerie et de bronzes pour les églises*,  
 Paris, [s. n.], 1880, p. 167.

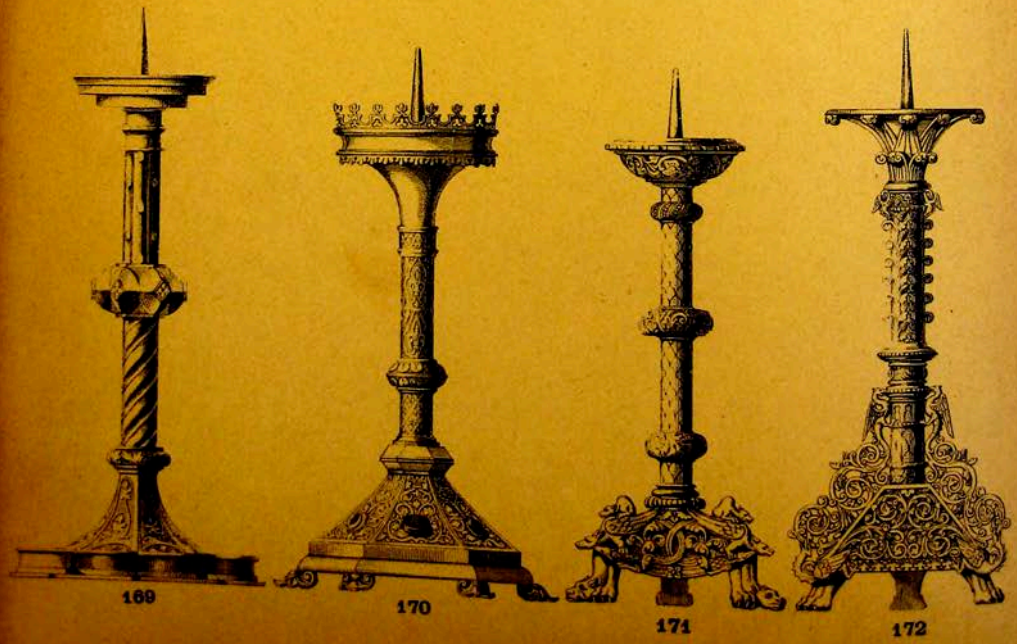
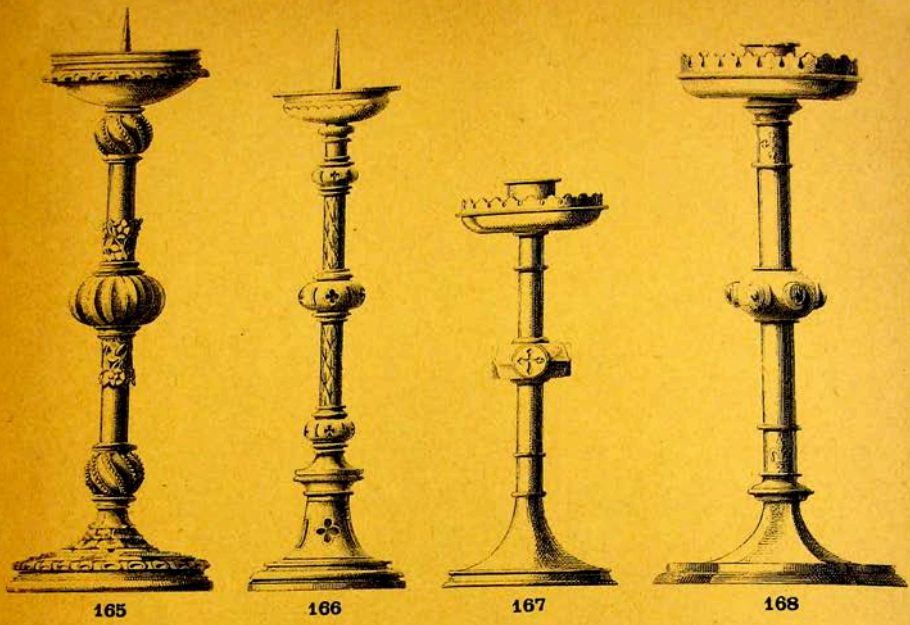


**III. 88**

Chandelier, dessin de Gay

Fonds Poussielgue-Rusand, Médiathèque de l'architecture et du patrimoine





III. 89

Chandelier, dessin de Gay  
Poussielgue-Rusand *Manufacture d'orfèvrerie et de bronzes pour les églises*,  
Paris, [s. n.], 1880, p. 106.



III. 90

Modes de Paris, gravure publiée dans *La Mode, Le Petit courrier des Dames*, 1837, t. I, p. 12.



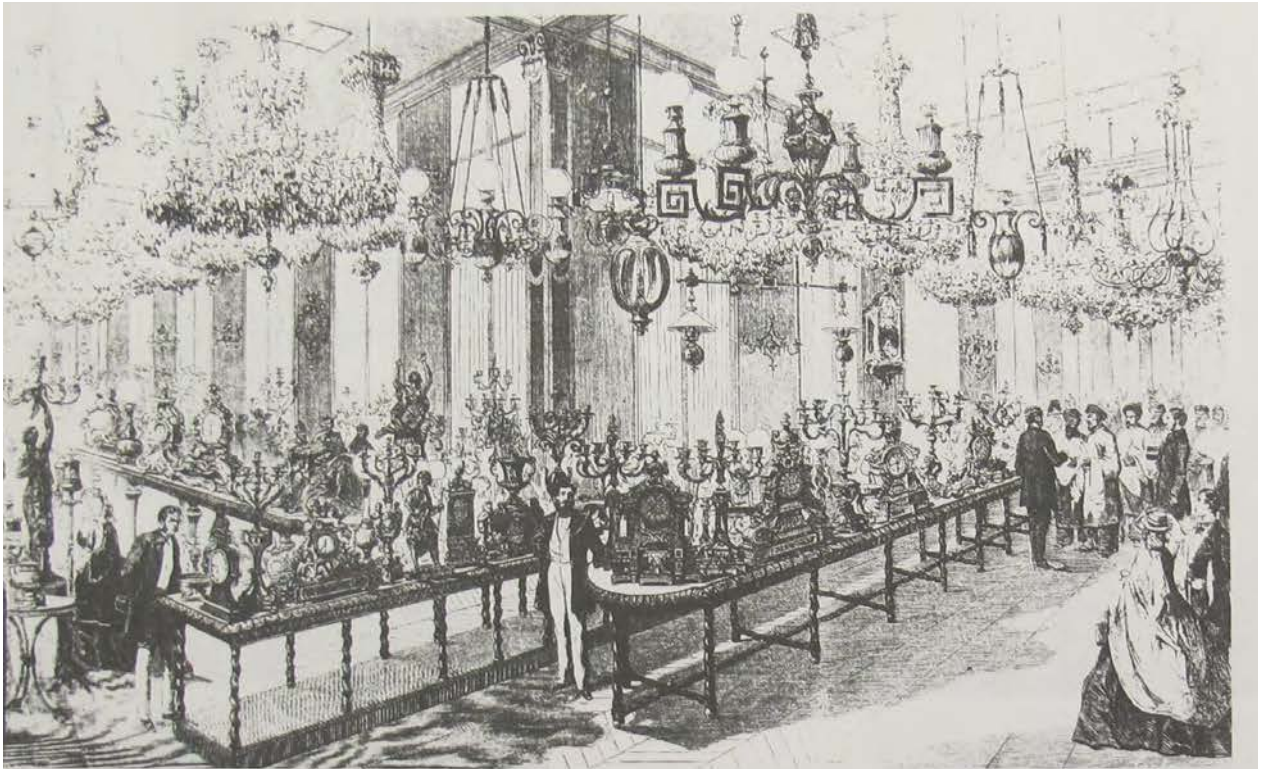
SOCIÉTÉ A. COLLAS ET BARBEDIENNE.

SCULPTURE PAR PROCÉDÉS MÉCANIQUES,

Boulevard Poissonnière, 30.

### III. 91

Vue des salons Barbedienne, publicité pour la maison Collas et Barbedienne, 30 boulevard Poissonnière, 1858. Cabinet des estampes du musée Carnavalet, série Topographie 144E.



### III. 92

« Magasin de bronzes de MM. Raingo frères », *Le Monde Illustré*, 1863  
Reproduit dans JASMIN, Denise, *La Préfecture des Bouches-du-Rhone*,  
Marseille, J. Laffitte, 1996.

Doc ML



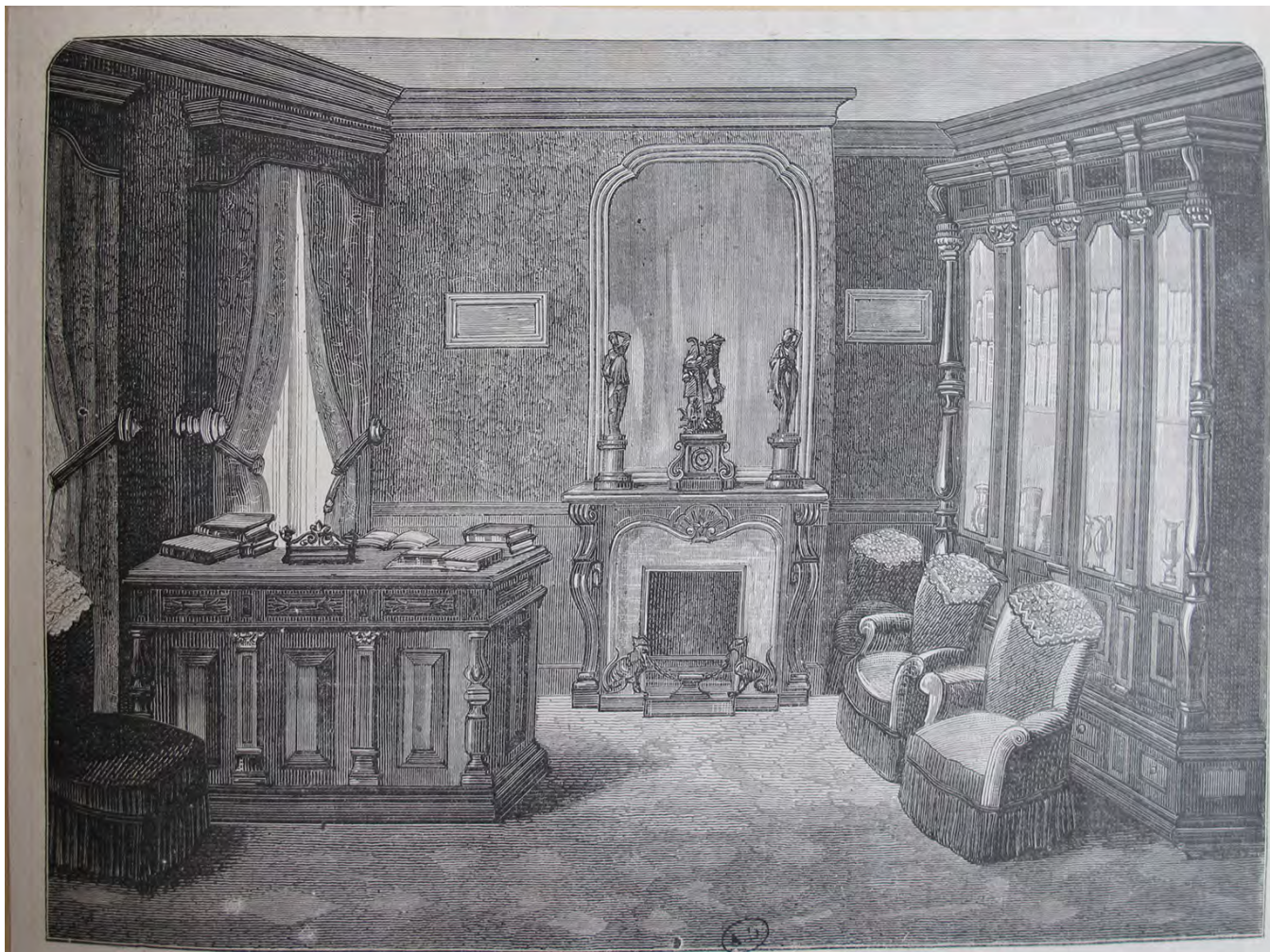
**III. 93**

André-Adolphe-Eugène Disderi,  
*Le frère de M. Lafontaine en deux poses*, 1866,  
épreuve sur papier albuminé,  
Paris, musée d'Orsay (PHO 1995 27 37)



**III. 94**

André-Adolphe-Eugène Disderi,  
*Le frère de M. Lafontaine en huit poses, deux assis et six en pied, 1862,*  
épreuve sur papier albuminé,  
Paris, musée d'Orsay (PHO 1995 27 45)

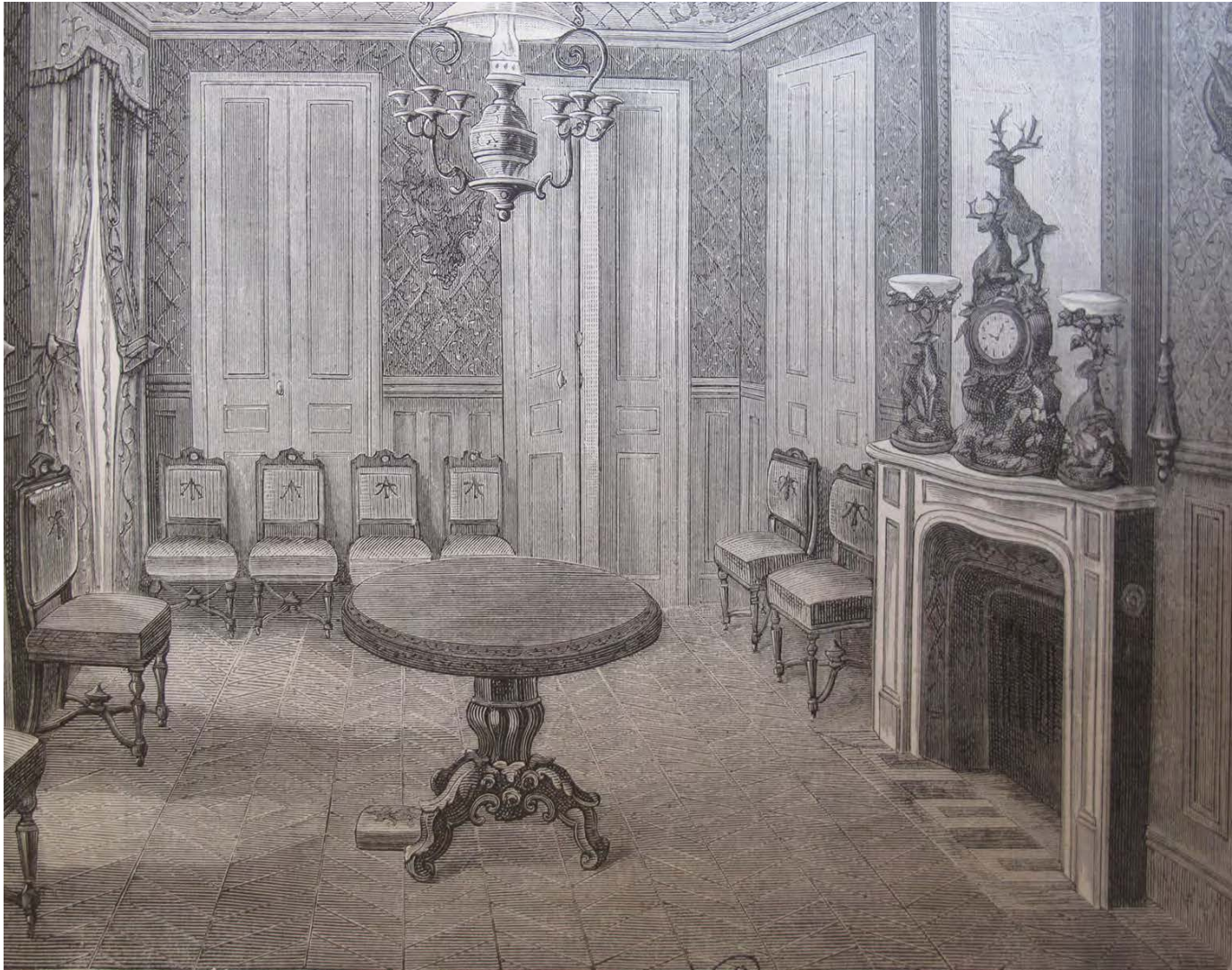


CABINET DE TRAVAIL MEUBLÉ PAR M. JEAN GOUJON, TAPISSIER, RUE DE LA CHAUSÉE D'ANTIN, 58 bis.

### III. 95

Album Maciet, Intérieurs d'appartements  
236/40/59 France XIX<sup>e</sup> siècle

Cabinet de travail meublé par M. Jean Goujon,  
tapisserie, rue de la Chaussée d'Antin, 58 bis



**III. 96**  
Album Maciet, Intérieurs d'appartements, 236/41





PARIS. — Visite de LL. MM. le roi et la reine de Portugal au prince et à la princesse Napoléon, au Palais-Royal.

L'ILLUSTRATION. JOURNAL UNIVERSEL. 20. Août 1867. 187

### III. 97

Album Maciet, Intérieurs d'appartements

236/43/79 Visite de LL. MM. le roi et la reine de Portugal au prince et à la princesse Napoléon au Palais-Royal

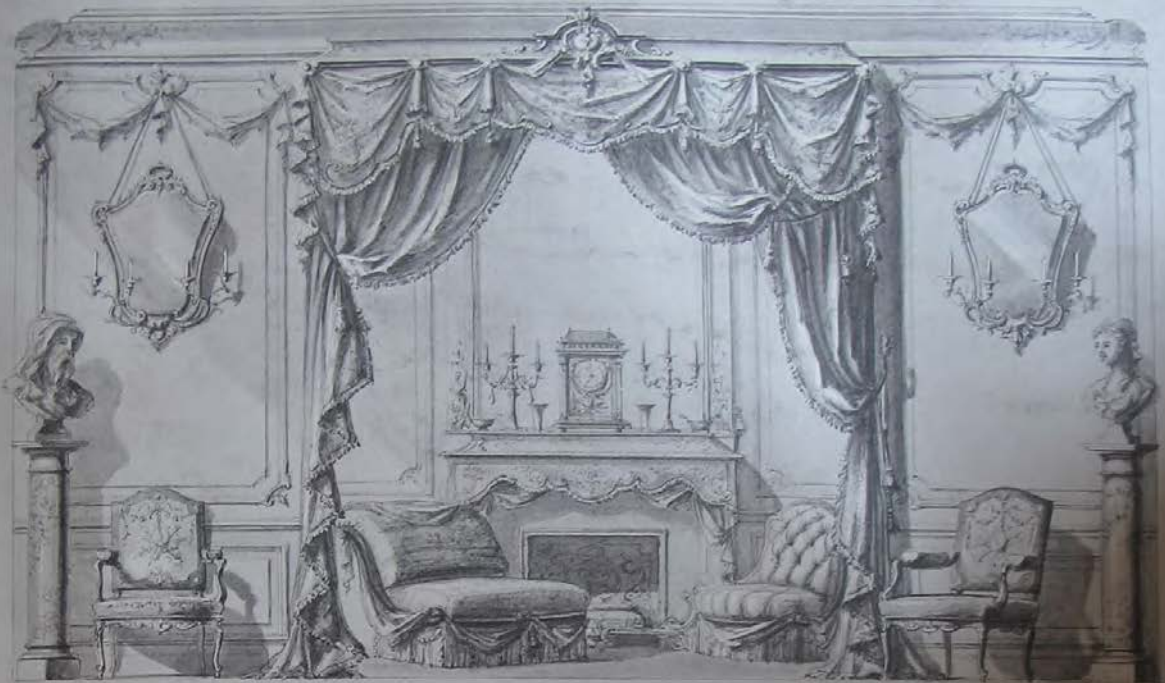


A.D.  
G. BRETEGNIER. — L'ATELIER DE MEISSONIER.

**III. 98**

Album Maciet, Intérieurs d'appartements

236/44/54 *Vue de l'atelier de Meissonier* par G. Bretegnier



1 METRE

— style Louis XIV —



1 METRE

style Louis XVI

G. FELIX LENOIR

(A.D.)

(1<sup>re</sup> PARTIE) PL. N° 12. (dépôté)

III. 99

Album Maciet, Intérieurs d'appartements

236/46/8 Intérieurs styles Louis XIV et Louis XVI par G. Félix Lenoir



**III. 100**

Vierge noire, bois, XVIe siècle,  
Lyon, Basilique de Fourvière



**III. 101**

Vierge noire, bois, XVIe siècle,  
Lyon, Basilique de Fourvière

[http://www.lyon-photos.com/diaporama/photo\\_1\\_a-basilique-de-l-interieur-la-vierge-noire\\_506.htm?PHPSESSID=113417aa983c830cfd969b3fa7894bff](http://www.lyon-photos.com/diaporama/photo_1_a-basilique-de-l-interieur-la-vierge-noire_506.htm?PHPSESSID=113417aa983c830cfd969b3fa7894bff)



**III. 102**

Honoré Daumier,

*Le Connaisseur,*

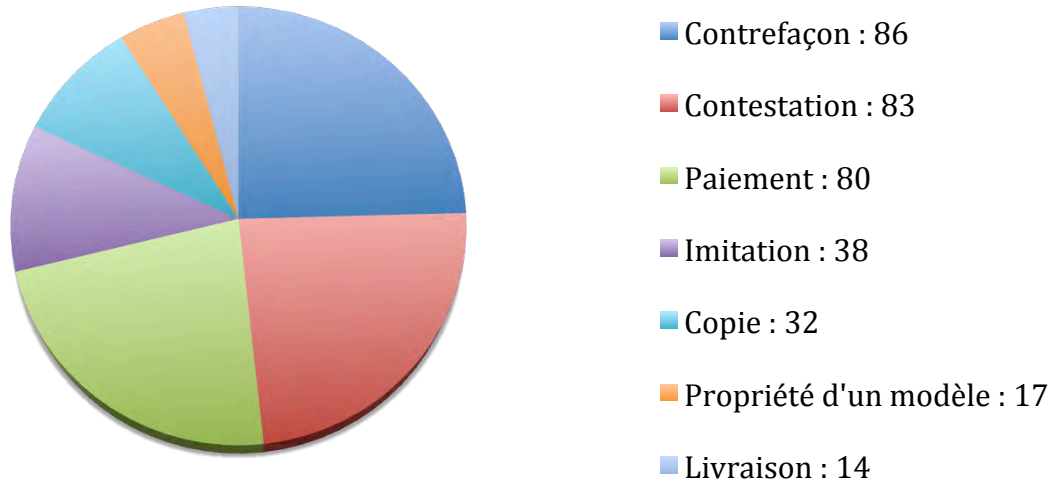
Vers 1860-1865,

Aquarelle, crayon lithographique, encre (dessin), encre brune, gouache,

New York, The Metropolitan Museum of Art

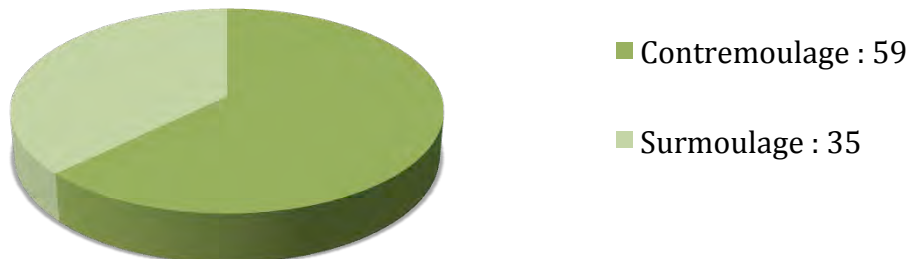
**Figure 1 :**

**Répartition des litiges conciliés par la Réunion**



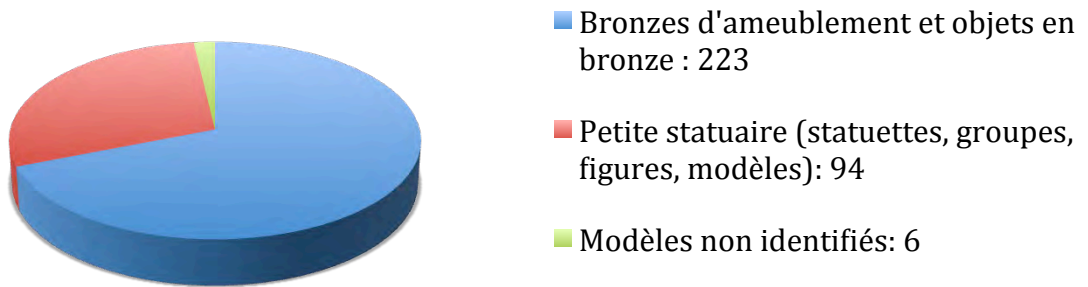
**Figure 2 :**

**Proportion de litiges qualifiés de surmoulage et de contremoulage**



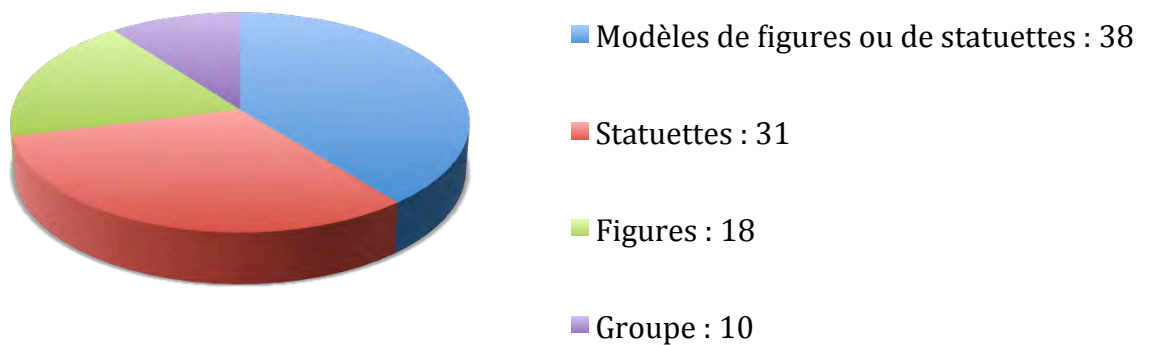
**Figure 3 :**

**Répartition des objets litigieux en fonction de leur type**



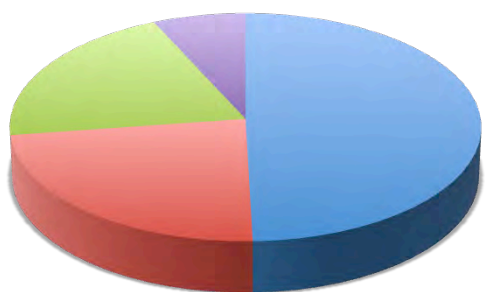
**Figure 4 :**

**Types de sculptures composant la catégorie "petite statuaire"**



**Figure 5 :**

**Répartition des objets composants la catégorie  
"Bronzes d'ameublement et objets en bronze"**



- Objets divers (encriers, écrivoires, porte-pelles, porte-pincettes,...) : 109
- Luminaires (lampes, lustres, candélabres, flambeaux) : 51
- Pendules (comprend également les éléments de pendules) : 45
- Ornements : 15