



UNIVERSITÉ  
LUMIÈRE  
LYON 2

N° d'ordre NNT : 2017LYSE2127

THESE de DOCTORAT DE L'UNIVERSITÉ DE LYON

Opérée au sein de

L'UNIVERSITÉ LUMIÈRE LYON 2

**École Doctorale : ED 483 Sciences sociales**

Discipline : Géographie Aménagement Urbanisme

Soutenue publiquement le 1 décembre 2017, par :

**Nathalie GALAND**

---

**Inventer l'agriculture de territoire :  
étude des Parcs naturels régionaux de  
Provence-Alpes-Côte d'Azur**

---

Devant le jury composé de :

Philippe FLEURY, Enseignant Chercheur HDR, Institut Supérieur d'Agriculture Rhône-Alpes, Président

Nacima BARON, Professeure des universités, Université Marne La Vallée, Rapporteuse

Monique POULOT, Professeur des universités, Université Paris Ouest Nanterre La Défense, Rapporteuse

Laurent RIEUTORT, Professeur des universités, Université Clermont-Ferrand 2, Examineur

Jean-Noël CONSALES, Maître de Conférences, Université d'Aix Marseille, Examineur

Eric BLOT, Expert, Parc National Régional Alpilles, Examineur

Claire DELFOSSE, Professeure des universités, Université Lumière Lyon 2, Directrice de thèse

## Contrat de diffusion

Ce document est diffusé sous le contrat *Creative Commons* « [Paternité – pas d'utilisation commerciale – pas de modification](#) » : vous êtes libre de le reproduire, de le distribuer et de le communiquer au public à condition d'en mentionner le nom de l'auteur et de ne pas le modifier, le transformer, l'adapter ni l'utiliser à des fins commerciales.

# ANNEXES

---

|             |   |     |
|-------------|---|-----|
| Annexe 1    | Tableau de synthèse des entretiens par type.....  | 396 |
| Annexe 2    | Grille d’entretien pour les agents des Parcs naturels régionaux .....   | 403 |
| Annexe 3    | Grille d’entretien pour les élus des Parcs naturels régionaux.....  | 404 |
| Annexe 4    | Grille d’entretien pour des agriculteurs et groupement de producteurs.....  | 405 |
| Annexe 5    | Grille d’entretien pour les agents / élus d’autres structures .....   | 405 |
| Annexe 6    | Évolution de la population des 20 communes ayant perdu de leur population entre 1968 et 1975                          | 407 |
| Annexe 7    | Évolution de la population des PNR par tranche âge entre 2008 et 2013 .....   | 408 |
| Annexe 8    | Éléments de synthèse des terrains.....  | 410 |
| Annexe 9    | Fiche métier issue du référentiel de la FPNRF (2009) .....  | 411 |
| Annexe 10   | Pistes d’action en matière d’agroécologie issues du séminaire de février 2015.....                                    | 415 |
| Annexe 11   | Institutions partenaires et rôle dans le dispositif d’animation foncière du PNR des Alpilles (2012 - 2015) .....      | 416 |
| Annexe 12   | Carte de l’Occupation des sols (Camargue).....  | 417 |
| Annexe : 13 | Le retour de transformation fermière .....  | 418 |
| Annexe 14.  | Domaines de compétences des membres du Conseil Scientifique du Parc naturel régional des préalpes d’Azur en 2013..... | 419 |
| Annexe 15.  | Accroissement moyen de la population.....   | 420 |
| Annexe 16.  | Part des ZNIEFF dans les PNR étudiés .....  | 422 |

## ANNEXE 1      TABLEAU DE SYNTHÈSE DES ENTRETIENS PAR TYPE

| Type                    | Fonction 1                               | PNR concerné | Date       | Lieu                   | Circonstances |
|-------------------------|--|--------------|------------|------------------------|---------------|
| Entretien semi-directif | Ancienne directrice                      | PNRA         | 30/05/2011 | Saint-Rémy-de-Provence |               |
| Entretien semi-directif | Chargée de mission agriculture - élevage | PNRC         | 24/06/2011 | Arles                  |               |
| Entretien semi-directif | Conseillère régionale déléguée aux PNR   | Tous         | 12/07/2011 | Saint-Etienne-du Grès  |               |
| Entretien semi-directif | Chargé de mission agriculture            | PNRQ         | 12/08/2011 | Arvieux                |               |
| Entretien semi-directif | Eleveur fromager                         | PNRQ         | 13/08/2011 | Ceillac                |               |
| Entretien semi-directif | Président du PNR                         | PNRQ         | 14/08/2011 | Ristolas               |               |
| Entretien semi-directif | élu en charge de l'agriculture           | PNRQ         | 17/08/2011 | Châteauville-Vieille   |               |
| Entretien semi-directif | Chargé d'étude observatoire agricole     | PNRQ         | 18/08/2011 | Arvieux                |               |
| Entretien semi-directif | Chargé de mission biodiversité           | PNRQ         | 18/08/2011 | Arvieux                |               |
| Entretien semi-directif | Confiseur                                | PNRQ         | 19/08/2011 | Châteauville-Vieille   |               |
| Entretien semi-directif | Directeur de fromagerie                  | PNRQ         | 19/08/2011 | Châteauville-Vieille   |               |

|                         |   |                |            |                        |  |
|-------------------------|---|----------------|------------|------------------------|--|
| Entretien semi-directif | Maire et président de la commission agriculture       | PNRV           | 06/10/2011 | Miesenthal             | En marge du congrès des Parcs                              |
| Entretien semi-directif | Chargé de mission agriculture                         | PNRV           | 07/10/2011 | PNRVdN                 | En marge du congrès des Parcs                              |
| Entretien semi-directif | Chargé de mission agriculture                         | PNR hors étude | 07/10/2011 | PNRVdN                 | Congrès des Parcs  |
| Entretien semi-directif | Conseiller Chambre d'Agriculture                      | PNRA           | 20/01/2012 | Mouriès                | En marge du forum agricole                                 |
| Entretien semi-directif | Président de l'AOP Vallée des Baux                    | PNRA           | 13/07/2012 | Mouriès                |  |
| Entretien semi-directif | Chargé de mission agriculture élevage                 | PNRC           | 22/10/2012 | PNRC                   |  |
| Entretien semi-directif | Président de la commission valorisation du territoire | PNRL           | 30/10/2012 | Cadenet                | En marge du forum sur les circuits courts                  |
| Entretien semi-directif | Président du PNRQ et conseiller municipal             | PNRQ           | 02/01/2013 | Abriès                 |  |
| Entretien semi-directif | Secrétaire de Mairie                                  | PNRQ           | 02/01/2013 | Abriès                 |  |
| Entretien semi-directif | Eleveur ovin  | PNRQ           | 02/01/2013 | Abriès                 |  |
| Entretien semi-directif | Chargé de mission                                     | PNRQ           | 02/01/2013 | Arvieux                |  |
| Entretien semi-directif | Eleveur bovin   | PNRQ           | 03/01/2013 | Abriès                 |  |
| Entretien semi-directif | Chargé de mission agriculture élevage                 | PNRC           | 17/06/2013 | Ristolas               | En marge d'une réunion sur les savoirs écologiques paysans |
| Entretien semi-directif | Chargé de mission agriculture                         | PNRV           | 27/06/2013 | Moustiers-Sainte-Marie |  |

|                         |   |                |            |                        |  |
|-------------------------|---|----------------|------------|------------------------|--|
| Entretien semi-directif | Chargé de mission économie  | PNRV           | 27/06/2013 | Moustiers-Sainte-Marie |  |
| Entretien semi-directif | Éleveur ovin  | PNRV           | 27/06/2013 | Moustiers-Sainte-Marie |  |
| Entretien semi-directif | Productrice de légumes et PPAM                                    | PNRV           | 28/06/2013 |                        |  |
| Entretien semi-directif | Éleveur caprin  | PNRV           | 28/06/2013 |                        |  |
| Entretien semi-directif | Éleveur ovin et Conseiller municipal                              | PNRV           | 28/06/2013 |                        |  |
| Entretien semi-directif | Chargé de mission agriculture                                     | PNRV           | 28/06/2013 | Moustiers-Sainte-Marie |  |
| Entretien semi-directif | Céréaliculteur et lavandiculteur                                  | PNRV           | 28/06/2013 |                        |  |
| Entretien semi-directif | Chargée d'études agriculture                                      | PNRL           | 25/07/2013 | Apt                    |  |
| Entretien semi-directif | Productrice de céréales et lavandin                               | PNRV           | 29/08/2013 | Saint-Jurs             |  |
| Entretien semi-directif | Président du PNR  | PNRQ           | 16/09/2013 | Marseille              | En marge de la journée de lancement de la fête des Parcs |
| Entretien semi-directif | Président du PNR  | PNR hors étude | 16/09/2013 | Marseille              | En marge de la journée de lancement de la fête des Parcs |
| Entretien semi-directif | Agricultrice - maraîchage Présidente d'un syndicat agricole local | PNRL           | 06/10/2013 | Forcalquier            | Lors de la fête du Parc                                  |
| Entretien semi-directif | Agriculteur - maraîchage  | PNRL           | 06/10/2013 | Forcalquier            | Lors de la fête du Parc                                  |
| Entretien semi-directif | Éleveur   | PNRL           | 24/10/2013 | Villemus               |  |
| Entretien semi-directif | Président du Parc   | PNRL           | 26/10/2013 | La Bastidonne          |  |

|                         |   |                |            |                       |  |
|-------------------------|---|----------------|------------|-----------------------|--|
| Entretien semi-directif | Producteur de pommes de terre                             | PNRC           | 27/10/2013 | Arles                 | Lors de la fête du Parc                            |
| Entretien semi-directif | Viticulteur   | PNRV           | 27/10/2013 | Arles                 | Lors de la fête du Parc                            |
| Entretien semi-directif | Conseiller Chambre d'Agriculture                          | PNRV           | 28/10/2013 | Le Luc                |  |
| Entretien semi-directif | Président de PNR et Maire                                 | PNRV           | 31/10/2013 | Trigance              |  |
| Entretien semi-directif | Directeur d'une intercommunalité                          | PNRA           | 04/11/2013 | Maussane-les-Alpilles |  |
| Entretien semi-directif | Conseiller Chambre d'Agriculture                          | PNRV           | 08/11/2013 | Le Luc                |  |
| Entretien semi-directif | Directeur adjoint de Chambre d'Agriculture                | PNRV           | 08/11/2013 | Draguignan            |  |
| Entretien semi-directif | Chargé de mission marque Parc                             | PNR hors étude | 14/11/2013 | Saint-Lizier          | Lors du séminaire sur la refonte de la marque Parc |
| Entretien semi-directif | Chargé de mission agriculture                             | PNR hors étude | 15/11/2013 | Saint-Lizier          | Lors du séminaire sur la refonte de la marque Parc |
| Entretien semi-directif | Chargé de mission agriculture et tourisme                 | PNRL           | 28/11/2013 | Apt                   |  |
| Entretien semi-directif | Animateur du collectif des agriculteurs du PNR du Luberon | PNRL           | 28/11/2013 | Apt                   |  |
| Entretien semi-directif | Chargé de mission agriculture                             | FPNRF          | 12/06/2017 | Paris                 |  |
| Entretien semi-directif | Chef du service Parcs et biodiversité                     | Tous           | 02/10/2017 | Marseille             |  |
| Entretien semi-directif | Directeur du service Parcs et Biodiversité de la Région   | Tous           | 03/10/2017 | Marseille             |  |

|  |   |                |            |                       |  |
|--|---|----------------|------------|-----------------------|--|
| Intervention en réunion ou séminaire professionnel | Président de communauté de communes                   | PNR hors étude | 05/10/2011 | Miesenthal            | Congrès des Parcs  |
| Intervention en réunion ou séminaire professionnel | Agricultrice  | PNRC           | 24/10/2012 | Arles                 | En marge d'une réunion sur les savoirs écologiques paysans |
| Intervention en réunion ou séminaire professionnel | Chargé de mission - domaine de Valx                   | PNRV           | 25/10/2012 | Saint-Etienne-du Grès | Réunion interparc savoirs écologiques paysans              |
| Intervention en réunion ou séminaire professionnel | Chargé d'étude agriculture                            | PNRL           | 25/10/2012 | Saint-Etienne-du Grès | Réunion interparc savoirs écologiques paysans              |
| Intervention en réunion ou séminaire professionnel | Chargé de mission agriculture                         | PNR hors étude | 25/10/2012 | Saint-Etienne-du Grès | Réunion interparc savoirs écologiques paysans              |
| Intervention en réunion ou séminaire professionnel | Chargé de mission eau énergie déchet                  | PNRA           | 25/10/2012 | Saint-Etienne-du Grès | Réunion interparc savoirs écologiques paysans              |
| Intervention en réunion ou séminaire professionnel | Chargé de mission agriculture élevage                 | PNRC           | 25/10/2012 | Saint-Etienne-du Grès | Réunion interparc savoirs écologiques paysans              |
| Intervention en réunion ou séminaire professionnel | Président du PNRL                                     |                |            |                       |  |
| Intervention en réunion ou séminaire professionnel | Président de la FPNRF                                 | PNRL           | 30/10/2012 | Cadenet               | Forum sur les circuits courts                              |
| Intervention en réunion ou séminaire professionnel | Président de la commission valorisation du territoire | PNRL           | 30/10/2012 | Cadenet               | Forum sur les circuits courts                              |
| Intervention en réunion ou séminaire professionnel | Chargé de mission au Pays de Haute-Provence           | PNRL           | 30/10/2012 | Cadenet               | Forum sur les circuits courts                              |
| Intervention en réunion ou séminaire professionnel | Président de la Chambre régionale d'Agriculture       | PNRL           | 30/10/2012 | Cadenet               | Forum sur les circuits courts                              |
| Intervention en réunion ou séminaire professionnel | Géomaticien   | PNRL           | 30/10/2012 | Cadenet               | Forum sur les circuits courts                              |



|  |   |      |            |                       |  |
|--|---|------|------------|-----------------------|--|
| Intervention en réunion ou séminaire professionnel | Chargé de mission agriculture biologique/circuits court à la Région | Tous | 30/10/2012 | Cadenet               | Forum sur les circuits courts                                |
| Intervention en réunion ou séminaire professionnel | Chargé de mission agriculture et tourisme                           | PNRL | 30/10/2012 | Cadenet               | Forum sur les circuits courts                                |
| Intervention en réunion ou séminaire professionnel | Elu de Cadenet  | PNRL | 30/10/2012 | Cadenet               | Forum sur les circuits courts                                |
| Intervention en réunion ou séminaire professionnel | Chef de cuisine à Cadenet   | PNRL | 30/10/2012 | Cadenet               | Forum sur les circuits courts                                |
| Intervention en réunion ou séminaire professionnel | Animateur du collectif des agriculteurs du PNR du Luberon           | PNRL | 30/10/2012 | Cadenet               | Forum sur les circuits courts                                |
| Intervention en réunion ou séminaire professionnel | Présidente de l'AOP Taureau de Camargue                             | PNRC | 14/11/2012 | Arles                 | Lors de la visite du CGAAER                                  |
| Intervention en réunion ou séminaire professionnel | Présidente de l'association Bovin 13                                | PNRC | 14/11/2012 | Arles                 | Lors de la visite du CGAAER                                  |
| Intervention en réunion ou séminaire professionnel | Chargé mission évaluation   | Tous | 20/11/2012 | Le Tholonet           | Réunion interparc sur l'évaluation                           |
| Intervention en réunion ou séminaire professionnel | Maire   | PNRA | 14/12/2012 | Aureille              | Réunion dans le cadre de l'élaboration du dispositif foncier |
| Intervention en réunion ou séminaire professionnel | Chargée de mission urbanisme  | PNRV | 02/04/2013 | Saint-Etienne-du Grès | Réunion interparc sur le foncier agricole                    |
| Intervention en réunion ou séminaire professionnel | Chargé de mission agriculture et tourisme                           | PNRL | 02/04/2013 | Saint-Etienne-du Grès | Réunion interparc sur le foncier agricole                    |
| Intervention en réunion ou séminaire professionnel | Chargé de mission urbanisme   | PNRQ | 02/04/2013 | Saint-Etienne-du Grès | Réunion interparc sur le foncier agricole                    |
| Intervention en réunion ou séminaire professionnel | Chargé de mission à la Région                                       | Tous | 02/04/2013 | Saint-Etienne-du Grès | Réunion interparc sur le foncier                             |

|  |   |                |            |          |  |
|--|---|----------------|------------|----------|--|
| séminaire professionnel                            |   |                |            |          | agricole   |
| Intervention en réunion ou séminaire professionnel | Maire et président de la commission agriculture | PNRA           | 17/05/2013 | Orgon    | Suite à une restitution d'étude                    |
| Intervention en réunion ou séminaire professionnel | Chargé d'étude agriculture                      | PNRL           | 17/06/2013 | Ristolas | Réunion interparc savoirs écologiques paysans      |
| Intervention en réunion ou séminaire professionnel | Chargé de mission agriculture                   | PNR hors étude | 17/06/2013 | Ristolas | Réunion interparc savoirs écologiques paysans      |
| Intervention en réunion ou séminaire professionnel | Chargé de mission agriculture élevage           | PNRC           | 17/06/2013 | Ristolas | Réunion interparc savoirs écologiques paysans      |
| Intervention en réunion ou séminaire professionnel | Chargé de mission agriculture élevage           | PNRQ           | 17/06/2013 | Ristolas | Réunion interparc savoirs écologiques paysans      |
| Intervention en réunion ou séminaire professionnel | Eleveur - producteur de foin                    | PNRQ           | 17/06/2013 | Ristolas | Réunion interparc savoirs écologiques paysans      |
| Intervention en réunion ou séminaire professionnel | Productrice de petits fruits                    | PNR hors étude | 14/11/2013 | Bethmale | Lors du séminaire sur la refonte de la marque Parc |

---

## ANNEXE 2 GRILLE D'ENTRETIEN POUR LES AGENTS DES PARCS NATURELS RÉGIONAUX

---

### Question 1 : Les informations concernant la personne enquêtée.

- Quel parcours universitaire et professionnel ?
- Date de prise de fonction dans le PNR concerné.

### Question 2 : Le contexte du PNR

- Contexte territorial
- Contexte administratif
- Contexte de la création du Parc.
- Contexte de création de la mission agriculture au sein du Parc

### Question 3 : Le positionnement de l'agriculture au sein de la charte

- Contexte agricole du Parc dans lequel ils exercent.
- Quelles évolutions dans la dernière charte ? (le cas échéant)

### Question 4 : Les actions du Parc

- Quels types d'actions sont conduites par votre Parc, depuis quand ?
- Sur quelles thématiques ?
- Quel usage de la marque Parc ?

### Question 5 : Les moyens humains dédiés à l'action agricole des Parcs naturels régionaux

- Place de l'agriculture dans l'organigramme
- Effectifs dédiés à l'agriculture

### Question 6 : Les instances

- Quelle composition de la commission agriculture
- Quels membres ?
- Quelles fréquences de rencontres

### Question 7 : Les partenariats

- Quelles formes de partenariats avec les structures agricoles et les collectivités ?
- Quelle ancienneté de ces relations ?
- Quel climat relationnel technique et politique ?
- Quelles formes juridiques de partenariats avec les organismes publics ?

---

## ANNEXE 3 GRILLE D'ENTRETIEN POUR LES ÉLUS DES PARCS NATURELS RÉGIONAUX

---

### Question 1 : Les informations concernant la personne enquêtée.

- Quelles formations et parcours professionnel ?
- Date de prise de fonctions électives dans le PNR concerné.
- Nature des mandats

### Question 2 : Le contexte du PNR

- Contexte territorial
- Contexte administratif
- Contexte de la création du Parc.
- Contexte de création de la mission agriculture au sein du Parc

### Question 3 : Positionnement de l'agriculture au sein de la charte

- Contexte agricole du Parc dans lequel ils exercent.
- Quelles évolutions dans la dernière charte ? (le cas échéant)

### Question 4 : Les actions du Parcs

- Quels types d'actions sont conduites par votre Parc, depuis quand ?
- Sur quelles thématiques ?
- Quel usage de la marque Parc ?

### Question 6 : Les instances

- Quelle composition de la commission agriculture
- Quels membres ?
- Quelles fréquences de rencontres

### Question 7 : Les partenariats

- Quelles formes de partenariats avec les structures agricoles ?
- Quelle ancienneté de ces relations ?
- Quel climat relationnel technique et politique ?
- Quelles formes juridiques de partenariats avec les organismes publics ?

---

## ANNEXE 4      GRILLE D'ENTRETIEN POUR DES AGRICULTEURS ET GROUPEMENT DE PRODUCTEURS

---

### **Question 1 : Informations concernant la personne enquêtée.**

- Quel parcours professionnel ?
- Date de prise de fonction dans le PNR concerné.

### **Question 2 : Les actions du Parc**

- Quelles sont les actions du Parc que vous connaissez ?
- Quelles sont les actions du Parc auxquelles vous participez ? Qu'en pensez-vous ?
- Que pensez-vous de la marque Parc ?

### **Question 3 : Le relationnel technique avec le Parc**

- Quel relationnel avec les agents du Parc ?
- Quel relationnel avec les structures agricoles ?

---

## ANNEXE 5 GRILLE D'ENTRETIEN POUR LES AGENTS / ÉLUS D'AUTRES STRUCTURES

---

### Question 1 : Les informations concernant la personne enquêtée.

- Quelles formations et parcours professionnel ?
- Date de prise de fonctions professionnelles ou électives.

### Question 2 : Le contexte du PNR

- Contexte territorial
- Contexte administratif
- Contexte de la création du Parc.
- Contexte de création de la mission agriculture au sein du Parc

### Question 3 : Le relationnel avec le Parc

- Quel relationnel avec les agents du Parc ?
- Quel relationnel avec les élus du Parc ?

### Question 3 : Les projets menés en commun avec le Parc

- Type et nature des projets
- Répartition des missions entre les partenaires

### Question 6 : Les instances

- Quelle participation aux instances du Parc (commission, réunions...)

### Question 7 : Les partenariats

- Quelle ancienneté de ces relations ?
- Quel climat relationnel technique et politique ?
- Quelles formes juridiques de partenariats avec les organismes publics ?

---

## ANNEXE 6      ÉVOLUTION DE LA POPULATION DES 20 COMMUNES AYANT PERDU DE LEUR POPULATION ENTRE 1968 ET 1975

---

| Communes               | 1968  | 1975  | 1982  | 1990  | 1999  |
|------------------------|-------|-------|-------|-------|-------|
| Sainte-Croix-de-Verdon | 107   | 61    | 77    | 87    | 102   |
| Le Bourguet            | 31    | 20    | 23    | 20    | 22    |
| Majastres              | 20    | 14    | 12    | 10    | 8     |
| Les Salles-sur-Verdon  | 165   | 125   | 131   | 154   | 186   |
| Soleilhas              | 76    | 60    | 85    | 93    | 95    |
| Aiguines               | 165   | 132   | 161   | 207   | 219   |
| Montagnac-Montpezat    | 193   | 162   | 215   | 279   | 321   |
| Comps-sur-Artuby       | 242   | 206   | 271   | 272   | 280   |
| Peyroules              | 91    | 82    | 91    | 109   | 136   |
| Demandolx              | 91    | 83    | 72    | 95    | 94    |
| Blieux                 | 59    | 54    | 59    | 57    | 59    |
| Allemagne-en-Provence  | 219   | 202   | 258   | 355   | 379   |
| Saint-André-les-Alpes  | 952   | 901   | 852   | 794   | 818   |
| Valensole              | 1 791 | 1 721 | 1 944 | 2 202 | 2 334 |
| Angles                 | 57    | 55    | 65    | 56    | 67    |
| Puimoisson             | 508   | 491   | 511   | 511   | 551   |
| Rougon                 | 41    | 40    | 55    | 77    | 85    |
| Saint-Martin-de-Bromes | 222   | 217   | 244   | 339   | 403   |
| Brenon                 | 15    | 15    | 16    | 14    | 22    |
| Chateauvieux           | 26    | 26    | 34    | 46    | 73    |

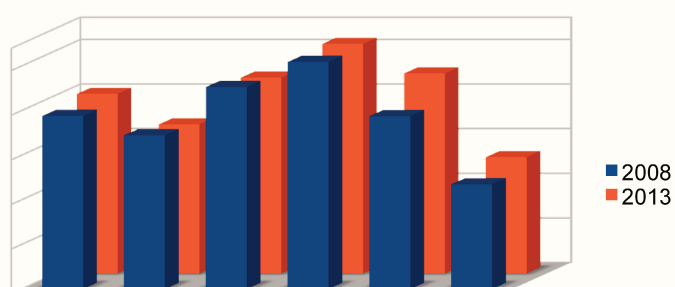
Source : INSEE

---

## ANNEXE 7 ÉVOLUTION DE LA POPULATION DES PNR PAR TRANCHE ÂGE ENTRE 2008 ET 2013

---

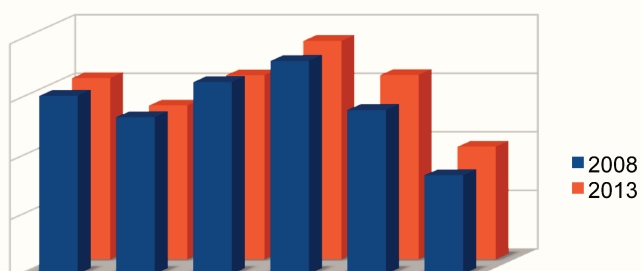
PNR des Alpilles



Source : INSEE

Conception – réalisation : P. Leichtnam

PNR du Luberon

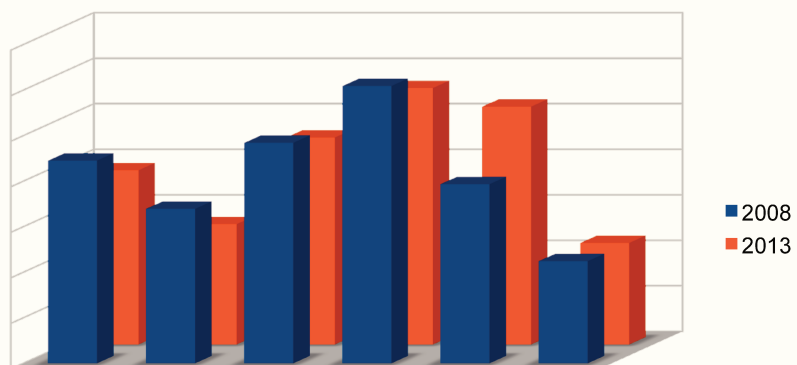


Source : INSEE

Conception – réalisation : P. Leichtnam



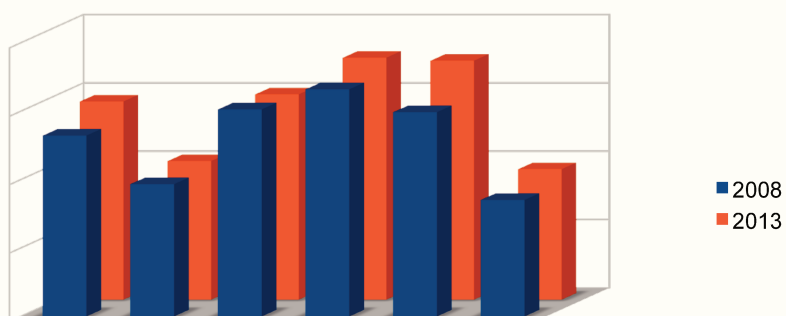
### PNR du Queyras



Source : INSEE

Conception – réalisation : P. Leichtnam

### PNR du Verdon



Source : INSEE

Conception – réalisation : P. Leichtnam

# ANNEXE 8 ÉLÉMENTS DE SYNTHÈSE DES TERRAINS

|                              |                                    | PNR de plaine littorale   | PNR de massif méditerranéen   |   |  | PNR de montagne   |
|------------------------------|------------------------------------|---|---|---|--|---|
|                              |                                    | Camargue  | Alpilles  | Luberon   | Verdon   | Queyras   |
| <b>Cadre général</b>         | Superficie                         | 101 000 ha  | 51 000 ha   | 185 000 ha  | 182 000 ha   | 57 400 ha   |
|                              | Nombre d'habitants                 | 11 000 hab.   | 68 000 hab.   | 171 500 hab.  | 22 000 hab.  | 3 000 hab.  |
|                              | Densité de population              | Très faible   | Forte   | Hétérogène  | Faible   | Très faible   |
|                              | Agglomération à proximité          | Arles   | Métropole Aix Marseille Provence, Avignon   | Manosque, Cavaillon, Avignon  | Manosque, Draguignan   | Briançon  |
| <b>Éléments structurants</b> | Paysages                           | Plaines, zones humides drainées, étangs, établis en gradients   | Collines, coteaux, plaines irriguées, zones humides   | Collines, plaines irriguées, plateaux secs, coteaux   | Unités paysagères distinctes : plateau d'altitude, collines, coteaux | Paysages de très haute montagne (vallées, alpages, cours d'eau)                               |
|                              | Productions et pratiques agricoles | Filières inféodées au territoire ; et races locales. Cultures industrielles : riz et autres céréales. Transformation proche | Très diversifiée en mosaïque. Importance du bio. Nombreux SICO, pastoralisme. Outils de mise en marché proches. | Très diversifiée en mosaïque. Transformation sur place. Nombreux SICO. Commercialisation variée. Pastoralisme | Cultures industrielles : céréales, lavandins. Pastoralisme           | Elevage ovin. Transhumance.   |
|                              | Patrimoine naturel                 | Milieux humides   | Pelouses ; milieux humides, maillage des haies  | Pelouses  | pelouses   | Prairies de fauche, alpages   |
|                              | Patrimoine culturel                | Identité camarguaise, paysages  | Identité du provençale, paysages  | Transhumance. Patrimoine associé à l'élevage, paysages  | Transhumance, paysages   | Identité montagnarde, paysages, transhumance  |
| <b>Éléments de fragilité</b> | Usage des sols                     | Interdépendance des milieux. L'usage agricole des sols à des effets sur les zones humides                                   | Concurrence des usages (agricole / résidentiel). Morcellement foncier.  | Pression foncière sur certains secteurs. Développement de l'enrichissement                                    | Pression foncière ou manque d'exploitants selon les secteurs         | Pression sur les espaces. Concurrence des vocations du sol (tourisme / agriculture)           |
|                              | Vulnérabilité                      | Risques d'inondation et de submersion salinité  | Risque d'inondation Incendie  | Risque d'incendie   | Incendie   | Inondations, avalanches   |
|                              | Population agricole                | Faible nombre d'exploitants. Financiarisation de l'agriculture.   | Présente en nombre. Financiarisation de l'agriculture.  | Vieillissante   | Certains secteurs dépourvus d'agriculteurs                           | Très faible nombre d'agriculteurs   |
|                              | Productions agricoles              | Peu diversifiée. Dépendante des aides européennes. En décalage avec la réglementation (dérogations)                         | Productions fortement soumise au marché. Peu d'ancrage local  | Productions fortement soumises au marché pour certaines   | Moyennement diversifiée Problèmes de pollution et monoculture        | Très peu diversifiée. Peu de diversification possible (conditions climatiques contraignantes) |
| <b>Typologie</b>             |                                    | Un Parc aux enjeux naturalistes forts, indépendant des usages agricoles   | Un Parc aux enjeux paysagers forts soumis à des phénomènes périurbains  | Un Parc vaste, qui présente des enjeux multiples, mais localisés  | Un Parc à dominante touristique                                      | Un Parc aux enjeux de très haute montagne   |

---

## ANNEXE 9 FICHE METIER ISSUE DU REFERENTIEL DE LA FPNRF (2009)

---

### FICHE METIER CHARGE DE MISSION AGRICULTURE DURABLE

#### FINALITES DU METIER :

Le chargé de mission agriculture durable a pour objectif de développer une agriculture respectueuse de la biodiversité, de la qualité des paysages et de la qualité de l'eau, et de promouvoir les productions qui en sont issues (circuits courts, Marque Parc, labels, etc.)

Le chargé de mission agriculture anime la réflexion autour du thème et apporte un appui technique interne / externe par le conseil, les études, la mise en œuvre de projets et le bilan des actions engagées.

#### MISSIONS ET ACTIVITES PRINCIPALES :

Impulser et coordonner des actions dans son domaine d'activités : Propose et met en œuvre les orientations de la charte du PNR et assure son suivi dans son domaine d'activités à travers un programme d'action (diagnostic, stratégie, financement, montage, mise en œuvre, animation et communication, suivi et évaluation) Monte, gère et suit des dossiers en partenariat (appui, ingénierie, formation, animation de réseau, promotion...) Gère les dossiers administratifs au plan technique et financier (instruction de dossiers, recherche de financements, formulation d'avis) Développe des projets structurants et/ou innovants en fonction des besoins du territoire et des opportunités financières pour la mise en œuvre Participe à la coordination des politiques publiques de son domaine d'activité sur le territoire Apporte un appui technique dans les réunions et dans la préparation de la politique du PNR liée à son domaine d'activités Assure une veille technique dans son domaine Assure le bilan et l'évaluation des opérations conduites, et le cas échéant leur communication en lien avec le chargé de communication Participe à l'élaboration et à l'animation d'observatoires territoriaux (atlas, etc.)

Participer au positionnement institutionnel du PNR dans son domaine d'activité : Anime et fait vivre la commission en charge de l'agriculture et les groupes de travail du syndicat mixte du PNR Prépare et présente des dossiers aux instances consultatives et décisionnelles du PNR (bureau et conseil syndical) Participe à la programmation annuelle du PNR Représente le PNR et participe à des réunions en lien avec son domaine d'activités Evalue la charte dans son domaine.

Élaborer et mettre en place des projets agricoles ou pastoraux : Identifie le réseau d'acteurs sur le territoire et l'aide à définir et formuler les besoins en complément des autres partenaires de l'agriculture Développe un réseau d'échange pour communiquer sur les pratiques et les expertises Fait émerger ou initie le cas échéant des filières agricoles (création ou organisation de filières d'activités) Anime et accompagne les acteurs de la filière dans leurs démarches collectives lorsqu'elles s'inscrivent dans le programme de la charte (élevage, culture, commercialisation de produits, qualité des paysages...) et vers les dispositifs d'aide existants pour mettre en place les mesures proposées Conseille ou met en place des projets d'équipements ou d'exploitation en lien avec la charte du PNR (biodiversité, développement durable, énergies, zones humides, variétés anciennes...) Impulse les stratégies de contractualisation dans les pratiques agronomiques (mesures agro environnementales territorialisées), en recherche les financements et conduit le projet Initie, développe et coordonne les actions en faveur des circuits courts alimentaires sur le territoire (vente directe, restauration collective...) Impulse et accompagne les démarches de valorisation de produits ou du patrimoine agricole (agriculture biologique, Marque Parc, labels qualité, AOC, IGP,

---

## ANNEXE 9 FICHE METIER ISSUE DU REFERENTIEL DE LA FPNRF (2009)

---

### FICHE METIER CHARGE DE MISSION AGRICULTURE DURABLE

#### FINALITES DU METIER :

Le chargé de mission agriculture durable a pour objectif de développer une agriculture respectueuse de la biodiversité, de la qualité des paysages et de la qualité de l'eau, et de promouvoir les productions qui en sont issues (circuits courts, Marque Parc, labels, etc.)

Le chargé de mission agriculture anime la réflexion autour du thème et apporte un appui technique interne / externe par le conseil, les études, la mise en œuvre de projets et le bilan des actions engagées.

#### MISSIONS ET ACTIVITES PRINCIPALES :

Impulser et coordonner des actions dans son domaine d'activités : Propose et met en œuvre les orientations de la charte du PNR et assure son suivi dans son domaine d'activités à travers un programme d'action (diagnostic, stratégie, financement, montage, mise en œuvre, animation et communication, suivi et évaluation) Monte, gère et suit des dossiers en partenariat (appui, ingénierie, formation, animation de réseau, promotion...) Gère les dossiers administratifs au plan technique et financier (instruction de dossiers, recherche de financements, formulation d'avis) Développe des projets structurants et/ou innovants en fonction des besoins du territoire et des opportunités financières pour la mise en œuvre Participe à la coordination des politiques publiques de son domaine d'activité sur le territoire Apporte un appui technique dans les réunions et dans la préparation de la politique du PNR liée à son domaine d'activités Assure une veille technique dans son domaine Assure le bilan et l'évaluation des opérations conduites, et le cas échéant leur communication en lien avec le chargé de communication Participe à l'élaboration et à l'animation d'observatoires territoriaux (atlas, etc.)

Participer au positionnement institutionnel du PNR dans son domaine d'activité : Anime et fait vivre la commission en charge de l'agriculture et les groupes de travail du syndicat mixte du PNR Prépare et présente des dossiers aux instances consultatives et décisionnelles du PNR (bureau et conseil syndical) Participe à la programmation annuelle du PNR Représente le PNR et participe à des réunions en lien avec son domaine d'activités Evalue la charte dans son domaine.

Élaborer et mettre en place des projets agricoles ou pastoraux : Identifie le réseau d'acteurs sur le territoire et l'aide à définir et formuler les besoins en complément des autres partenaires de l'agriculture Développe un réseau d'échange pour communiquer sur les pratiques et les expertises Fait émerger ou initie le cas échéant des filières agricoles (création ou organisation de filières d'activités) Anime et accompagne les acteurs de la filière dans leurs démarches collectives lorsqu'elles s'inscrivent dans le programme de la charte (élevage, culture, commercialisation de produits, qualité des paysages...) et vers les dispositifs d'aide existants pour mettre en place les mesures proposées Conseille ou met en place des projets d'équipements ou d'exploitation en lien avec la charte du PNR (biodiversité, développement durable, énergies, zones humides, variétés anciennes...) Impulse les stratégies de contractualisation dans les pratiques agronomiques (mesures agro environnementales territorialisées), en recherche les financements et conduit le projet Initie, développe et coordonne les actions en faveur des circuits courts alimentaires sur le territoire (vente directe, restauration collective...) Impulse et accompagne les démarches de valorisation de produits ou du patrimoine agricole (agriculture biologique, Marque Parc, labels qualité, AOC, IGP,

agriculture biologique...) Réalise des actions événementielles (événements ponctuels, animation de filières, organisation de circuits de commercialisation de produits, opérations marketing...) Crée et gère les tableaux de bord (diagnostic du territoire, suivi des actions)

Mettre en œuvre le volet agricole du dossier Natura 2000 : Contribue à la définition des mesures de gestion agri environnementales territorialisées Élabore des projets agri environnementaux pour la mise en œuvre de Natura 2000 Assure le suivi des dossiers de contractualisation Assure la coordination des projets relatifs à son domaine d'activité Peut assurer des actions de communication collectives de réseaux en lien avec le chargé de communication

Conduire l'animation de la Marque Parc attribuée aux produits agricoles : Anime et conduit les dossiers liés à la Marque Parc Sélectionne les produits en fonction de la stratégie du PNR Monte le cahier des charges et coordonne l'attribution de la Marque Parc Assure la communication, le suivi, le bilan et l'évaluation de la Marque Parc Assure en partenariat avec les acteurs locaux la promotion des produits marqués Parc et des producteurs

### **MISSIONS ET ACTIVITES COMPLEMENTAIRES :**

Analyse les dossiers d'installations soumises à classement pour l'environnement (ICPE) Dans son domaine de compétences, coordonne les études et les diagnostics, assure le lien avec la recherche Peut assister les collectivités en termes de conseil et d'ingénierie pour les études et la conception de projets d'aménagement ou d'équipements (préservation du foncier agricole, montage de projets collectifs, etc.). Peut être amené à intervenir sur la valorisation touristique des activités agricoles tant au niveau de l'exploitation que d'une filière Peut être amené en tant que médiateur à gérer l'interface entre les services concernés et l'exploitant agricole (cas de dégradations d'équipements ou de dommages aux exploitations liés à la faune sauvage / domestique ou à la nature) Peut intervenir le cas échéant en tant que médiateur dans le domaine de la chasse, la pêche, les activités de loisirs (réglementation, concertation) Peut présenter l'action du PNR dans son domaine d'intervention à des scolaires, à des étudiants... Peut être amené à encadrer des chargés d'études Encadre des stagiaires

### **COMPETENCES REQUISES :**

Connaissances : Objectifs, enjeux et fonctionnement des PNR et du PNR concerné Filière et monde agricole / élevage et productions au plan régional (politiques, acteurs) Fonctionnement des exploitations agricoles Environnement, milieux naturels, écologie, fonctionnement des écosystèmes en lien avec l'agriculture Fonctionnement des établissements publics et des collectivités locales Connaissances règlementaires (environnement, Natura 2000, agriculture, etc.) Economies d'énergie et énergies renouvelables en matière d'agriculture Diagnostic agro écologique d'exploitation Techniques agronomiques Gestion forestière Outils agri environnementaux Outils d'urbanisme (documents d'urbanisme, zonages) Acteurs du monde agricole et sociologie rurale du PNR concerné Modalités de financement, connaissances des dispositifs européens

Savoir-faire : Techniques relationnelles (communication, médiation, prise de parole en public) Conduite de projet (identification des besoins, montage et financement, rédaction de cahier des charges) Animation de réunions Techniques de négociation et de persuasion Gestion des conflits Gestion du temps et des priorités

Techniques d'encadrement (stagiaires, chargés d'études) Veille technique Bureautique, utilisation SIG

Capacités : Qualités relationnelles (sociabilité, écoute, empathie) Capacités d'analyse et de synthèse Adaptabilité, réactivité Organisation, rigueur, respect des procédures Force de proposition Curiosité, ouverture d'esprit Diplomatie, patience Autonomie Aptitudes au travail en équipe et en réseau

### **ÉVOLUTIONS LIEES AU METIER :**

Le métier est influencé par le contexte agricole territorial et les politiques agricoles régionales, nationales et européennes. Il est fortement influencé par le développement des formes durables d'agriculture, sylviculture, élevage et productions (circuits courts, agriculture biologique, labels, mesures agri environnementales) et l'évolution de la demande de la société en matière d'exigence environnementale dans la production et la distribution de produits (AMAP, santé alimentaire, concepts agriculture et santé, agriculture et pédagogie...). Le métier est impacté par la crise du monde rural, le maintien des exploitations et des espaces agricoles (outils et dispositifs liés au foncier, transmission des exploitations) et les nouvelles opportunités économiques (agritourisme...).

#### **CONDITIONS ET MOYENS D'EXERCICE :**

Le chargé de mission agriculture durable exerce de façon autonome en étroite coordination avec les autres chargés de mission du PNR et de nombreux acteurs extérieurs dans le domaine d'activités. Il nécessite une bonne disponibilité, du fait de déplacements réguliers sur le périmètre du PNR notamment lors de réunions techniques, sorties sur le terrain, participations à des évènements en région comme au national y compris en soirée ou le week-end. Permis B indispensable.

#### **CONDITIONS SPECIFIQUES AU METIER :**

Troubles musculo-squelettiques. Gestion du stress. Circulation sur routes à l'année. Maladies infectieuses et parasitaires (exposition potentielle à la rage, Lyme, Leptospirose ou ecchocose lors de travaux de terrain).

#### **CONDITIONS D'ACCES AU METIER :**

Niveau de diplôme généralement constaté : Métier accessible aux titulaires de diplômes à partir du niveau III Master /Master 2 Parcours / formation conseillés :

Agricole, développement rural, agronomie avec une spécialisation écologie, ingénierie agri environnementale, environnement, biologie, aménagement des espaces ou gestion des milieux. Expérience de terrain (exploitation agricole, espace naturel protégé, gestion de site naturel, animation foncière), expérience dans une collectivité territoriale ou en développement local.

#### **LIENS FONCTIONNELS ET RELATIONNELS :**

Au plan hiérarchique : Directeur, Responsable de pôle Liens et réseaux professionnels : En interne : Directeur, responsable de pôle, chargés de mission du pôle préservation du patrimoine, chargé de mission aménagement paysage urbanisme, Natura 2000, tourisme durable, éducation à l'environnement et au développement durable , Marque Parc, géomaticien, CM évaluation, chargé de communication, documentaliste, assistants administratifs et financiers.

En externe : Elu référent, élus du syndicat mixte, élus des collectivités, chargés de mission et techniciens des organismes professionnels agricoles (chambres consulaires, associations de producteurs, sylviculteurs, groupes de développement, exploitants et socio professionnels, syndicats agricoles), techniciens de collectivités et associations territoriales, organismes (SAFER, organisme Terres de Liens...), services déconcentrés de l'état DREAL et DRAAF en région, DDT, ONEMA en département ), propriétaires privés, fondations (Fondation du Patrimoine, etc...) et tous partenaires du PNR sur la thématique concernée.

---

## ANNEXE 10 PISTES D'ACTION EN MATIÈRE D'AGROÉCOLOGIE ISSUES DU SÉMINAIRE DE FÉVRIER 2015

---

### **Auprès des agriculteurs**

- Aborder les agriculteurs par l'angle économique et assurer le maintien de leurs revenus.
- Intégrer les agriculteurs aux prises de décision dans les Parcs et créer des groupes d'échange entre eux ou mieux encore, créer une association d'agriculteurs dans les Parcs naturels. S'appuyer sur les GIEE et y inciter les partenariats.
- Aider à l'installation de jeunes agriculteurs pour créer de nouvelles exploitations et les sensibiliser à l'agro-écologie.
- Valoriser leurs actions et permettre leur reconnaissance auprès du public.

### **Auprès des agriculteurs et consommateurs**

- Favoriser les circuits courts et de proximité : vente directe, approvisionnement de la restauration collective, marque Parc comme premier vecteur de l'agro-écologie dans les Parcs.
- Protéger et valoriser les variétés et races locales.

### **Auprès des autres acteurs**

- S'ouvrir davantage au monde extérieur : inciter la population à participer aux programmes, élargir le champ des parties prenantes, favoriser des rencontres avec les élus et des groupes d'acteurs, interface avec collectivités etc.
- Contribuer à l'intégration de l'agro-écologie dans l'éducation nationale et l'enseignement agricole.

### **Au niveau de la structure Parc et du réseau des Parcs**

- Développer davantage les compétences d'animateurs et les partager en réseau : au moins un chargé de mission agriculture par Parc.
- Définir des thématiques communes au réseau des Parcs sous l'impulsion de la Fédération et y impliquer la recherche.
- Mutualiser et capitaliser les expériences des Parcs par des groupes de travail interparcs et une plateforme web
- Créer une base de données de bonnes pratiques agro-écologiques.
- Expérimenter pour que les Parcs deviennent les laboratoires de l'agro-écologie et affirmer ce droit auprès de l'État et/ou de l'Europe.
- Intégrer les notions d'agro-écologie dans les documents d'urbanisme et être plus strict sur la gestion du foncier.
- Établir des liens entre différents dispositifs par exemple biodiversité avec les pratiques agricoles.

## ANNEXE 11 INSTITUTIONS PARTENAIRES ET RÔLE DANS LE DISPOSITIF D'ANIMATION FONCIÈRE DU PNR DES ALPILLES (2012 - 2015)

| Acteurs                                       | Cadre                                | Rôle dans le dispositif  | Moyens mis à disposition   |
|---|--------------------------------------|--|--|
| <b>Partenaires signataires</b>                |                                      |  |  |
| PNR des Alpilles                              | Mission dans le cadre de la charte   | Analyse des notifications et demande d'enquête auprès de la SAFER. Coordination des acteurs (création, mise en place, suivi du dispositif)   | Temps agent du chargé de mission agriculture et, selon les dossiers, des chargés de mission biodiversité, paysage, aménagement du territoire, forêt et eau |
| SAFER   | Mission régalienn                    | Analyse des notifications de vente et connaissance du marché. Enquêtes de terrain. Mise en relation des parties. Animation des commissions foncières locales. Mise en œuvre des Comités Techniques Départementaux <sup>1</sup> | Mise à disposition d'un agent à temps complet  |
| Région  |                                      | Mobilisations des dispositifs régionaux (portage foncier au bénéfice des communes en cas d'installation, aides aux coopératives, à la création de ZAP  | Financement de 80 % du poste d'animateur foncier porté par la SAFER  |
| Département 13                                | Mission d'aménagement rural          | Mobilisation du dispositif départementale visant la remise en culture des parcelles dans un intérêt agricole et paysager (FDGER)   | Création d'une enveloppe financière dédiées à la prise en charge des frais d'actes notariés et des frais de bornage (25 000 € / an)                        |
| Communes                                      | Mission d'aménagement rural          | Analyse des notifications et demande d'enquête le cas échéant  | Financement du suivi des notifications pour les communes non couverte par une intercommunalité signataires   |
| Intercommunalités                             | Compétence définie selon les statuts |  | Financement du suivi des notifications pour leurs communes membres et participation au frais d'animations en complément de la Région                       |
| <b>Autres partenaires non signataires</b>     |                                      |  |  |
| Correspondants locaux des syndicats agricoles |                                      | Consultations concernant le marché local sur dossier. Participation aux commissions foncières locales  | Bénévolat  |
| Chambre d'Agriculture                         |                                      | Suivi des dossiers individuels   | Temps agent  |

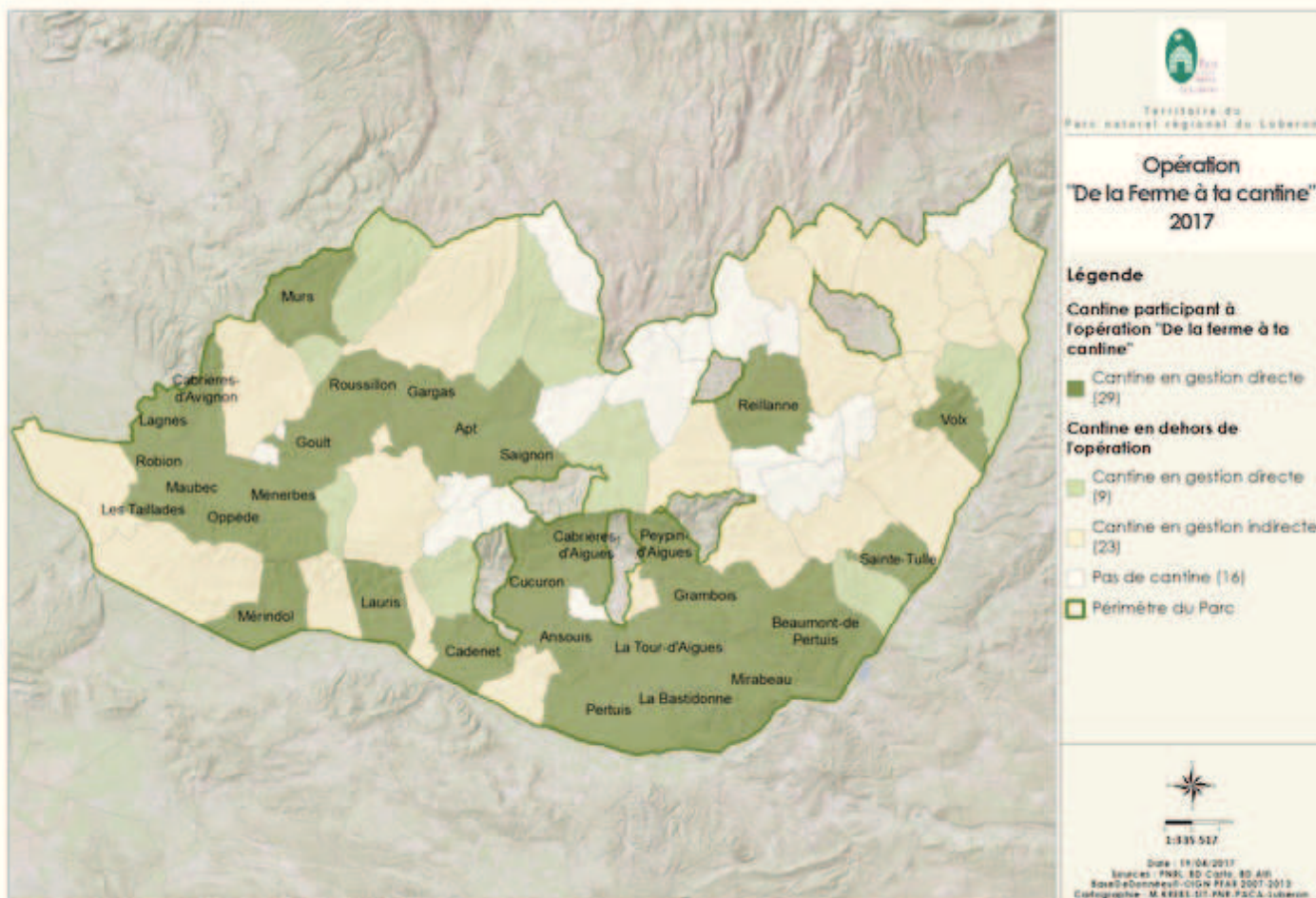
Réalisation : N. Galand (2017)

<sup>1</sup> Conformément aux prérogatives fixées par le code rural





## ANNEXE 13 LE RETOUR DE TRANSFORMATION FERMIERE, 20.



Parc naturel régional du Luberon - SIT des PNR PACA - [www.pnrpaca.org](http://www.pnrpaca.org)

---

## ANNEXE 14. DOMAINES DE COMPETENCES DES MEMBRES DU CONSEIL SCIENTIFIQUE DU PARC NATUREL REGIONAL DES PREALPES D'AZUR EN 2013

---

| Domaines de compétences   | Organismes d'appartenance   |
|---|---|
| Entomologie appliquée / Lutte biologique / faunistique                                    | INRA PACA Sophia Antipolis  |
| Botanique/Entomologie/Géologie  | Ancien directeur du Jardin Botanique de la ville de Nice et chargé de conservation au Muséum d'Histoire naturelle |
| Grande faune/ornithologie   | Personnalité qualifiée (Fédération des chasseurs 06)  |
| Pastoralisme/Sciences Animales  | Direction générale de l'enseignement et de la Recherche   |
| Milieux forestiers/changement climatique  | IRSTEA  |
| Milieux aquatiques /Hydrobiologie   | IRSTEA  |
| Karstologie/Géomorphologie/Géologie   | Université de Nice Sophia Antipolis - Polytech  |
| Ethnologie/linguistique   | Ancien directeur des Affaires culturelles de la ville de Mouans-Sartoux   |
| Archéobotaniste/Paléoenvironnementaliste  | CNRS - CEPAM  |
| Archéologie/Dynamique des Peuplements et des Paysages                                     | CNRS - CEPAM  |
| Paysages  | ENSP de Versailles  |
| Interprétation et analyse paysagère/ Paysages en terrasse                                 | Professeur honoraire d'Histoire et Géographie   |
| Communication/ Médiation culturelle et naturaliste des territoires                        | Université de Nice-Sophia-Antipolis   |
| Tourisme/Géologie   | Ancien directeur général adjoint du BRGM et sous-directeur de l'École nationale supérieure des mines de Paris.    |
| Economie  | Ancien Représentant Résident du PNUD, Consultant en Développement Durable sur le Plan International               |
| Energies renouvelables  | Ecole des MINES ParisTech   |
| Mécanique appliquée/observations de la terre/Sciences de l'environnement                  | ACRI-ST   |
| Réseaux et télécommunications   | Université de Nice Sophia Antipolis - Polytech  |
| Droit relatif à l'environnement, à Natura 2000, aux risques technologiques et aux déchets | Université de Nice Sophia Antipolis   |

## ANNEXE 15. ACCROISSEMENT MOYEN DE LA POPULATION

| Période     | PNR des Alpilles | PNR du Luberon | PNR du Verdon | PACA   |
|-------------|------------------|----------------|---------------|--------|
| 1968 - 1975 | 8,96%            | 14,23%         | 5,51%         | 11,43% |
| 1975 - 1982 | 14,95%           | 10,26%         | 14,66%        | 7,88%  |
| 1982 - 1990 | 13,95%           | 15,48%         | 15,49%        | 7,38%  |
| 1990 - 1999 | 9,19%            | 8,90%          | 10,32%        | 5,83%  |
| 1999 - 2009 | 9,59%            | 8,38%          | 30,77%        | 8,49%  |
| 2009-2014   | 3,85%            | 3,14%          | 6,30%         | 1,55%  |
| 1968 -2014  | 77,35%           | 77,07%         | 114,26%       | 50,50% |

Sources : calculs obtenus à partir des données INSEE.

Réalisation : N.Galand, 2017.

Le Parc du Luberon a vu sa population multipliée entre 1968 et 1975 par 1,4 alors qu'au niveau régional, elle l'est de 1,15. Parmi les cas extrêmes, les communes des Taillades<sup>2</sup> limitrophe de Cavaillon et celle de Pierrevert près de Manosque, ont connu la plus forte augmentation sur ces sept années. À Gargas, près d'Apt, la population a triplé entre 1968 et 2014<sup>3</sup> avec un fort développement jusqu'à la fin des années 1980. A contrario, 19 communes<sup>4</sup> ont perdu de leurs habitants de manière importante entre 1968 et 1975. Cette période correspond à l'émergence du projet de PNR en Luberon.

Dans les Alpilles, les périodes de croissance de la population les plus marquées sont au milieu des années 1970 et à la fin des années 1980. À Aureille, par exemple, l'augmentation de population se fait principalement entre 1975 et la fin des années 1980<sup>5</sup>. Cette dynamique, certes légèrement atténuée, se poursuit jusqu'à la fin des années 2000. La commune du Paradou a connu la plus forte progression avec une population qui a été multipliée par 3,5 entre 1968 et 2014<sup>6</sup>. En l'espace de six ans, entre 2009 et 2014, la population du Paradou a été multipliée par 1,36. Cette augmentation est la plus forte enregistrée sur l'ensemble de nos terrains d'étude durant cette même période.

Dans le Verdon, les croissances de la population les plus marquées sont sur des communes du Haut-Var ou à proximité du Val de Durance. Certaines présentent des cas extrêmes. Le nombre d'habitants de Régusse a pratiquement été multiplié par neuf<sup>7</sup> entre 1968 et 2014. La population y est doublée entre 1999 et 2014, tout comme dans la commune voisine de Moissac-Bellevue<sup>8</sup>. Les communes La Verdrière, Saint-Julien-le Montagnier et Ginasservis se développent aussi très fortement<sup>9</sup> durant cette même période. D'autres communes connaissent une trajectoire démographique différente avec des pertes d'habitants, rarement compensées. La population de la commune de Saint-André-les-Alpes, au nord est du PNR du Verdon a diminué fortement entre 1968 et 1990 pour atteindre en 2014 son niveau de 1968<sup>10</sup>. 20 communes du périmètre de ce PNR ont perdu des habitants entre 1968 et 1975 ; une perte compensée assez rapidement par l'accroissement démographique puisque, généralement, les chiffres de 1982 dépassent à nouveau ceux de 1968 (tableau en annexe 6). Ces phénomènes

<sup>2</sup> Les Taillades, 695 hab. en 1968 et 1 211 hab. en 1975 ; Pierrevert, 1 028 hab. en 1968 et 1 772 habitants en 1975.

<sup>3</sup> 690 habitants en 1968, 1 065 en 1999 et 2 920 en 2014.

<sup>4</sup> Saint-Maime, Corbieres, Niozelles, Revest-des-Brousses, Saint-Pantaléon, Leurs, Pierrerie, Montfuron, Dauphin, Lacoste, Caseneuve, Beaumont-de-Pertuis, Cabrieres-d'Aigues, Montjustin, La Tour d'Aigues, Villelaure, Lagnes, Vacheres, Saint Martin les Eaux.

<sup>5</sup> Aureille : 518 hab. en 1968, 573 hab. en 1975, 835 hab. en 1982, 1 220 hab. en 1990 et 1 568 hab. en 2014.

<sup>6</sup> Le Paradou : 526 hab. en 1968, 1 167 hab. en 1999 et 1 853 hab. en 2014.

<sup>7</sup> Chiffre calculé à partir des recensements INSEE. En 1968, 272 hab. ; en 2014, 2 409 hab.

<sup>8</sup> 1,98 fois d'après les calculs réalisés à partir des données INSEE.

<sup>9</sup> Entre 1999 et 2014, les populations sont multipliées par 2,1 sur La Verdrière, 1,8 sur Saint-Julien-le Montagnier.

<sup>10</sup> Saint-André-les-Alpes : 952 hab. en 1968, 901 en 1975, 852 en 1982, 794 en 1990, 818 en 1999, 930 en 1999 et 958 en 2014, soit un accroissement de 0,63 % sur la période.

démographiques concernent de très nombreux secteurs du PNR, qu'il s'agisse du plateau de Valensole, de l'Artuby ou des communes voisines des lacs à l'exception du sud du périmètre, tourné vers la Durance et le Var.

La Camargue et le Queyras présentent des dynamiques de population très différentes des trois Parcs précédents. Les chiffres pour le PNR de Camargue sont difficiles à obtenir, comme le reconnaît lui-même le PNR<sup>11</sup>. La population y a été estimée à 9 156 habitants en 1990 et 8 932 en 1999<sup>12</sup> soit une baisse moyenne de 2,45 % à l'échelle du Parc. La perte de population est nettement plus importante à Mas-Thibert (-14%), Salin-de-Giraud (-13,5%) et au Sambuc (-19%), tandis que les Saintes-Maries-de-la-Mer et la zone Camargue nord (Gimeaux, Albaron, Salières, Gageron) voient leur population augmenter de manière continue avec respectivement 10,4 et 11,8 %. La population des Saintes-Maries-de-la-Mer poursuit sa progression et atteint 2 683 hab. en 2014, après avoir perdu plusieurs centaines d'habitants entre 1999 et 2009<sup>13</sup>. Sur la période 1999-2014, l'accroissement de la population de cette commune est de 8,2%. La population du périmètre continue à diminuer sous l'effet d'un vieillissement de la population couplé à une quasi absence de surfaces constructibles due au caractère inondable des surfaces. En 2014, le PNR l'évalue à environ 8 500 habitants.

Le Parc du Queyras connaît aussi une trajectoire démographique spécifique. Après un déclin de la population dans les années 1950, celle-ci a connu une croissance modérée, puis une tendance à la diminution depuis 2008. L'évolution de la population est assez hétérogène d'une commune à l'autre. La commune d'Arvieux est celle qui a perdu le plus d'habitants avec une diminution de sa population de 11 % entre 1968 et 2014<sup>14</sup>, tandis que les communes d'Abriès et Aiguilles<sup>15</sup> ont vu leur population multipliée par 1,6 et 1,74 sur la même période.

---

<sup>11</sup> Nous devons nous contenter d'estimation accompagnées de tendances calculées par le PNR ou reconstruites. Le PNR de Camargue comprend une seule commune dans sa totalité, les Saintes-Maries-de-la-Mer. La plus grande part de celui-ci se trouve sur la commune d'Arles qu'il ne couvre qu'en partie, secteurs de territoires pour lesquels nous avons des chiffres partiels.

<sup>12</sup> Chiffres construits sur la base des données INSEE figurant dans le diagnostic socio-économique réalisée en 2009 pour le renouvellement de la charte.

<sup>13</sup> Les Saintes-Maries-de-la-Mer : 2 244 hab. en 1990, 2 478 en 1999, 2 308 en 2009 et 2 683 en 2014.

<sup>14</sup> Calculs réalisés à partir des chiffres de l'INSEE. Arvieux : 412 hab. en 1968, 338 hab. en 1990, 355 en 1999, 375 en 2010 et 366 en 2014.

<sup>15</sup> Le principal accroissement de population sur Abriès date de la période 1975 – 1982 et sur Aiguilles de 1982 -1990.

---

## ANNEXE 16. PART DES ZNIEFF DANS LES PNR ÉTUDIÉS

---

| PNR                     | Surface en<br>ZNIEFF 1 et 2<br>(km <sup>2</sup> ) | Périmètre du<br>PNR (km <sup>2</sup> ) | Part de la<br>superficie<br>du Parc |
|-------------------------|---|--|-------------------------------------|
| PNRA                    | 223,31  | 510,51                                 | 44%                                 |
| PNRC                    | 819,60  | 998,72                                 | 82%                                 |
| PNRL                    | 930,26  | 1 847,48                               | 50%                                 |
| PNRQ                    | 545,34  | 589,85                                 | 92%                                 |
| PNRV                    | 1 292,02  | 1 923,77                               | 67%                                 |
|                         |   |  |                                     |
| Total<br>PNR<br>étudiés | 3 810,53  | 5 870,33                               | 65%                                 |

À l'échelle des périmètres des PNR étudiés, la part des ZNIEFF augmente en proportion à tel point que celui du Queyras en est presque totalement couvert. La Camargue avec ses immenses espaces de zones humides, l'est à plus de 80% .

Réalisation : N. Galand, 2017. Données extraites du site BATRAME, obtenues par croisement des périmètres.