

Mémoire d'Habilitation à Diriger des Recherches

Qualité et expérience des soins du prénatal au postpartum

Laurent GAUCHER

Lyon, le 06/01/23

SOIGNER
INNOVER
TRANSMETTRE



U1290



Inserm



Hes·SO GENÈVE
Haute Ecole Spécialisée
de Suisse occidentale

h e d s

Haute école de santé
Genève



Université Claude Bernard Lyon 1



Pre natal

Per partum

Post partum

Synthèse



UGA
Université
Grenoble Alpes



HCL
HOSPICES CIVILS
DE LYON



h e d s
Haute école de santé
Genève

Hes·SO GENÈVE
Haute Ecole Spécialisée
de Suisse occidentale

AXE 1 : CONSTRUIRE UN PARCOURS PRÉNATAL

Pre natal

Per partum

Post partum

Synthèse

2004-2009

PCEM1

Etudes de sages-femmes



C. Seguin



J.P. Schaal

2009

ARC étude OPERA
Sage-Femme HFME



C. Dupont



R.C. Rudigoz

2011-2013

Master Santé
Publique

Pôle
IMER
Information Médicale
Evaluation Recherche



C. Colin



P. Gaucherand

2015

CNSF



S. Guillaume



CNSF

Collège National
des Sages-Femmes
de France

2019

Soins primaire

ACCORD



A. Rousseau



S. Baumann

2020

Bien-être
des femmes enceintes



J. Haesebaert



C. Barasinski



N. Franck





C. Dupont



R.C. Rudigoz



C. Colin



Organisation Pratique Evaluation au sein de 6 Réseaux périnAtals

- 96 maternités
- Intervention multifacettes reposant sur des RMM
- Essai contrôlé randomisé
- CJP : morbi-mortalité néonatale
- 10/2008 – 11/2010

Concepteurs : C. Dupont, R.C. Rudigoz, C. Colin.

Investigateurs : RC Rudigoz, B Branger, N Winer, J Lansac, E Saliba, T Debillon, X Morin, A Rannaud, C Dubois, L Abraham, M Deiber, C Perrotin, F Blaise Kopp.

Support : C. Colin, S. Touzet, B Clavel, J Gaucher.



C. Dupont



R.C. Rudigoz



C. Colin

European Journal of Obstetrics & Gynecology and Reproductive Biology 215 (2017) 206–212



Contents lists available at ScienceDirect

European Journal of Obstetrics & Gynecology and Reproductive Biology

journal homepage: www.elsevier.com/locate/ejogrb

Full length article

Multifaceted intervention to improve obstetric practices: The OPERA cluster-randomized controlled trial



Corinne Dupont^{a,b,*}, Norbert Winer^c, Muriel Rabilloud^{d,e,f,g}, Sandrine Touzet^{b,h}, Bernard Brangerⁱ, Jacques Lansac^j, Laurent Gaucher^{b,k}, Antoine Duclos^{b,h}, Cyril Huissoud^a, Florent Boutitie^{d,e,f,g}, René-Charles Rudigoz^a, Cyrille Colin^{b,d,e,f,g}, OPERA group¹

Table 3

– Suboptimal care and avoidable cases among classified cases over M1-M4 before the intervention.

	Control group	Intervention group	p ^a
Morbidity plus mortality			
Suboptimal care	53/596 (8.9)	38/430 (8.8)	0.48
Avoidable cases	22/592 (3.7)	32/430 (7.4)	0.01
Morbidity			
Suboptimal care	45/471 (9.6)	31/348 (8.9)	0.75
Avoidable cases	18/468 (3.9)	24/347(6.9)	0.05
Mortality			
Suboptimal care	8/125 (6.4)	7/82 (8.5)	0.56
Avoidable cases	4/124 (3.2)	8/83 (9.6)	0.05

^a χ^2 test. The values are number of cases/number of classified cases (%). Classified:



↘ Morbidité

→ Mortalité

→ MFIU



C. Dupont



R.C. Rudigoz



C. Colin



P. Gaucherand

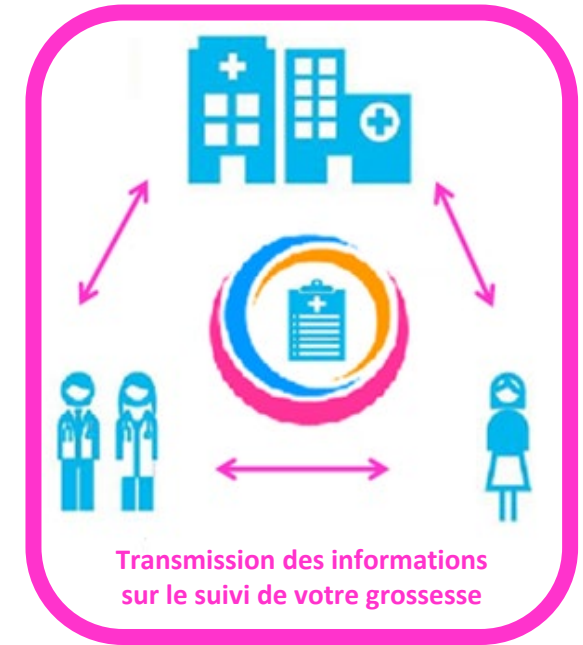
Programme de Recherche sur l'Optimisation du Suivi des Patientes après Evaluation des Risques en Obstétrique

- 2 maternités Hospices Civils de Lyon – France
- Cabinets libéraux / PMI de la région
- Création d'un DMP spécifique grossesse
- Essai contrôlé randomisé
- Inclusions prévues : 1500 femmes

Concepteurs : L. Gaucher / C. Dupont

Investigateurs : Pr Rudigoz / Pr Gaucherand

Support : C. Colin / S. Touzet / S. Hommey / M. Guitton / F. Mougeot



PROSPERO



C. Dupont

Programme de Recherche sur l'Optimisation du Suivi des Patientes après Evaluation des Risques en Obstétrique



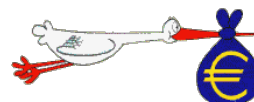
Ministère des Affaires sociales et de la Santé

APPELS A PROJETS

PHRC PRME PHRIP PREPS

INNOVARC

505 623€



- Création d'un DMP spécifique grossesse
- 1525 femmes suivies 12/2016 – 07/2018



R.C. Rudigoz

PROSPERO

Groupe rando

PROSPERO
(N=748)Témoin
(N=752)Total
(N=1500)
Conformité parcours standard et spécifique, n (%)

Non	462 (61.8%)	464 (61.7%)	926 (61.7%)
Oui	286 (38.2%)	288 (38.3%)	574 (38.3%)



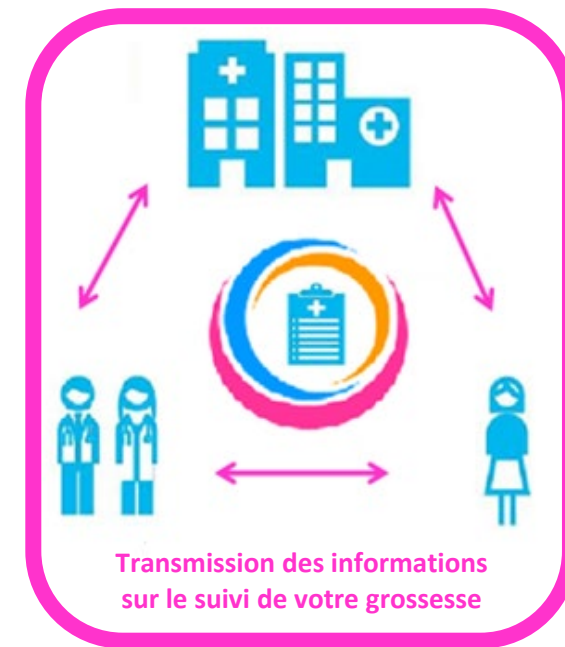
C. Colin

« On a l'impression qu'on veut collaborer de plus en plus avec la ville, réorienter de plus en plus avec la ville, mais moi, je le ressens plutôt comme une tendance à vouloir mieux contrôler de ce qu'il se passe en ville. »

(Homme, Sage-Femme libéral, la 30ème)



F. Mougeot



P. Gaucherand

PROSPERO



Pre natal

Per partum

Post partum

Synthèse



C. Barasinski



A. Rousseau



Y. Sellier



Cellule scient. COVID-19 / CNSF



GUIDE Réponses rapides dans le cadre de la Covid-19 – Continuité du suivi des femmes enceintes

Validée par le Collège le 1er avril 2020

L'essentiel

- Réponse rapide: femmes enceintes avec com...



PRÉVENTION DÉPISTAGE SUIVI PERSONNALISÉ ÉCOUTE ÉCHANGES INFORMATIONS CONSEILS PRESCRIPTIONS ORIENTATION

LE PORT DU MASQUE EN SALLE DE NAISSANCE, PARLONS-EN !

Pourquoi porter un masque ?

Le masque nous protège toutes et tous contre la transmission du virus.



Covid-19 - Préconisations du CNSF pour la pratique des sages-femmes en période de confinement

Version du 1er novembre 2020



PA Migeon

Gaucher et al. BMC Pregnancy and Childbirth (2022) 22:437

BMC Pregnancy and Childbirth

RESEARCH

Open Access

The challenge of care coordination by midwives during the COVID-19 pandemic: a national descriptive survey

Laurent Gaucher^{1,2,3*}, Corinne Dupont^{2,4}, Sylvain Gautier^{5,6}, Sophie Baumann^{7,8,9} and Anne Rousseau^{7,8,9}

Abstract

Background: As primary (community) healthcare workers in France, French independent midwives participated in the COVID-19 pandemic...

Methods: We conducted a national descriptive survey from 15 May 2020, around...

Results: Of the 516 midwives surveyed, 71.0% reported greater problems with care coordination, in particular, and 71.0% considered that all the affected their health practice with other...

Conclusions: The French model of community (community) sector...

Keywords: Midwifery, COVID-19, care coordination, survey

Open access

Original research

BMJ Open How midwives implemented teleconsultations during the COVID-19 health crisis: a mixed-methods study

Anne Rousseau^{1,2,3}, Laurent Gaucher^{4,5,6}, Sylvain Gautier^{7,8}, Ines Mahrez², Sophie Baumann²

To cite: Rousseau A, Gaucher L, Gautier S, et al. How midwives implemented teleconsultations during the COVID-19 health crisis: a mixed-methods study. BMJ Open 2022;12:e057292. doi:10.1136/bmjopen-2021-057292

► Prepublication history and additional supplemental material for this paper are available online. To view these files, please visit the journal online (http://dx.doi.org/10.1136/bmjopen-2021-057292).

Received 14 September 2021 Accepted 11 March 2022

ABSTRACT Objectives: To measure and understand midwives' intention to co-design a two quantitative design and initiation and continuation of the first COVID-19 data to understand some participants' quantitative for setting. Main participants: independent midwives. Primary and secondary outcomes: implementation and continuation of teleconsultations.



Midwifery 94 (2021) 102918

Contents lists available at ScienceDirect

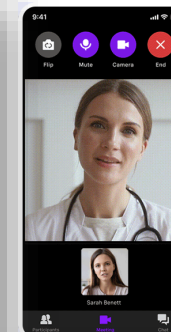
Midwifery

journal homepage: www.elsevier.com/locate/midwifery

Adaptation of independent midwives to the COVID-19 pandemic: A national descriptive survey

Sophie Baumann^{a,b,*}, Laurent Gaucher^{c,d}, Yann Bourgueil^e, Olivier Saint-Lary^{f,g}, Sylvain Gautier^{h,i}, Anne Rousseau^{a,b}

*Midwifery Department, EA 7285, Versailles Saint-Quentin University, F-78180 Montigny-Le Bretonneux, France



A. Rousseau



S. Baumann

BMJ Open: first published as 10



ACCORD

01 PUBLICATIONS

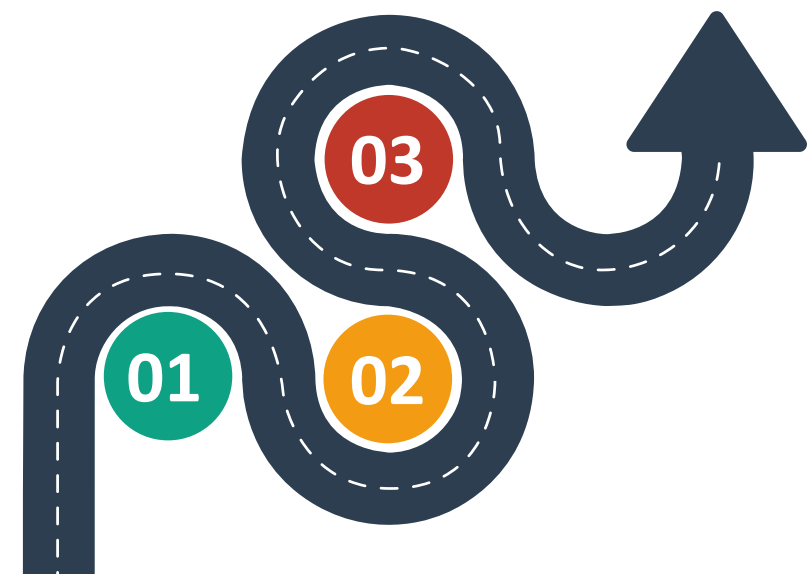
Auteurs	Titre	Revue	Année	IF	SIGAPS	Score
Gaucher, L ; Puill, C ; Baumann, S ; Rudigoz, RC ; Cortet, M ; Huissoud, C ; Colin, C ; Touzet, S ; et al.	The challenge of adopting a collaborative information system for independent clinicians in France: a comprehensive study.	Sci Rep	2022			Soumis
Baumann, S ; Gaucher, L ; Mahrez, I ; Gautier, S ; Rousseau, A.	Expérience de la téléconsultation par les sages-femmes libérales françaises pendant la crise du Covid-19.	Sante Publique	2022	0,203	E	6
Gaucher, L ; Barasinski, C ; Dupont, C ; Razurel, C ; Pichon, S ; Leavy, E ; Viaux-Savelon, S ; Cortet, M ; & al.	Pregnancy, mental well-being and lockdown: a nationwide online survey in France.	Healthcare	2022	3,160	C	16
Gautier, S ; Ray, M ; Rousseau, A ; Seixas, C ; Baumann, S ; Gaucher, L & al	Soins primaires et COVID-19 en France : apports d'un réseau de recherche associant praticiens et chercheurs.	Sante Publique	2022	0,203	E	2
Gaucher, L ; Dupont, C ; Gautier, S ; Baumann, S ; Rousseau, A	The challenge of care coordination by midwives during the COVID-19 pandemic: a national descriptive survey.	BMC Pregnancy Childbirth	2022	3,007	C	16
Rousseau, A ; Gaucher, L ; Gautier, S ; Mahrez, I ; Baumann, S	How midwives implemented teleconsultations during the COVID-19 health crisis: a mixed-methods study.	BMJ Open	2022	2,692	C	12
Baumann, S ; Gaucher, L ; Bourguell, Y ; Saint-Lary, O ; Gautier, S ; Rousseau, A	Adaptation of independent midwives to the COVID-19 pandemic: A national descriptive survey.	Midwifery	2021	2,372	B	18

02 PROJETS DE RECHERCHE

- 2014 : PROSPERO, Pr René-Charles Rudigoz (investigateur principal). 505 623.- €

03 SUPERVISION D'ÉTUDIANTES

Dates	Thématique	Nom des étudiantes
09.2021 – 09.2023	Télétravail informel des sages-femmes indépendantes Genevoises.	Catherine Boivent
09.2021 – 09.2022	Evolution des scores de burnout chez les sages-femmes dans un contexte de pandémie.	Philippine Bravais
09.2021 – 09.2022	Impact de la pandémie de COVID-19 sur le bien-être des étudiant.e.s sages-femmes de Tours.	Lucie Massiot
09.2021 – 09.2022	Bilirubinémie et bilirubinomètres transcutanées.	Mathilde Triomphe
09.2020 – 09.2021	Evaluation des pratiques des sages-femmes sur les infections herpétiques pendant la grossesse en France.	Déborah Lemaitre
09.2019 – 09.2020	Le traitement de l'anémie par fer injectable pendant la grossesse.	Claire Besson
09.2018 – 09.2019	Evaluation des pratiques professionnelles à l'hôpital femme mère enfant. L'impact des comportements inappropriés durant la grossesse sur le vécu de l'accouchement.	Taïs Kazouan



AXE 2 : AMÉLIORER LA QUALITÉ DES SOINS PER PARTUM

Pre natal

Per partum

Post partum

Synthèse

2016

RPC oxytocine et travail spontané

2018

Comportement inappropriés

2022

Prise en consideration de la douleur et accouchement

2023

Position du CNSF



Oxytocin



Midwifery
Journal homepage: www.elsevier.com/locate/midwifery

Commentary

Avenues for measuring and characterising violence in perinatal care to improve its prevention: A position paper with a proposal by the National College of French Midwives

F. Sauvageain^{a,b}, C. Schatz^c, L. Gaucher^{d,e}, A. Chantry^{f,g}, and the CNSF (Collège National des sages-femmes de France – French National College of Midwives)

^aUniversité Saint-Joseph, Université de la Réunion, France; ^bUniversité de la Réunion, France; ^cUniversité de la Réunion, France; ^dUniversité de la Réunion, France; ^eUniversité de la Réunion, France; ^fUniversité de la Réunion, France; ^gUniversité de la Réunion, France

ARTICLE INFO

KEYWORDS: violence in perinatal care; obstetric care; childbirth; violence

ABSTRACT

Background: France is considered behind other countries in its consideration of the issue of violence in perinatal care. Its consequences are dramatic, not only emotional and social, but also medical. Internationally, research indicates that violence in perinatal care is widespread and that the prevention of violence in perinatal care is a public health and an objective of the National College of French Midwives. To improve a scientific and clinical approach to the violence.

Aim: To propose avenues for measuring and characterising violence in perinatal care, the objective is to quantify and characterize the situation of violence in perinatal care in population-based studies and based on the perceptions of each actor in question.

Discussion: This proposal for measuring and characterising violence in perinatal care is in line with the objectives of the National College of French Midwives. It should also allow the identification of the contents of care dates, which violence may be experienced, as well as the categories of health-care workers involved.

Conclusion: It seems important to have a scientific approach, based on research, to improve the prevention of violence in perinatal care in the future. We propose avenues that could also be used by other countries by midwives and other clinicians.

© 2023 Published by Elsevier Ltd.

Emergence of the notion of gynaecological and obstetric violence

In 2007, Vintzileos defined obstetric violence as the violation of women's rights and autonomy. Other Latin American countries followed this definition, including in particular Argentina, Brazil, Mexico and Uruguay (Quinteros, 2017), then decided to adapt it to the local context.

Keywords: violence in perinatal care; obstetric care; childbirth; violence

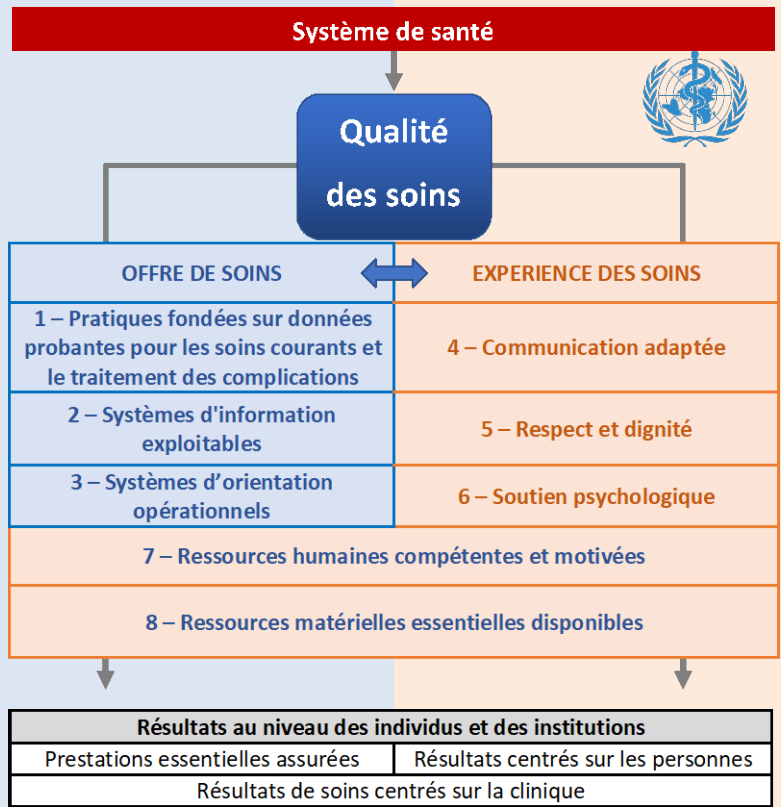
Conclusion: It seems important to have a scientific approach, based on research, to improve the prevention of violence in perinatal care in the future. We propose avenues that could also be used by other countries by midwives and other clinicians.

CNSF

Pre natal → Per partum → Post partum → Synthèse



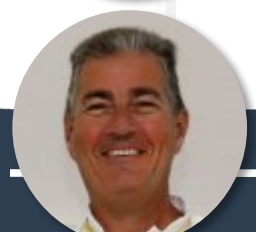
Structure
Processus
Résultats



BJOG An International Journal of Obstetrics and Gynaecology

Royal College of Obstetricians & Gynaecologists

Quality of care for pregnant women and newborns—the WHO vision
 Ö Tunçalp, WM Were, C MacLennan, OT Oladapo, AM Gülmezoglu, R Bahl, B Daelmans, M Mathai, L Say, F Kristensen, M Temmerman, F Bustreo 2015



Received: 18 July 2020 | Revised: 9 February 2021 | Accepted: 10 February 2021
 DOI: 10.1111/birt.12542

ORIGINAL ARTICLE



Women's dissatisfaction with inappropriate behavior by health care workers during childbirth care in France: A survey study

Laurent Gaucher RM, MSc, PhD^{1,2,3} | Cyril Huissoud MD, PhD^{4,5} |
 Rene Ecochard MD, PhD⁶ | René-Charles Rudigoz MD, PhD⁴ | Marion Cortet MD, PhD^{4,7} |
 Lionel Bouvet MD, PhD^{1,8} | Laetitia Bouveret MSc⁹ | Sandrine Touzet MD, PhD^{2,9} |
 Françoise Gonnard MD⁴ | Cyrille Colin MD, PhD^{2,9} | Pascal Gaucherand MD, PhD^{1,6} |
 Corinne Dupont RM, PhD^{2,6} | the AURORE Group

¹Hôpital Femme – Mère-Enfant, Hospices Civils de Lyon, Bron, France
²Research on Healthcare Performance (RESHAPE), Université Claude Bernard Lyon 1, INSERM U1290, Lyon, France
³Geneva School of Health Sciences, HES-SO University of Applied Sciences and Arts Western Switzerland, Geneva, Switzerland
⁴Hospices Civils de Lyon, Hôpital de la Croix-Rousse, Lyon, France
⁵Inserm U846, Stem Cell and Brain Research Institute, Bron, France
⁶Réseau Périnatal AURORE, Lyon, France
⁷CNRS, UMR5558, Laboratoire de Biométrie et Biologie Evolutive, Equipe Biostatistique-Santé, Villeurbanne, France
⁸Inserm U1032, Laboratory of Therapeutic Applications of Ultrasound, Lyon, France
⁹Pôle de Santé Publique, Hospices Civils de Lyon, Lyon, France

Correspondence: Laurent Gaucher, Research on Healthcare Performance (RESHAPE), Université Claude Bernard Lyon 1, INSERM U1290, 100, rue de la Doua, 69622 Villeurbanne, France. Email: laurence.gaudin@univ-lyon1.fr

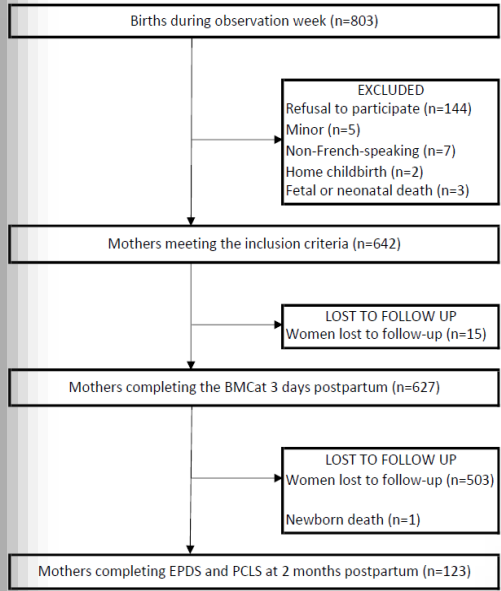


Abstract

Background: Quality care during childbirth requires that health care providers have not only excellent skills but also appropriate and considerate attitudes and behavior. Few studies have examined the proportion of women in Western countries expressing dissatisfaction with such inappropriate or inconsiderate behavior. This study evaluated this proportion in a sample presumably representative of French maternity units.
Methods: This prospective multicenter study, using data from a self-administered questionnaire, took place in 25 French maternity units during one week in September 2018. The primary outcome measure was mothers' self-reported dissatisfaction with blatantly inappropriate behavior (ie, inappropriate attitude, inadequate respect for privacy, insufficient gentleness of care, and/or inappropriate language) by health care workers in the delivery room. The secondary outcome was their self-reported dissatisfaction with these workers' inconsiderate behavior (ie, unclear and inappropriate information, insufficient participation in decision-making, or deficient consideration of pain).
Results: Of 803 potentially eligible women, 627 completed the questionnaire after childbirth; 5.62% (35/623, 95% CI: 3.94-7.73) reported dissatisfaction with blatantly inappropriate behaviors and 9.79% (61/623, 95% CI: 7.57-12.40) with inconsiderate behaviors. The most common causes of dissatisfaction reported by women in this survey were unclear information about their pain and the failure to share decision-making. Most women were satisfied with how health care workers behaved.

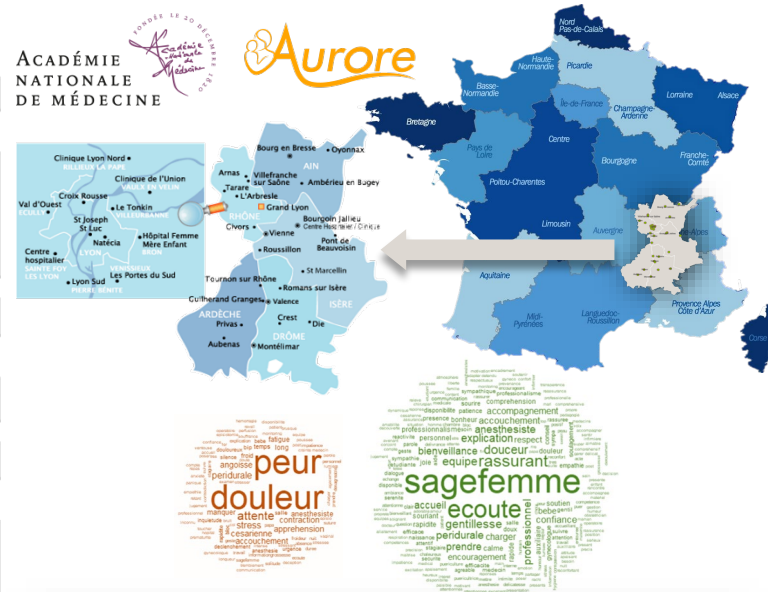


15353566, 2021, 3, Downloaded from https://onlinelibrary.wiley.com/doi/10.1111/birt.12542 by HES-SO Research, Wiley Online Library on [01/01/2023]. See the Terms and Conditions (https://onlinelibrary.wiley.com/terms-and-conditions) on Wiley Online Library for rules of use; OA articles are governed by the applicable Creative Commons License



11.51%

PP-PTSD : $\beta=9.11$, $p=0.006$



Périnat. (2020) 12:201-202
 DOI 10.3166/mp-2020-0104

LIBRES OPINIONS / FREE OPINIONS

Comportements inappropriés des soignants en salle de naissance : une étude qualitative comparative — résultats préliminaires
 Inappropriate Behaviour by Healthcare Workers during Childbirth Care: a Qualitative and Comparative Study — Preliminary Results

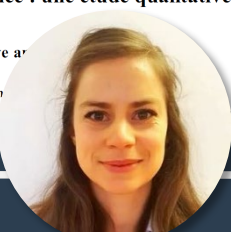
C. Devos · L. Gaucher · C. Huissoud

© Lavoisier
 Périnat. (2021) 13:142-149
 DOI 10.3166/mp-2021-0123

ARTICLE ORIGINAL / ORIGINAL ARTICLE

Le vécu de la prise en charge en salle de naissance : une étude qualitative comparative
 Experience of Childbirth Care in Delivery Room: a Qualitative and Comparative Study

C. Devos · L. Gaucher · M. Cortet · F. Gonnard · R. Ecochard · P. Gauch



01 PUBLICATIONS

Auteurs	Titre	Année	IF	SIGAPS	Score
Sauvegrain, P ; Schantz, C ; Gaucher, L ; Chantray, AA.	Avenues for measuring and characterising violence in perinatal care to improve its prevention: a position paper with a proposal by the National College of French Midwives.	2022	2,372	B	Accepté
Sentilhes, L ; Seco, A ; Azria, E ; Beucher, G ; Bonnet, MP ; Branger, B & al	Conservative management or caesarean hysterectomy for placenta accreta spectrum: the PACCRETA prospective study.	2022	8,661	A	8
Gaucher, L ; Huissoud, C ; Ecochard, R ; Rudigoz, RC ; Cortet, M ; Bouvet, L & al	Women's dissatisfaction with inappropriate behavior by health care workers during childbirth care in France: A survey study.	2021	3,689	A	32
Devos, C ; Gaucher, L ; Cortet, M ; Gonnaud, F ; Ecochard, R ; Gaucherand, P & al	Le vécu de la prise en charge en salle de naissance : une étude qualitative comparative.	2021	NA	NA	NA
Devos, C ; Gaucher, L ; Huissoud, C	Comportements inappropriés des soignants en salle de naissance : une étude qualitative comparative — résultats préliminaires.	2020	NA	NA	NA
Dupont, C ; Blanc-Petitjean, P ; Cortet, M ; Gaucher, L ; Salomé, M ; Carbonne, B & al	Dissatisfaction of women with induction of labour according to parity: Results of a population-based cohort study.	2020	2,372	B	6
Le Mitouard, M ; Gaucher, L ; Huissoud, C ; Gaucherand, P ; Rudigoz, RC ; Dupont, C & al	Decision-delivery intervals: Impact of a colour code protocol for emergency caesareans.	2020	2,435	D	9
Gaucher, L ; Ocellij, P ; Deneux-Tharaux, C ; Colin, C ; Gaucherand, P ; Touzet, S & al	Non-clinical interventions to prevent postpartum haemorrhage and improve its management: A systematic review.	2019	1,868	D	12
Dupont, C ; Winer, N ; Rabilloud, M ; Touzet, S ; Branger, B ; Lansac, J ; Gaucher, L ; & al.	Multifaceted intervention to improve obstetric practices: The OPERA cluster-randomized controlled trial.	2017	1,809	D	3
Gaucher, L ; Le Ray, C	Oxytocin administration during spontaneous labor: Guidelines for clinical practice. Chapter 2: Indications of oxytocin according the first and second stages of spontaneous labor.	2017	0,681	E	8
Dupont, C ; Carayol, M ; Le Ray, C ; Barasinski, C ; Beranger, R ; Burguet, A & al	[Oxytocin administration during spontaneous labour: Guidelines for clinical practice. Guidelines short text]	2017	0,795	E	2
Billon, M ; Bagou, G ; Gaucher, L ; Comte, G ; Balsan, M ; Rudigoz, RC & al	[Unexpected out-of-hospital deliveries: Management and risk factors].	2016	0,928	E	4
Dupont, C ; Ocellij, P ; Fassier, T ; Gaucher, L ; Colin, C ; Francois, P & al	[Assessment of mortality morbidity conference in obstetrics: literature review].	2012	0,448	E	2

02 PROJETS DE RECHERCHE

- 2021 : EVA-D. Dr Lionel Bouvet, investigateur principal. 24 209.-EUR
- 2018 : EVA. Dr Corinne Dupont, investigatrice principal. 17 000.-EUR

03 SUPERVISION D'ÉTUDIANTES

Date de début et de fin prévue	Thématique	Nom des étudiant-e-s	Fonction assurée	Degré MSc / PhD	Institution
10.2022 – ...	Pédagogie et simulation basse fidélité en salle de naissance. Création d'un simulateur échographique et clinique d'évaluation de la présentation.	Pauline Durand & Anatole Tanari	Directeur	M Sc	Université de Lausanne
10.2022 – ...	Enjeux éthiques et sanitaires de l'approche physiologique de la naissance en France.	Aude Derrier-Sanlaville	Co-directeur	PhD	ED205 – UCBL
09.2021	Impact de la Covid-19 sur les pratiques professionnelles dans les maternités françaises : une étude nationale.	Marine Dubel-Jam	Co-encadrant	M SF	Université de Versailles
09.2021	Prise en charge obstétricale des patientes porteuses d'un utérus unilatéral à terme aux HCL : Étude rétrospective multicentrique d'une série de 780 patientes.	Gabrielle Chartier-Kastler	Co-encadrant	Docteur en médecine	UFR de Médecine de Lyon
09.2021	Morbidité et mortalité néonatale des singletons en présentation du siège avant 37 semaines d'aménorrhée en fonction de la voie d'accouchement et des caractéristiques materno-fœtales.	Cassandra Bosc	Co-encadrant	Docteur en médecine	UFR de Médecine de Lyon
09.2020	Evaluation des pratiques professionnelles sur l'administration d'oxytocine à la maternité de la Croix Rousse.	Barbara Luella Lefort	Directeur	M SF	UFR de Médecine de Lyon
09.2019	Décision de la voie d'accouchement en cas d'utérus unilatéral : quand la décision devient partagée.	Apolline Da Costa	Directeur	M SF	Maïeutique Bourg en Bresse

01

02

03

PERSPECTIVES : LE DÉFI DU POSTPARTUM

Pre natal

Per partum

Post partum

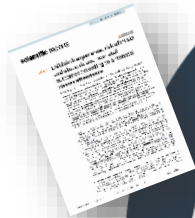
Synthèse

2020
Thèse Valérie
AVIGNON

2021
Suivi en postpartum

2023
SPeAK study
Thèse Emma LEAVY

2024
Recommandations
pour la pratique
clinique



ÉDITIONS DU
COLLÈGE DES
SAGES-FEMMES
DE FRANCE



Pre natal

Per partum

Post partum

Synthèse

Self-screening and Peer-support Application on postnatal depression risk



S. Pichon



J. Lemaigen

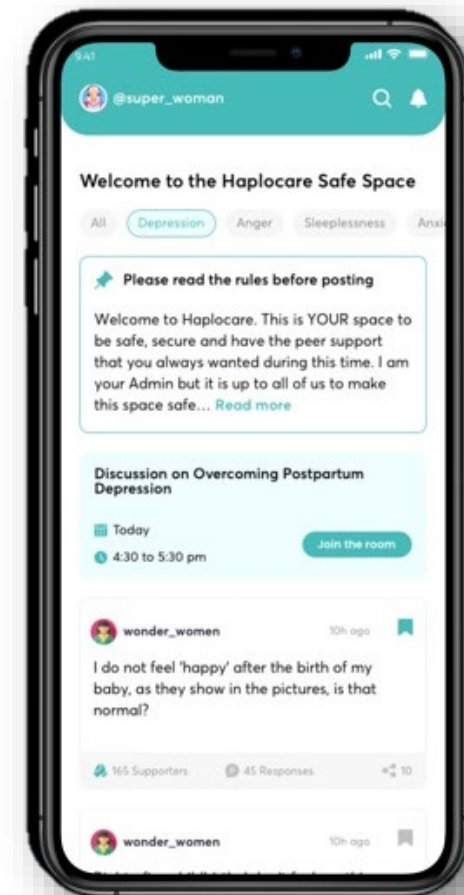
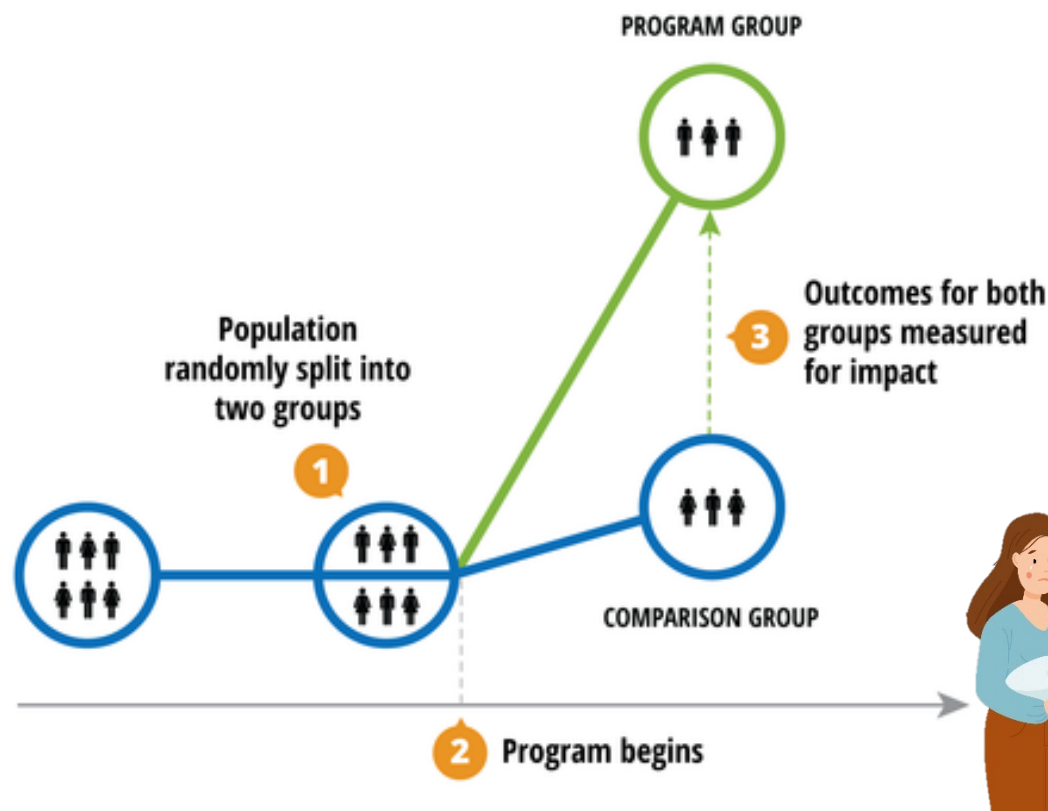


E. Leavy



S. Quantius

Randomized Controlled Trials (RCTs)



01 PUBLICATIONS

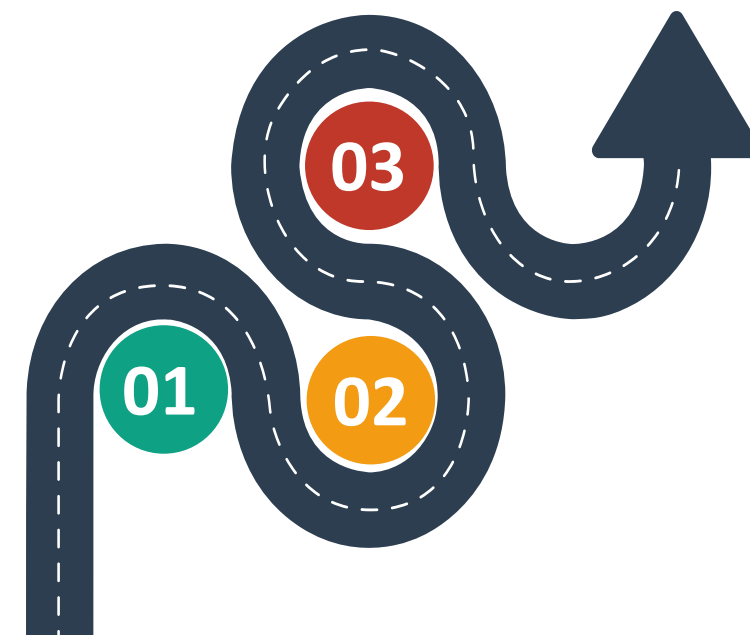
Auteurs (nom des étudiants encadrés soulignés, articles constitutifs de ma thèse en italique)	Titre	Revue	Année	IF	Catég. SIGAPS	Score
<u>Leavy, E</u> ; Pichon, S ; Cortet, M, Huissoud, C ; Dupont, C ; Gaucher, L	Disrespect during childbirth and postpartum mental health: a French cohort study	BMC Pregnancy Childbirth	2022	3,007	C	Soumis
Caron, A ; Rousseau, A ; Brisacier, AC ; Courouve, L ; Gaucher, L	Discharge planning for postpartum: one-year clinical and economic follow-up of one million mother-infant dyad.	BMJ	2022	93,33	A+	Finalisé
<u>Avignon, V</u> ; Baud, D ; Gaucher, L ; Dupont, C ; Horsch, A	Childbirth experience, risk of PTSD and obstetric and neonatal outcomes according to antenatal classes attendance.	Sci Rep	2022	4,379	C	8

02 PROJETS DE RECHERCHE

2022 : SPeAK study. Pr. Laurent Gaucher, investigateur principal. 99 800.-CHF

03 SUPERVISION D'ÉTUDIANTES

Date de début et de fin prévue	Thématique	Nom des étudiant-e-s	Fonction assurée	Degré MSc / PhD	Institution
09.2023 – ...	Santé mentale maternelle durant le postpartum.	Emma Leavy	Co-directeur	PhD	HEdS-GE – HES-SO / UNIGE
09.2021 – ...	Préparation à la naissance et à la parentalité et santé mentale. https://www.theses.fr/s262731	Valérie Avignon	Co-directeur	PhD	ED205 – UCBL
09.2019 – 09.2020	Etat de santé des femmes à 2 mois du post-partum : étude des patient reported outcome measures.	Coralie Cordoba	Directeur	M2 Sc	Université de Lyon
09.2021 – 09.2022	Prescription systématique de la rééducation pelvi-périnéale en post-partum.	Clotilde Houën	Directeur	M SF	Université de Paris



SYNTHÈSE DU CURSUS HOSPITALO- UNIVERSITAIRE

ENSEIGNEMENT

h e d s

Haute école de santé
Genève

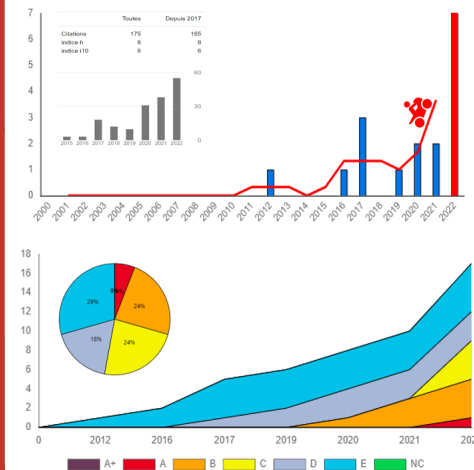
- ❖ 343 heures de cours magistraux
- ❖ 164 heures de travaux dirigés
- ❖ Responsable de modules en formation initiale sage-femme (Genève) et au master santé (Lausanne).
- ❖ Enseignant vacataire pour des formations médicales et paramédicales (Lyon, Bourg-en-Bresse et Grenoble).
- ❖ Direction / codirection / encadrement :
 - ❖ 1 PhD (2 autres prévues en 2023),
 - ❖ 2 Masters,
 - ❖ 19 mémoires sages-femmes, 4 thèses de médecine.

RECHERCHE

Bibliométrie au 31/12/2022 : 19 publications

h-index : 8 Score SIGAPS : 162 Reviewing : 20

- ❖ Thèmes : soins primaires, l'accès aux soins, la qualité des soins, l'expérience patient et le bien-être des mères.
- ❖ Co-coordonateur des prochaines RPC sur le retour précoce à domicile après un accouchement.
- ❖ Reviewing (n=20 ; BJOG, BMJ QS, BMC, ...).
- ❖ Examineur et rapporteur PHRIP / PHRC.



SIGAPS 162

ADMINISTRATION

CNSF
Collège National
des Sages-Femmes
de France



A. Gantois



E. Bleuzen

- ❖ Trésorier CNSF
- ❖ Fondateur du Fonds de soutien CNSF
- ❖ Co-responsable des prix scientifiques
- ❖ Organisation de congrès
- ❖ Membre de comités scientifiques :
 - ❖ Programme de doctorat conjoint Suisse-Irlandais
 - ❖ Comité de patients partenaires RESHAPE
 - ❖ Mandat « U » universitaire des Hôpitaux Universitaires de Genève
 - ❖ Suisse "Perinatal Research Special Interest Group"
 - ❖ Prix solidaire CNSF x Institut Cerba et Fondation Mustela (Fondation de France)
 - ❖ Comité scientifique du réseau périnatal Aurore
 - ❖ Ect.

CLINIQUE



- ❖ Sage-Femme salle de naissance, Hôpital-Femme-Mère-Enfant, Hospices Civils de Lyon.
- ❖ Chef de projet de recherche clinique, Pôle de Santé Publique.
- ❖ Membre du Collège de Maïeutique, COFIL unités physiologiques, soutien aux publications d'étudiants, ...

H.F.M.E.



ENSEIGNEMENT

h e d s

Haute école de santé
Genève

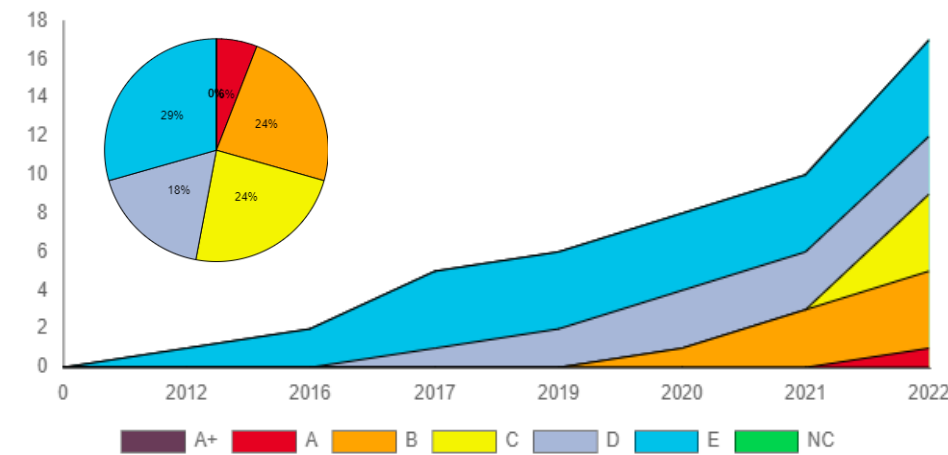
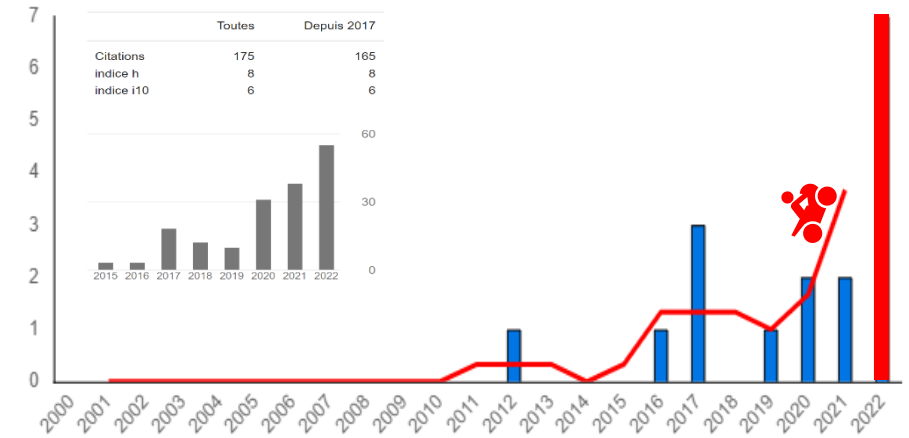
- ❖ 343 heures de cours magistraux
- ❖ 164 heures de travaux dirigés
- ❖ Responsable de modules en formation initiale sage-femme (Genève) et au master santé (Lausanne).
- ❖ Enseignant vacataire pour des formations médicales et paramédicales (Lyon, Bourg-en-Bresse et Grenoble).
- ❖ Direction / codirection / encadrement :
 - ❖ 1 PhD (2 autres prévues en 2023),
 - ❖ 2 Masters,
 - ❖ 19 mémoires sages-femmes, 4 thèses de médecine.

RECHERCHE

Bibliométrie au 31/12/2022 : 19 publications

h-index : 8 Score SIGAPS : 162 Reviewing : 20

- ❖ Thèmes : soins primaires, l'accès aux soins, la qualité des soins, l'expérience patient et le bien-être des mères.
- ❖ Co-coordonateur des prochaines RPC sur le retour précoce à domicile après un accouchement.
- ❖ Reviewing (n=20 ; BJOG, BMJ QS, BMC, ...).
- ❖ Examineur et rapporteur PHRIP / PHRC.



SIGAPS 162



ADMINISTRATION



CNSF

Collège National
des Sages-Femmes
de France



A. Gantois



E. Bleuzen

- ❖ Trésorier CNSF
- ❖ Fondateur du Fonds de soutien CNSF
- ❖ Co-responsable des prix scientifiques
- ❖ Organisation de congrès
- ❖ Membre de comités scientifiques :
 - ❖ Programme de doctorat conjoint Suisse-Irlandais
 - ❖ Comité de patients partenaires RESHAPE
 - ❖ Mandat « U » universitaire des Hôpitaux Universitaires de Genève
 - ❖ Suisse “Perinatal Research Special Interest Group”
 - ❖ Prix solidaire CNSF x Institut Cerba et Fondation Mustela (Fondation de France)
 - ❖ Comité scientifique du réseau périnatal Aurore
 - ❖ Ect.



HUG

Fondation
de
France



LES

JOURNÉES
SAGES-FEMMES

- ❖ Sage-Femme salle de naissance, Hôpital-Femme-Mère-Enfant, Hospices Civils de Lyon.
- ❖ Chef de projet de recherche clinique, Pôle de Santé Publique.
- ❖ Membre du Collège de Maïeutique, COFIL unités physiologiques, soutien aux publications d'étudiants, ...

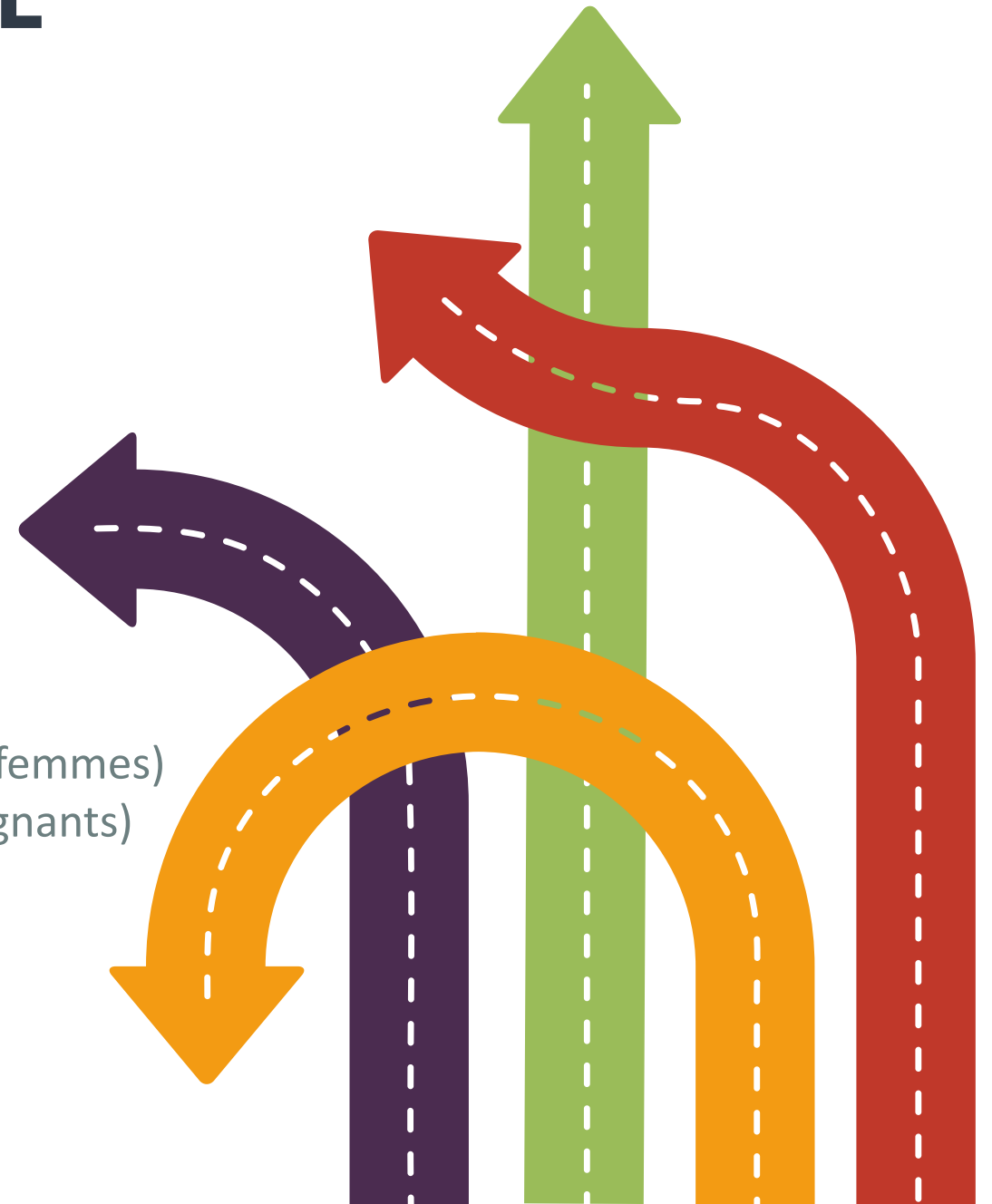
H.F.M.E.



PROJET PROFESSIONNEL

La synergie hospital-universitaire

- 01** Enseignement
 - Santé publique et maïeutique
 - Universitarisation de la maïeutique
- 02** Recherche
 - Equipe (master, postdoc, ...)
 - Appels à projets en maïeutique
- 03** Clinique
 - Unité physiologique sur l'HFME (expérience des femmes)
 - Qualité et sécurité des soins (expérience des soignants)
- 04** Management
 - Collaboration HU
 - Aide au pilotage par indicateurs



T HANK Y OU!



HCL
HOSPICES CIVILS
DE LYON

Hôpital
Femme
Mère
Enfant



h e s

Haute école de santé
Genève



Corinne DUPONT



Denis GALLOT



Laurent GERBAUD



Anne ROUSSEAU



Anne-Marie SCHOTT



Martine WALLON

Made with ❤️ by

