

Fig. 373a et 373b. Le Hérault. Façade postérieure du logis primitif à l'intérieur des pièces annexes.  
Les fenêtres ouvraient autrefois sur la galerie ouverte.



Fig. 374. Le Hérault. Cheminée à décor en stuc de la chambre sud.



Fig. 375. Le Hérault. Piédroit gauche.



Fig. 376. Le Hérault. Bâtiment des écuries au nord de la cour, état actuel.



Fig. 377. Le Hérault. Porte de l'écurie.



Fig. 378. Le Hérault. Bergerie au nord de la cour, vue au nord, état actuel.

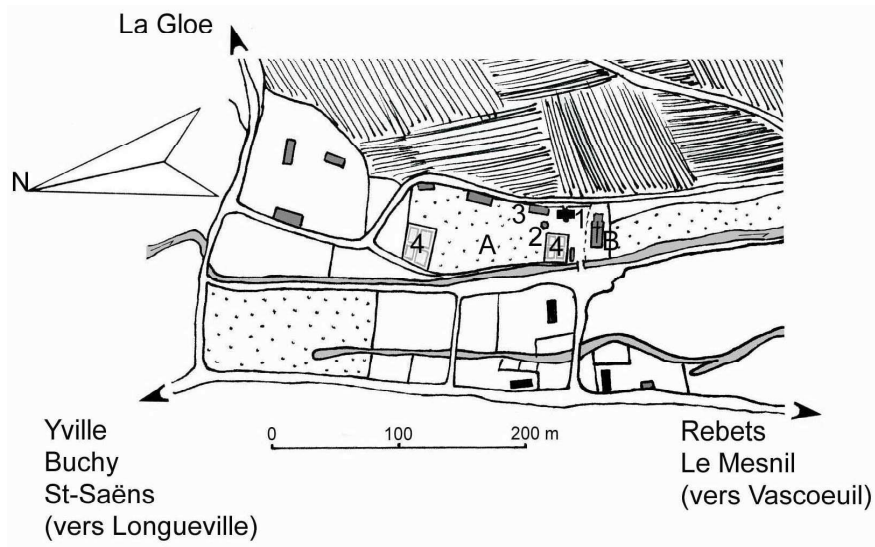


Fig. 379. Héronnelles. Plan d'ensemble restitué sur fond de plan cadastral ancien.  
A : cour (1 : logis seigneurial ; 2 : colombier ; 3 : grange ; 4 : jardin) ; B : église paroissiale.

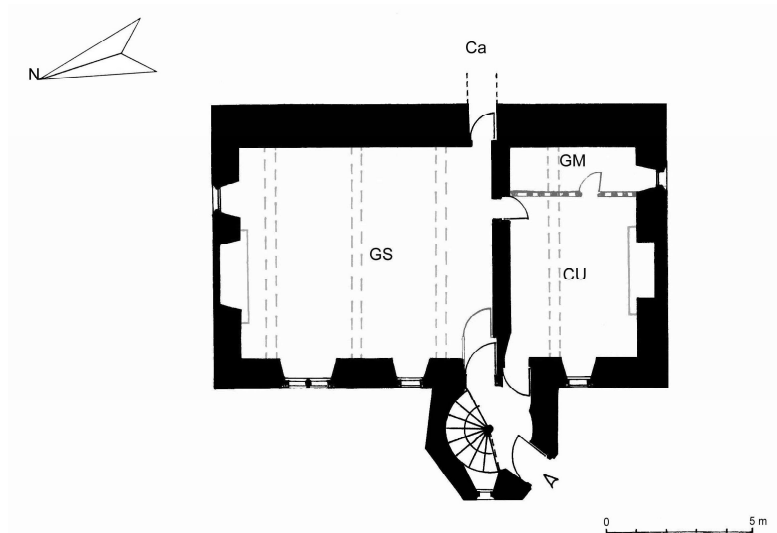


Fig. 380a. Héronnelles. Plan restitué du rez-de-chaussée vers 1490-1495.  
Ca : cave ; CU : cuisine ; GM : garde-manger ; GS : *grande salle*.

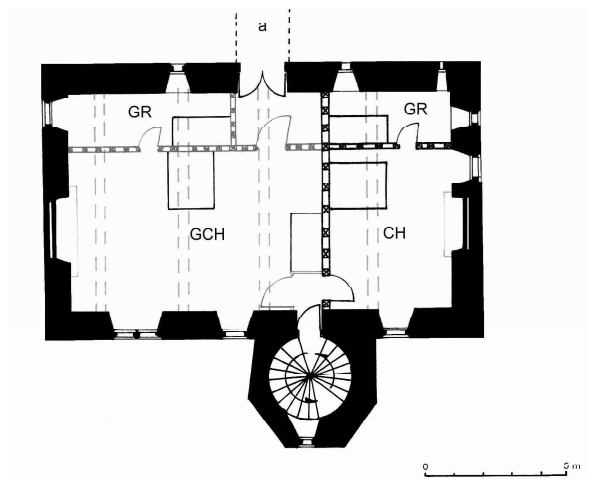


Fig. 380b. Héronnelles. Plan restitué du premier étage vers 1490-1495.  
a : pont-dormant ; CH : chambre ; GCH : *grande chambre* ; GR : garde-robe.



Fig. 381. Héronnelles. Façade antérieure du bâtiment principal.



Fig. 382. Héronnelles. Fenêtre de la *grande salle* (l'allège a été abattue).



Fig. 383. Héronnelles. Façade postérieure.  
(Les terres du coteau s'élevaient autrefois jusqu'au bandeau en grès.)



Fig. 384. Héronnelles. Cage de l'escalier au rez-de-chaussée. Portes de la cuisine (à droite) et de la *grande salle* (à gauche).



Fig. 385. Héronnelles. L'accès dans la *grande salle*.



Fig. 386. Héronnelles. Le colombier.



Fig. 387. Héronnelles. La grange. Les mortaises dans les sablières et les rainures aux poteaux indiquent la présence de cloisons en pans de bois fermant la grange côté cour et les emplacements des portes charretières.

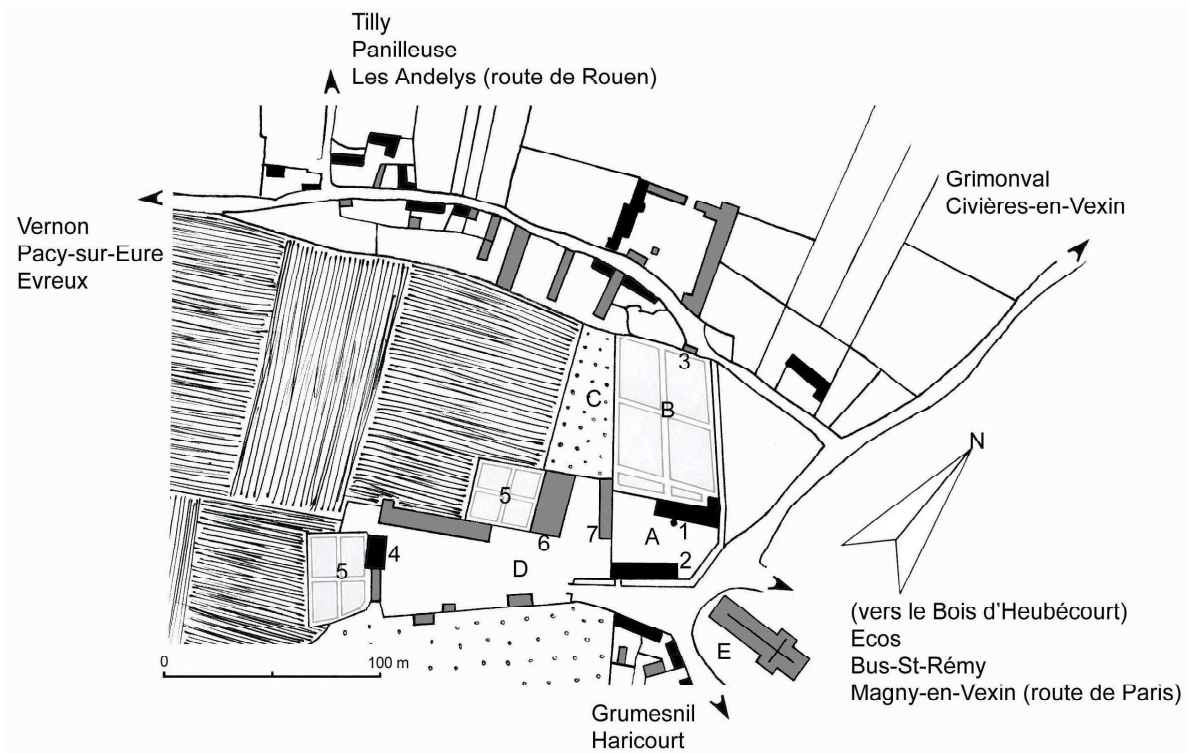


Fig. 388. Heubécourt. Plan d'ensemble restitué sur fond de plan cadastral ancien.

A : cour (1 : maison seigneuriale ; 2 : logis secondaire) ; B : jardin d'agrément (3 : pavillon ouvrant sur la rue ?) ;  
 C : verger ; D : basse-cour (4 : logis du fermier ; 5 : jardin potager ; 6 : grange ; 7 : écuries ?) ; E : église paroissiale.

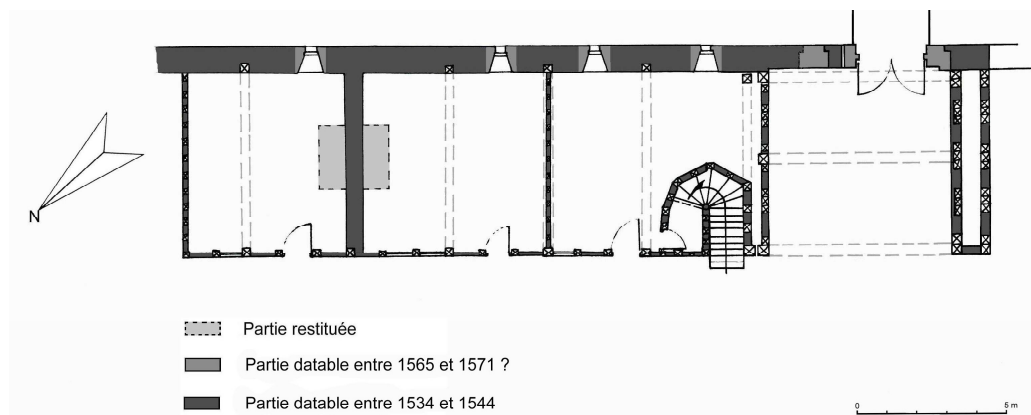


Fig. 389a. Heubécourt. Restitution du rez-de-chaussée du logis secondaire entre 1565 et 1571.

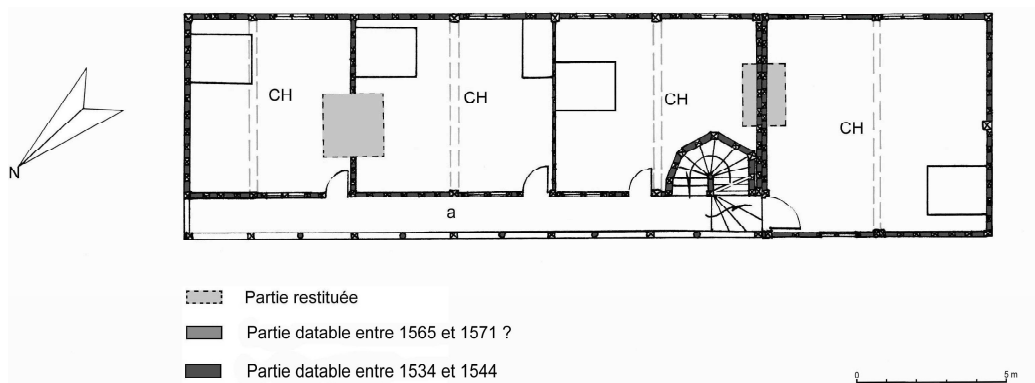


Fig. 389b. Heubécourt. Restitution du premier étage du logis secondaire entre 1565 et 1571.  
 a : galerie ouverte ; CH : chambre.

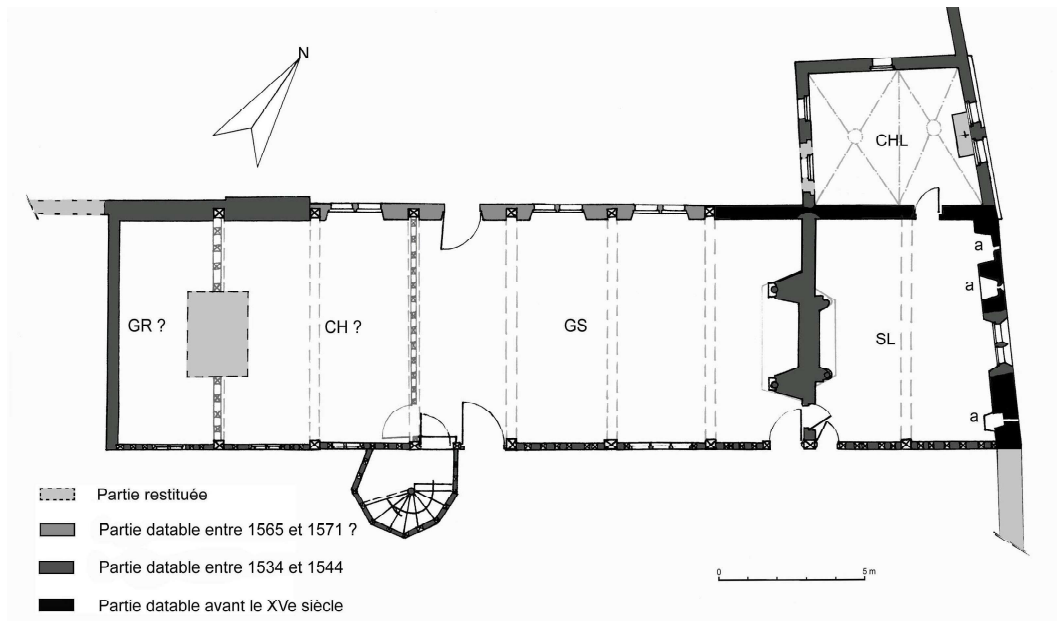


Fig. 390a. Heubécourt. Restitution du rez-de-chaussée du logis seigneurial entre 1565 et 1571.  
 a : conduit d'évacuation des eaux usées ; CH : chambre ; CHL : chapelle ;  
 GS : grande salle ; SL : sallette.

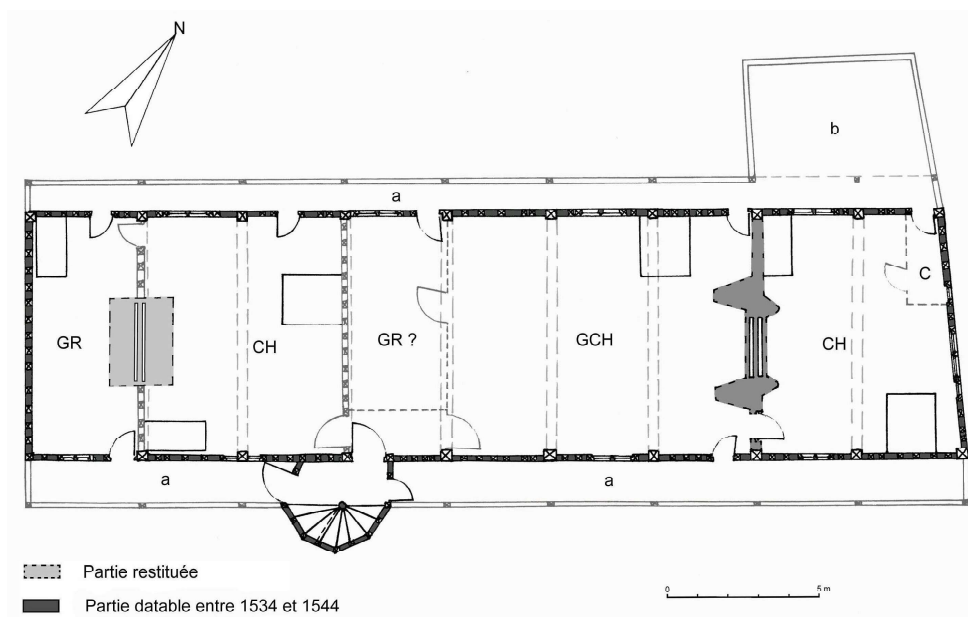


Fig. 390b. Heubécourt. Restitution du premier étage du logis seigneurial entre 1565 et 1571.  
 a : galerie ouverte ; b : terrasse ? ; C : cabinet ; CH : chambre ; GCH : grande chambre ; GR : garde-robe.





Fig. 391. Heubécourt. Portail d'entrée, état actuel.



Fig. 392. Heubécourt. Fenêtre côté rue de la pièce au-dessus du porche d'entrée.



Fig. 393. Heubécourt. Logis secondaire vu dans la cour au début des années 1970, après démontage de la galerie ouverte du premier étage (Coll. part.).



Fig. 394. Heubécourt. Logis secondaire vu dans la cour, état actuel. Les travaux des années 1970 ont fait disparaître la partie supérieure de la tourelle d'escalier.



Fig. 395. Heubécourt. Galerie ouverte sur la cour du logis secondaire.



Fig. 396. Heubécourt. Bâtiment principal vu dans la cour, état actuel.



Fig. 397. Heubécourt. Bâtiment principal. Façade postérieure au début des années 1970 (Coll. part.).



Fig. 398. Heubécourt. Bâtiment principal. Façade postérieure, état actuel.



Fig. 399. Heubécourt. Bâtiment principal. Fenêtre côté jardin.



Fig. 400. Heubécourt. Bâtiment principal. Porte de la *grande salle* ouvrant sur le jardin.



Fig. 401. Heubécourt. Bâtiment principal. Mur pignon oriental, état actuel.



Fig. 402. Heubécourt. Bâtiment principal. Fenêtre du rez-de-chaussée du mur oriental.



Fig. 403. Heubécourt. Cheminée de la *grande salle*.



Fig. 404a

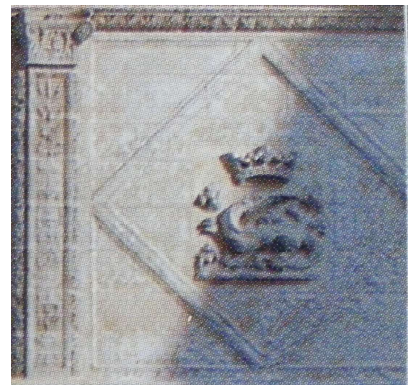


Fig. 404b.

Fig. 404a. Heubécourt. Côté gauche de la hotte. Le décor au centre a été bûché.  
Fig. 404b. Blois. Aile François I<sup>er</sup>, à droite de la tour d'escalier.



Fig. 405. Heubécourt. Colonne ionique du piédroit gauche.



Fig. 406. Le Bus. Colonne corinthienne du piédroit gauche de la cheminée de la *sallette*.



Fig. 407



Fig. 408

Fig. 407. Diego de Sagredo, *Razon d'architecture antique*, s.d. [1536 ?], fol. 30v. Chapiteau ionique.  
 Fig. 408. Heubécourt. Chapiteau ionique.



Fig. 409. Heubécourt. Mur nord de la *sallette*. Porte ouvrant sur la chapelle.



Fig. 410. Heubécourt. La Chapelle. Vestiges de la voûte.

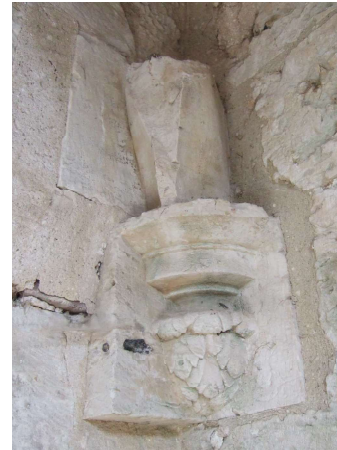


Fig. 411. Heubécourt. Culot à la retombée de la voûte.

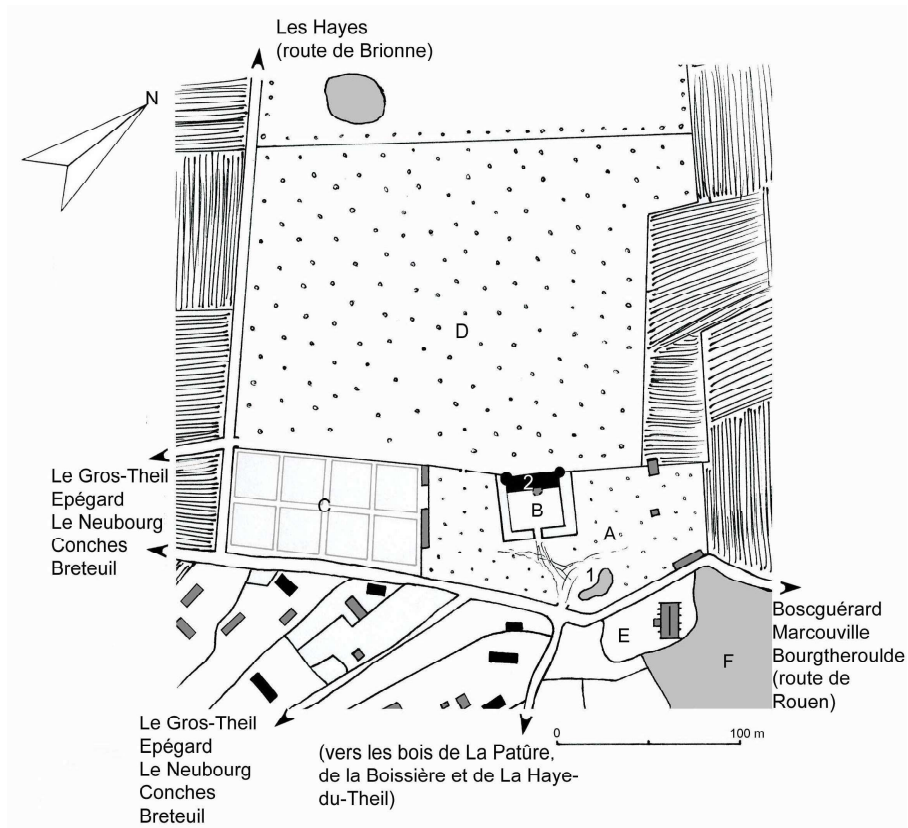


Fig. 412. Houlbec. Plan d'ensemble restitué sur fond de plan cadastral ancien.  
A : basse-cour (1 : mare) ; B : plate-forme (2 : maison seigneuriale) ; C : jardin ;  
D : parc ou verger ; E : église paroissiale ; F : étang.



Fig. 413. Houlbec. Façade postérieure de la maison seigneuriale. Dessin d'Amédée de La Rousserie, daté du 30 septembre 1847 (publié par LIZOT 1981).



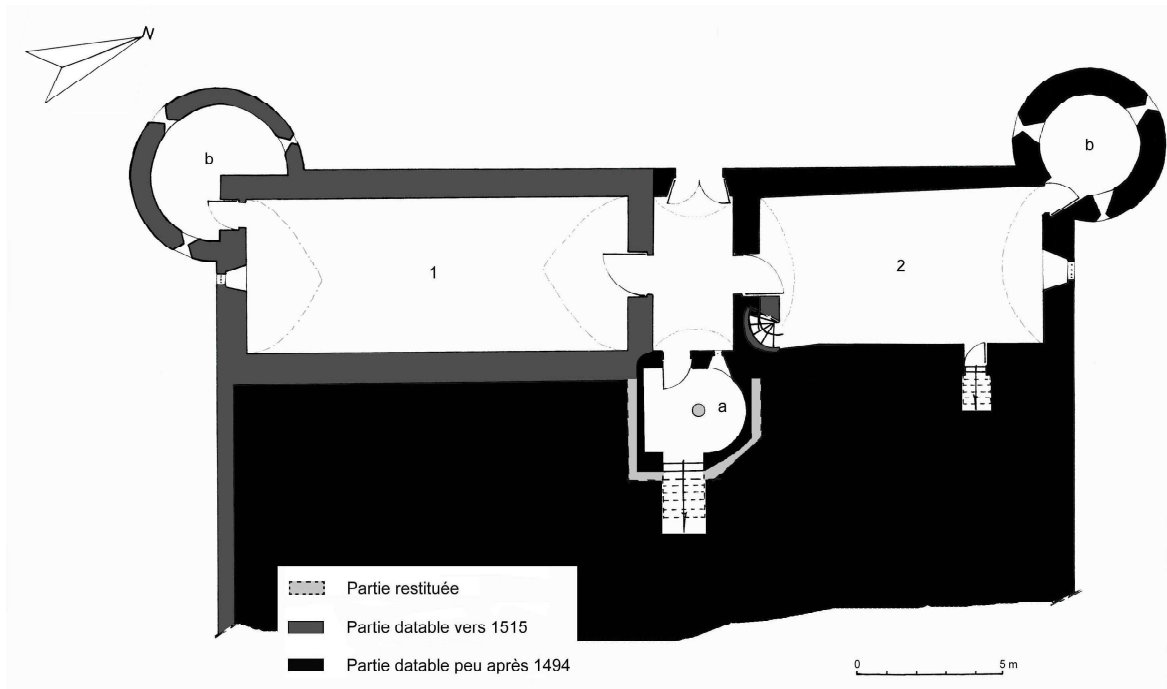


Fig. 414a. Houlbec. Plan restitué de l'étage de soubassement en 1603 (voir : Volume III, Document n° 21).  
 a : escalier en vis ; b : pièce voûtée en coupole.  
 1. « grand cave » ; 2. « petite cave ».

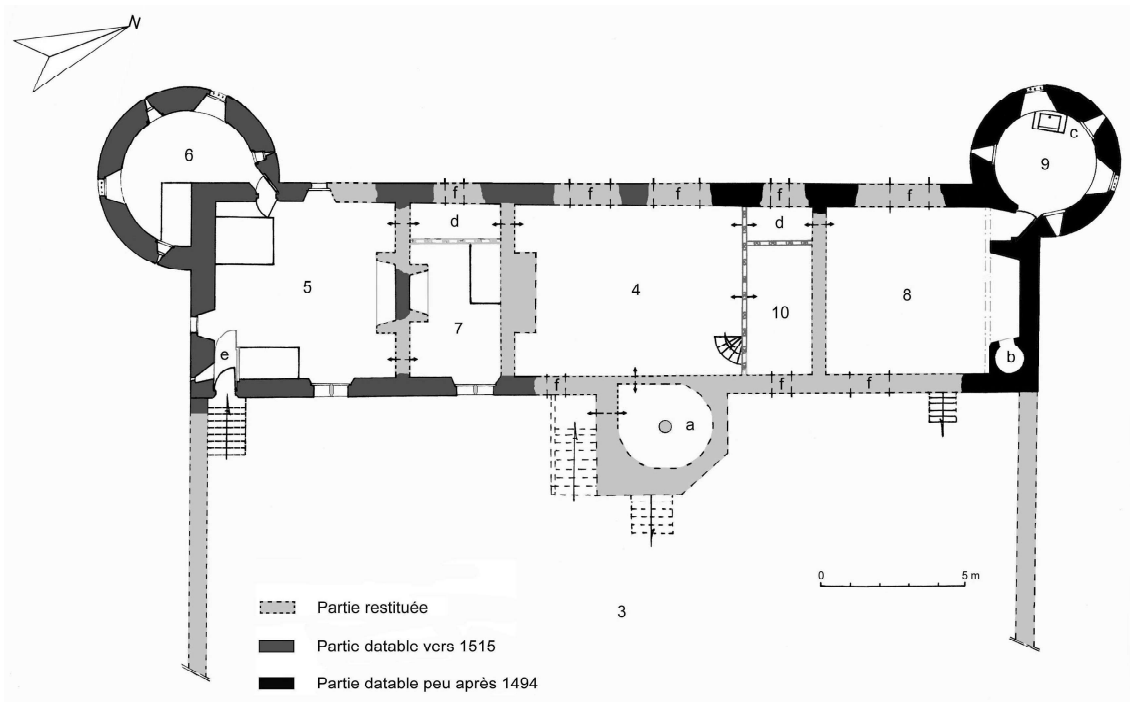


Fig. 414b. Houlbec. Plan restitué du rez-de-chaussée en 1603 (voir : Volume III, Document n° 21).  
 a : escalier en vis ; b : four à pain ; c : évier en pierre ; d : espace de dégagement ; e : tambour.  
 3. « petite court » ; 4. « salle » ; 5. « chambre de lad. dame [Suzanne Duval] » ; 6. « tour de ladictte chambre » ;  
 7. « garde-robe de lad. chambre » ; 8. « cuisyne » ; 9. « tourelle de lad. cuisyne » ; 10. « despence de ladictte  
 salle ».

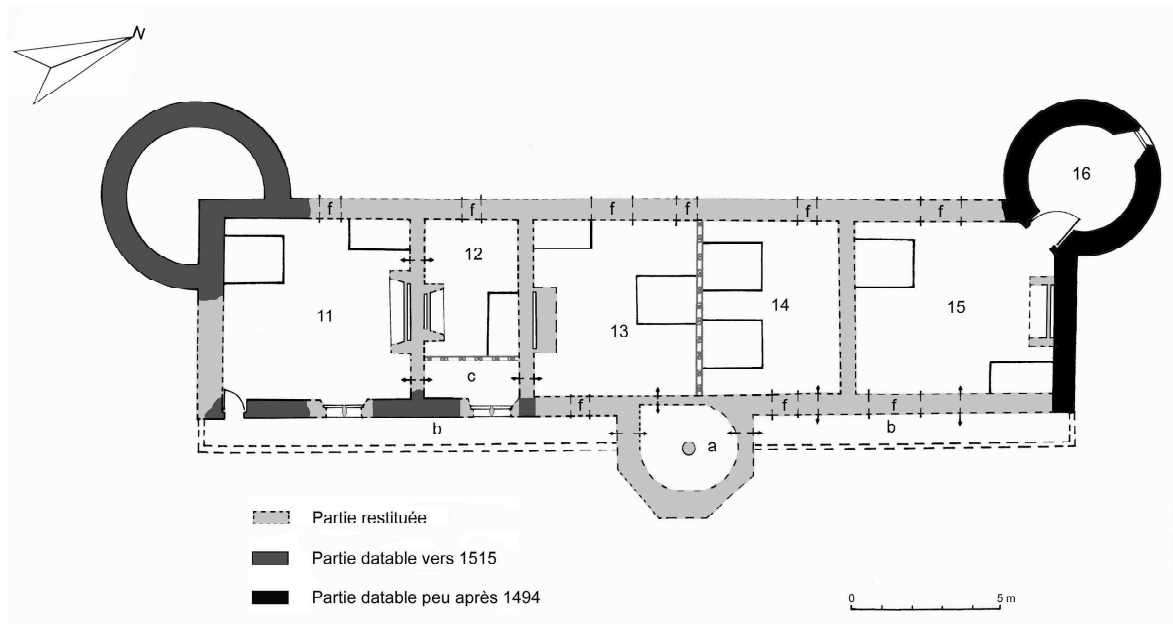


Fig. 414c. Houlbec. Plan restitué du premier étage en 1603 (voir : Volume III, Document n° 21).

a : escalier en vis ; b : coursière ; c : espace de dégagement.

11. « chambre haulte estant sur la chambre de lad. dame » ; 12. « garde-robe estant a costé de lad. chambre » ; 13. « autre haulte chambre estant sur lad. salle qui est la chambre de Monsieur » ; 14. « autre chambre haulte estant sur la despence » ; 15. « chambre estant sur ladicte cuisyne » ; 16. « tourelle ».



Fig. 415. Houlbec. Façade principale. Grande fenêtre à gauche de la porte d'entrée.



Fig. 416. Houlbec. Mur pignon sud (à gauche) et extrémité de la façade sur cour (à droite).



Fig. 417. Houlbec. Façade postérieure (ouest).



Fig. 418. Houlbec. Façade postérieure. Porte d'entrée du soubassement. A droite de la porte et de la fenêtre du rez-de-chaussée, le raccord de maçonnerie entre les parties septentrionale et méridionale du bâtiment.



Fig. 419. Houlbec. Fenêtre au premier étage de la tourelle nord-ouest.



Fig. 420. Houlbec. La « grand cave ».



Fig. 421. Houlbec. Cheminée de la cuisine.

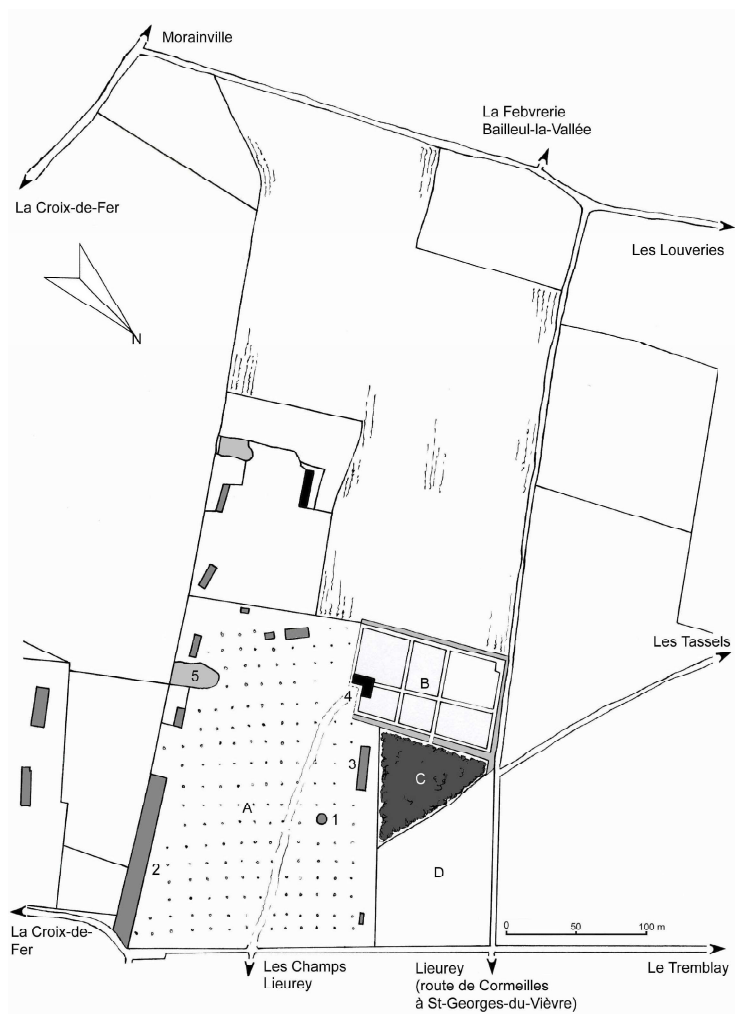


Fig. 422. Jouveaux. Plan d'ensemble restitué sur fond de plan cadastral ancien.  
 A : basse-cour (1 : colombier, 2 : granges, 3 : écuries, 4 : maison seigneuriale, 5 : mare) ; B : jardin ; C : parc ;  
 D : pré.



Fig. 423. Jouveaux vers 1590. Elévation restituée de la maison seigneuriale, façade sur cour.  
 (seule la forme des frontons des lucarnes passantes n'est pas attestée)

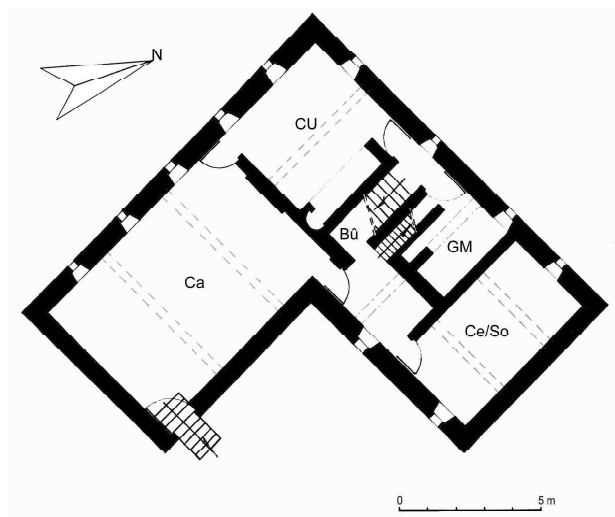


Fig. 424a. Jouveaux. Plan restitué du sous-sol vers 1590.  
 Bû : bûcher ; Ca : cave ; Ce/So : cellier/sommellerie ; CU : cuisine ; GM : garde-manger.

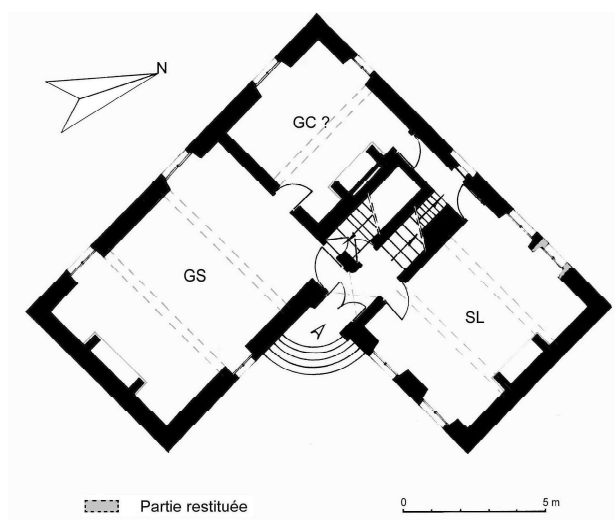


Fig. 424b. Jouveaux. Plan restitué du rez-de-chaussée vers 1590.  
 GC : grand-cabinet ; GS : grande salle ; SL : sallette.

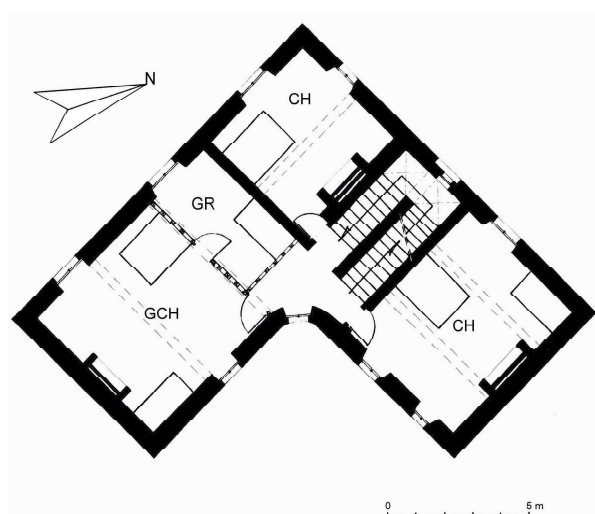


Fig. 424c. Jouveaux. Plan restitué du premier étage vers 1590.  
 CH : chambre ; GCH : grande chambre ; GR : garde-robe.



Fig. 425. Jouveaux. Façade principale (sud-est), état actuel.



Fig. 426. Jouveaux. Côté droit (est) du logis.



Fig. 427. Jouveaux. Façade postérieure de l'aile droite.



Fig. 428. Jouveaux. Cheminée de la *grande salle*, état actuel.





Fig. 429. Les Loges. Bâtiment principal vu au nord-ouest : façade postérieure et tour d'angle.



Fig. 430. Les Loges. Bâtiment principal. Façade postérieure (ouest) : travée de fenêtres.



Fig. 431. Les Loges. Bâtiment principal. Façade postérieure. Cul-de-lampe, vestige d'une tourelle en encorbellement.



Fig. 432. Les Loges. Bâtiment principal vu au nord.



Fig. 433. Les Loges. Bâtiment principal. Façade principale sur cour (est).



Fig. 434. Les Loges. Bâtiment principal. Façade sur cour (détail).

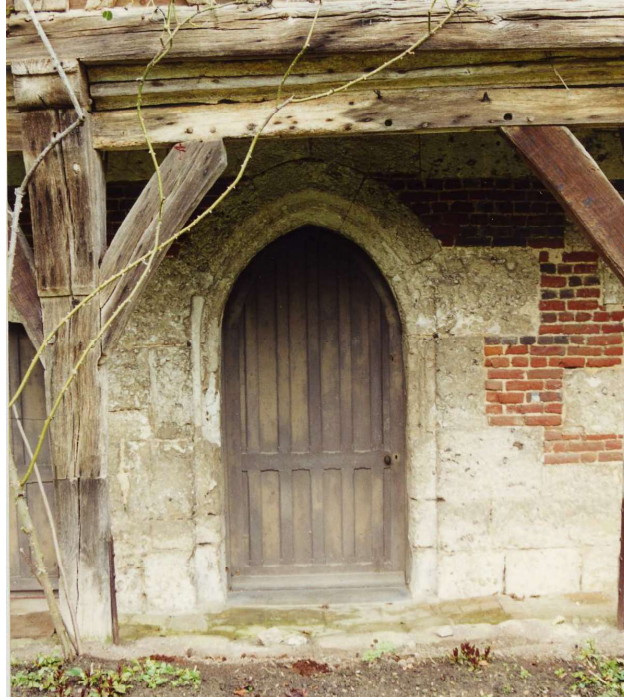


Fig. 435. Les Loges. Bâtiment principal. Porte de la *grande salle*.



Fig. 436. Les Loges. Bâtiment principal. Fenêtre de la *grande salle*.

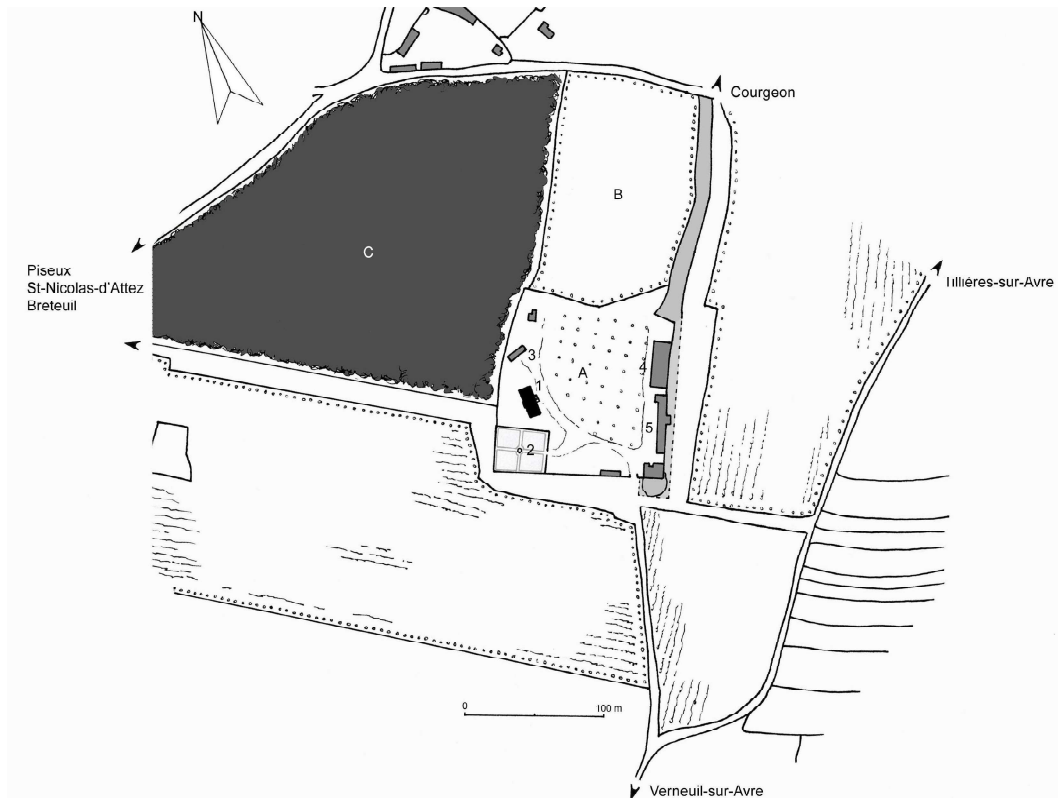


Fig. 437. Longuelune. Plan d'ensemble restitué sur fond de plan cadastral ancien.  
 A : cour (1 : maison seigneuriale ; 2 : jardin ; 3 : bâtiment de la cuisine ? ; 4 : grange ; 5 : écuries) ; B : prairie (garenne ?) ; C : parc.



Fig. 438. Longuelune. Façade principale de la maison seigneuriale, état actuel.

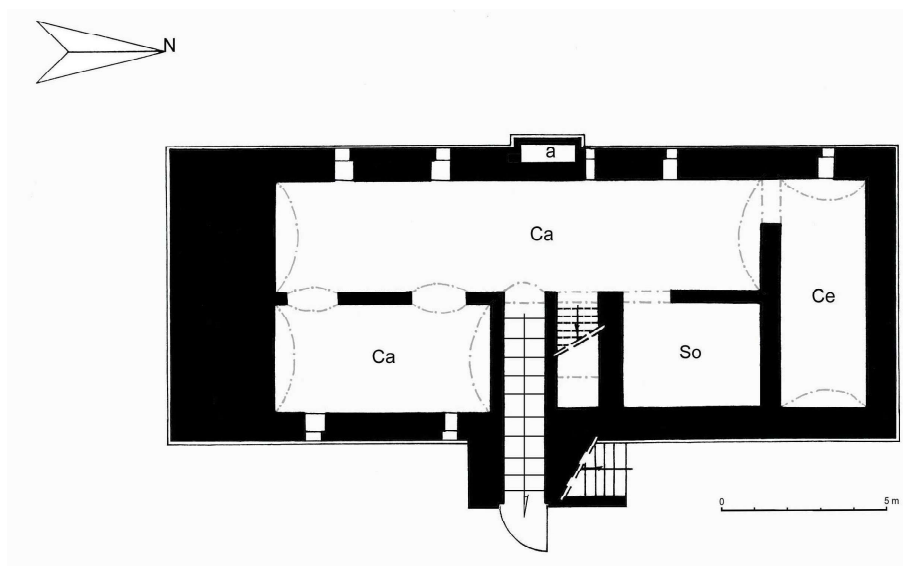


Fig. 439a. Longuelune. Plan restitué du sous-sol entre 1546 et 1550.  
Ca : cave ; Ce : cellier ; So : sommellerie.

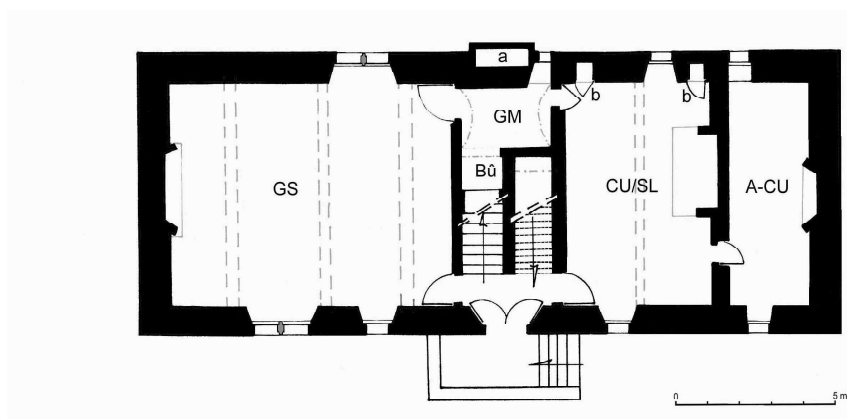


Fig. 439b. Longuelune. Plan restitué du rez-de-chaussée entre 1546 et 1550.  
a : conduit des latrines ; A-CU : arrière-cuisine ; b : placard ; Bû : bûcher ; CU/SL : cuisine/sallete ; GM : garde-manger ; GS : grande salle.

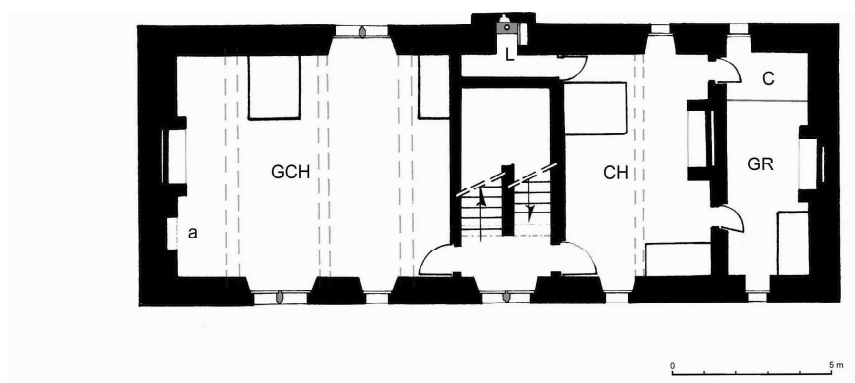


Fig. 439c. Longuelune. Plan restitué du premier étage entre 1546 et 1550.  
a : dressoir en meuble d'attache ; C : cabinet ; CH : chambre ; GCH : grande chambre ; GR : garde-robe ; L : latrine.

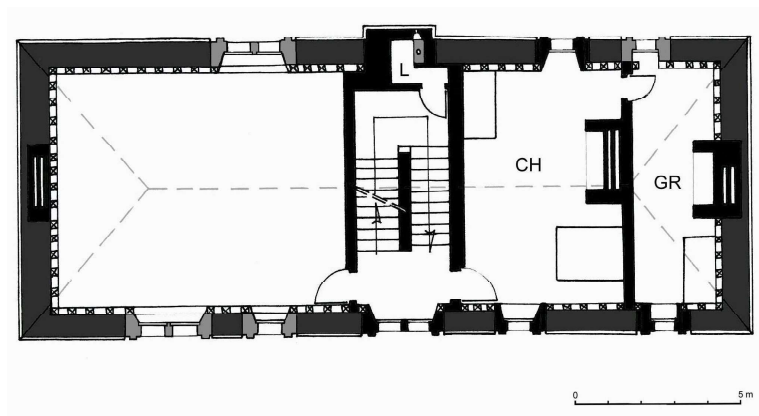


Fig. 439d. Longuelune. Plan restitué du deuxième étage entre 1546 et 1550.  
CH : chambre ; GR : garde-robe ; L : latrine.

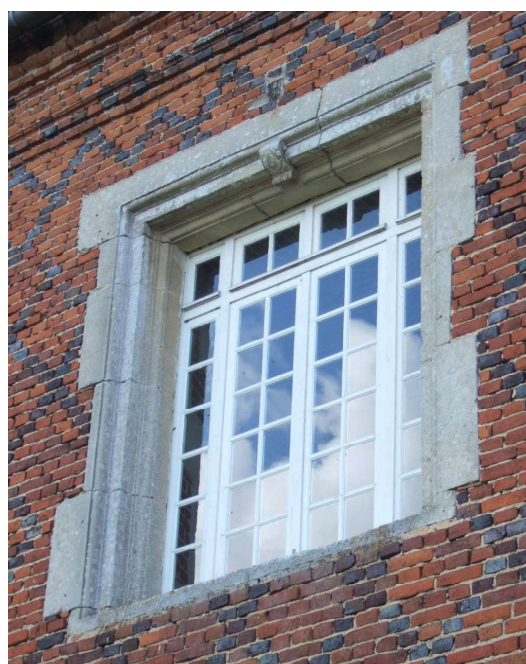


Fig. 440. Longuelune. Fenêtre sur cour de la *grande chambre*.



Fig. 441. Longuelune. Détail de l'écu sculpté.



Fig. 442. Longuelune. Détail de la base continue dans l'ébrasement.



Fig. 443. Longuelune. Cheminée de la *grande salle*.



Fig. 444. Longuelune. Cadre sculpté sur la hotte.



Fig. 445. Longuelune. Cheminée de la chambre seigneuriale.

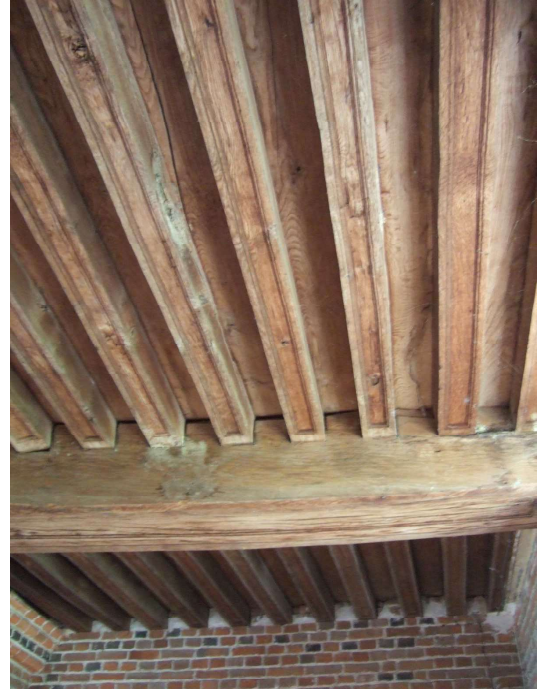


Fig. 446. Longuelune. Plafond de la chambre seigneuriale.



Fig. 447. Longuelune. Charpente du comble.



## LES MAILLETS, dit MANOIR D'ANGO

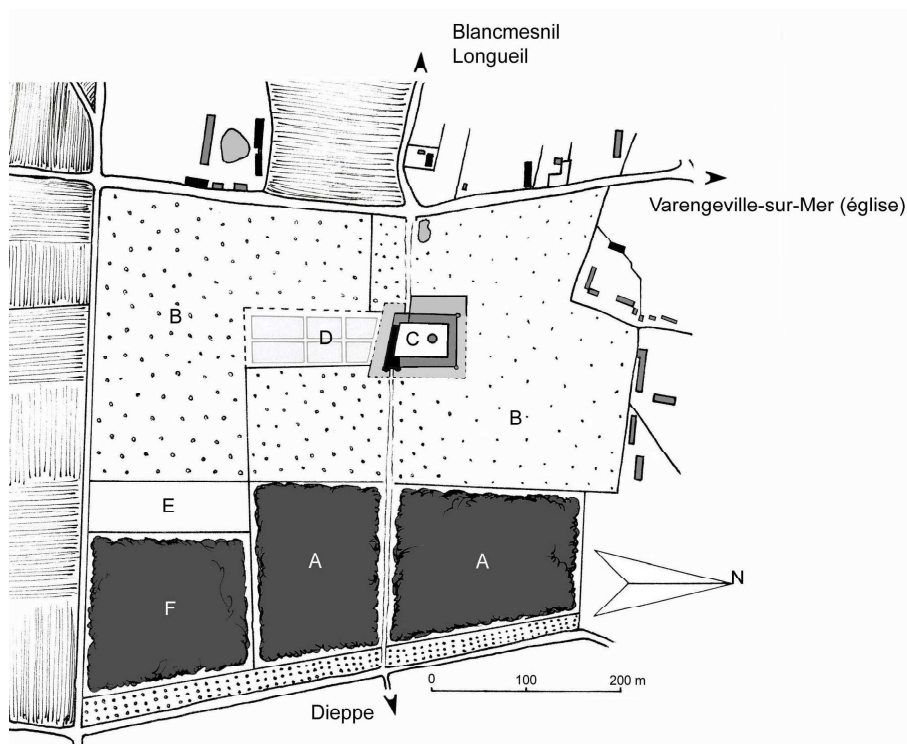


Fig. 448. Les Maillets. Plan d'ensemble restitué sur fond de plan cadastral ancien.  
A : bois de haute futaie ; B : verger ; C : *pourpris* ; D : jardin ; E : oseraie ; F : parc.

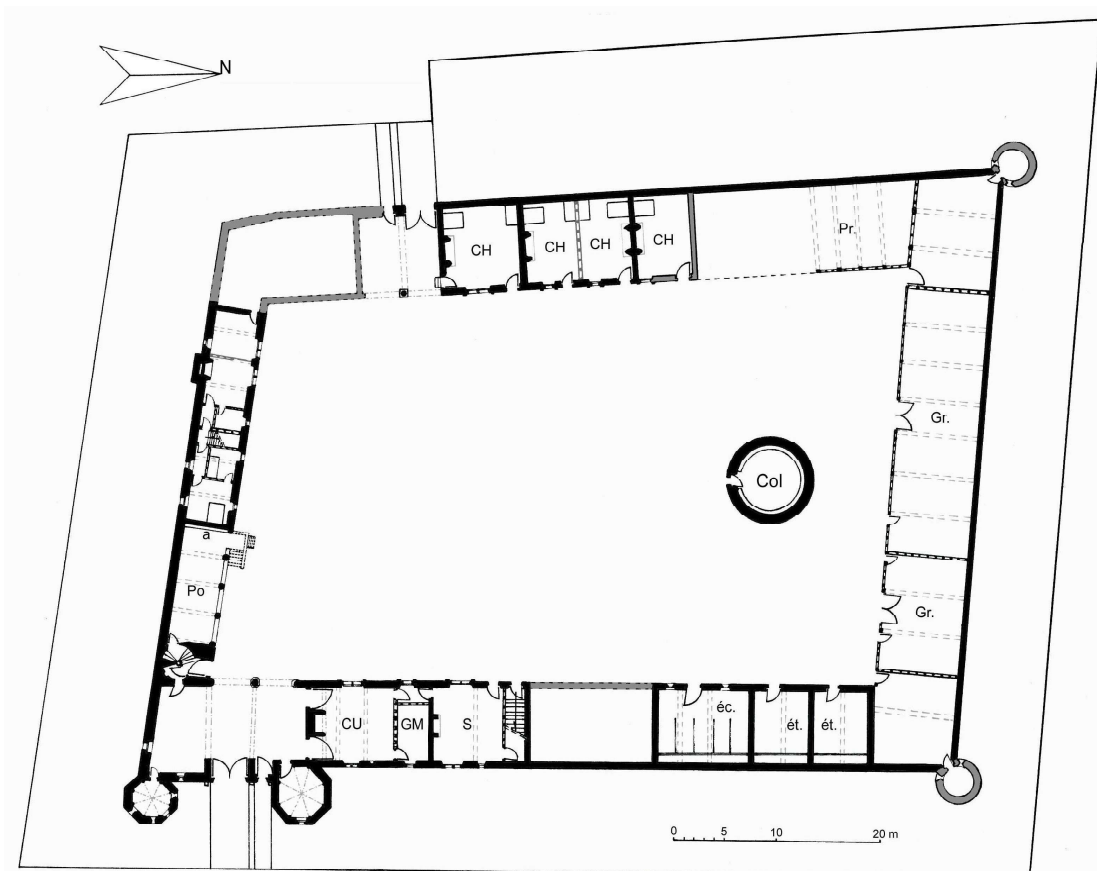


Fig. 449. Les Maillets. Plan restitué du manoir entre 1535 et 1545.  
a : banc en pierre ; CH : chambre ; Col : colombier ; CU : cuisine ; éc : écurie ; ét : étable ; Gr : grange ; Po : porche dans-œuvre ; Pr : pressoir ; S : salle pour les serviteurs.

## LES MAILLETS, dit MANOIR D'ANGO

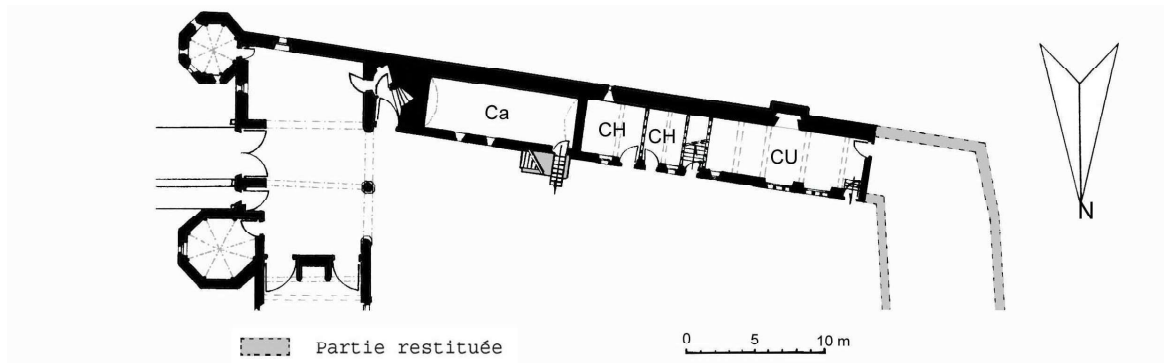


Fig. 450a. Les Maillets. Plan restitué du sous-sol semi-enterré entre 1535 et 1545.  
Ca : cave ; CH : chambre ; CU : cuisine.

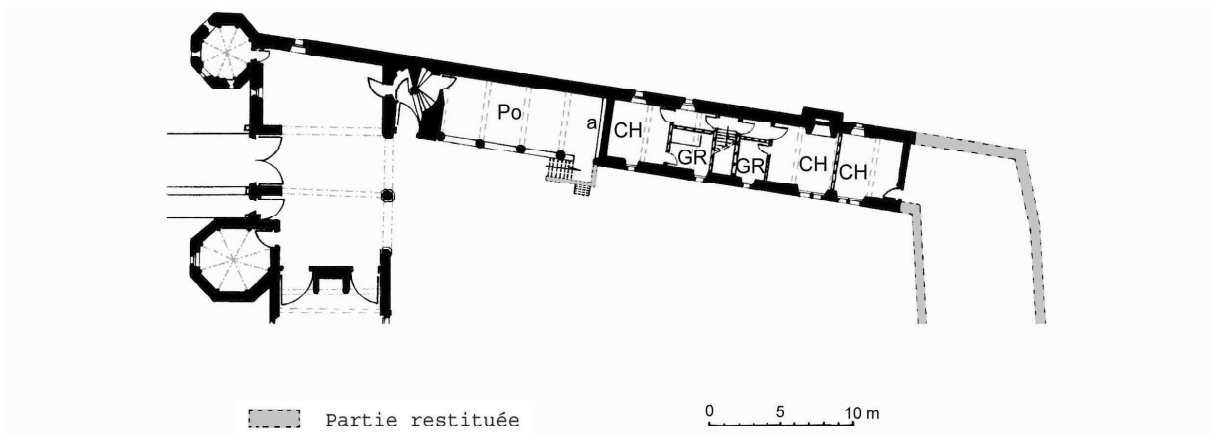


Fig. 450b. Les Maillets. Plan restitué du rez-de-chaussée surélevé et du niveau d'entresol entre 1535 et 1545.  
a : banc en pierre ; CH : chambre ; GR : garde-robe ; Po : porche dans-œuvre (*loggia*).

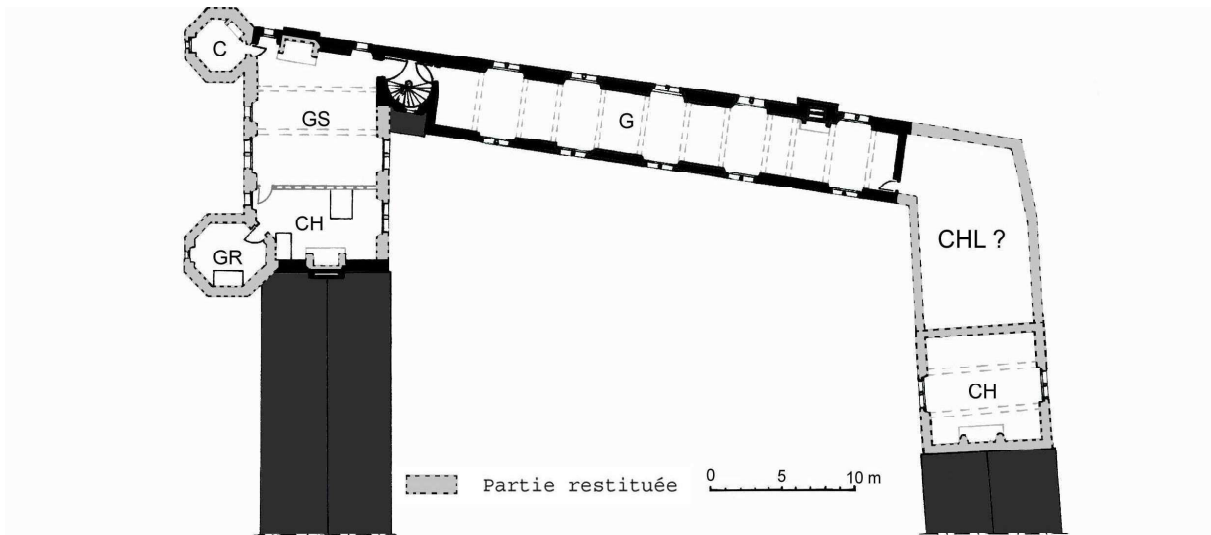


Fig. 450c. Les Maillets. Plan restitué du premier étage entre 1535 et 1545.  
C : cabinet ; CH : chambre du seigneur ; CHL : chapelle (avec un escalier) ; G : galerie ; GS : *grande salle* ; GR : garde-robe.

## LES MAILLETS, dit MANOIR D'ANGO

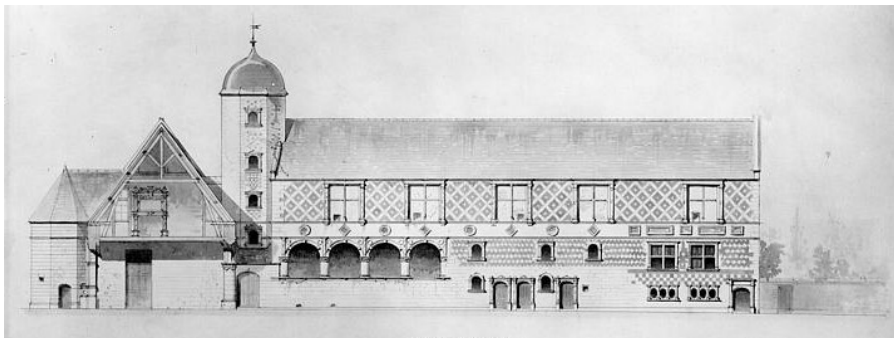


Fig. 451. Les Maillets. Gravure représentant l'aile méridionale vue dans la cour, avec, en coupe, à gauche, le bâtiment principal. La cheminée de la *grande salle* était encore en place au premier étage (cliché MH 97462, avant 1932).

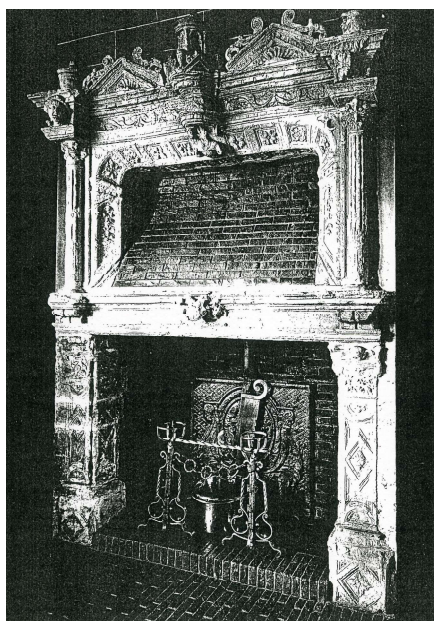


Fig. 452. Les Maillets. Cheminée de la *grande salle* en 1927, remontée dans l'ancienne *salle des serviteurs* (publiée dans QUENEDEY 1927).



Fig. 453. Les Maillets. Bâtiment principal vu à l'est.

## LES MAILLETS, dit MANOIR D'ANGO



Fig. 454. Les Maillets. Bâtiment principal. Portail d'entrée. Les écus au-dessus des deux portes sont martelés. Les piédestaux et leurs bases de chaque côté des entrées portaient des colonnes en délit aujourd'hui disparues.



Fig. 455a



Fig. 455b

Fig. 455a et b. Les Maillets. Aile méridionale (à gauche), tour d'escalier (au centre) et mur pignon du bâtiment principal (à droite).



Fig. 456. Hengrave Hall (Suffolk, Angleterre), bâti vers 1525-1538 (d'après COOPER 1999, fig. 83).

## LES MAILLETS, dit MANOIR D'ANGO



Fig. 457. Sawston Hall (Cambridgeshire, Angleterre), bâti en 1557.  
Le premier étage loge une galerie (d'après COOPER 1999, fig. 89).



Fig. 458. Les Maillets. Bâtiment principal et aile méridionale dans la cour, état actuel.



Fig. 459. Les Maillets. Le portique dans-cœuvre de l'aile méridionale.

## LES MAILLETS, dit MANOIR D'ANGO



Fig. 460. Les Maillets. Façade de l'aile méridionale sur la cour. Les portes du mur pignon ouest, aujourd'hui murées, ouvraient autrefois sur un bâtiment disparu.



Fig. 461. Les Maillets. Porte d'entrée de la cuisine.



Fig. 462. Les Maillets. Fenêtre de l'entresol.



Fig. 463. Les Maillets. Bâtiment des offices (aile orientale).



Fig. 464. Les Maillets. Décor sculpté sous l'appui de la fenêtre éclairant la *salle pour les serviteurs*.

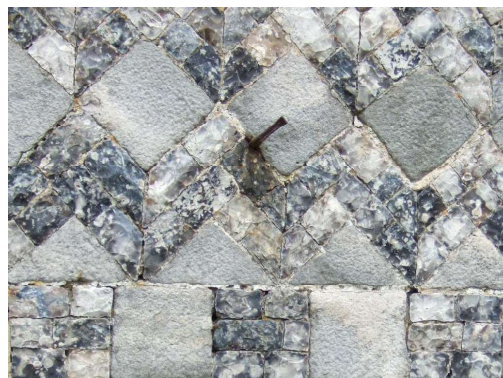


Fig. 465. Les Maillets. Parement du bâtiment des offices.



Fig. 466. Les Maillets. Le bâtiment des chambres (aile occidentale).

## LES MAILLETS, dit MANOIR D'ANGO



Fig. 467a



Fig. 467b

Fig. 467a et 467b. Les Maillets. Fenêtre de la deuxième chambre et détail de son piédroit gauche (cartel portant le chronogramme gravé 1542).



Fig. 468. Les Maillets. Les dépendances agricoles (le hourdis et le soubassement ont été restaurés au XIX<sup>e</sup> siècle).





Fig. 469. Les Maillets. Détail d'une colombe ornée d'un chapiteau.



Fig. 470. Les Maillets. Le colombier.

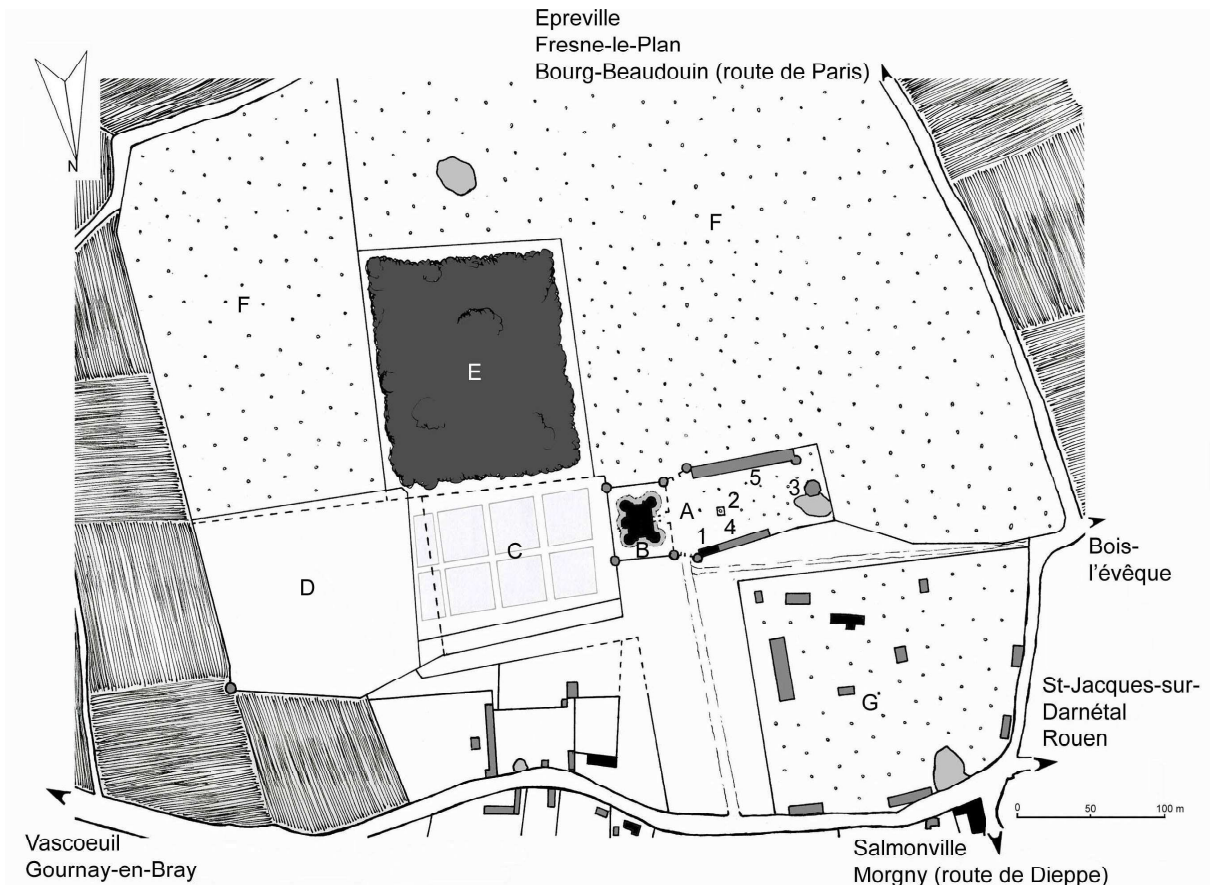


Fig. 471. Martainville. Plan d'ensemble restitué sur fond de plan cadastral ancien.

A : basse-cour (1 : logis du fermier ; 2 : puits ; 3 : mare et colombier ; 4 : écuries ; 5 : grange, étable, bergerie et pressoir) ; B : cour de la maison seigneuriale ; C : jardin d'agrément ; D : jardin potager ; E : bosquet ; parc (verger).

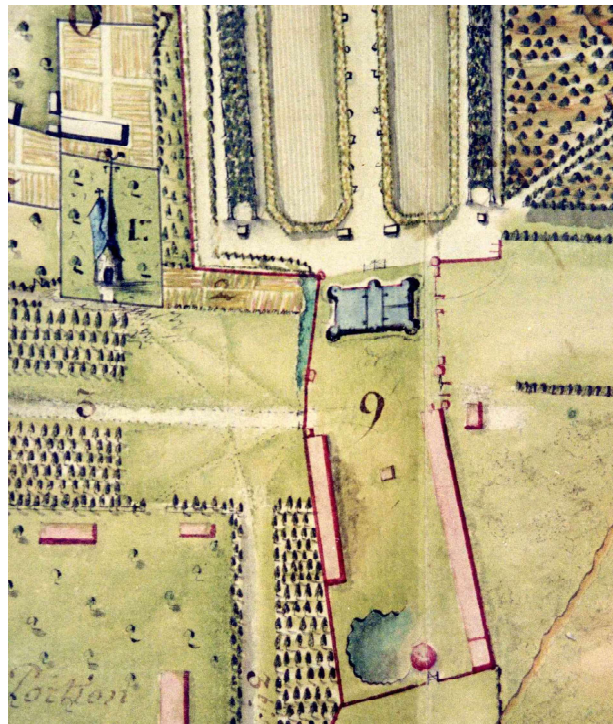


Fig. 472. Martainville. Détail du plan terrier de la seigneurie de Martainville en 1787-1788 (Arch. dép. Seine-Maritime, terrier n° 260).

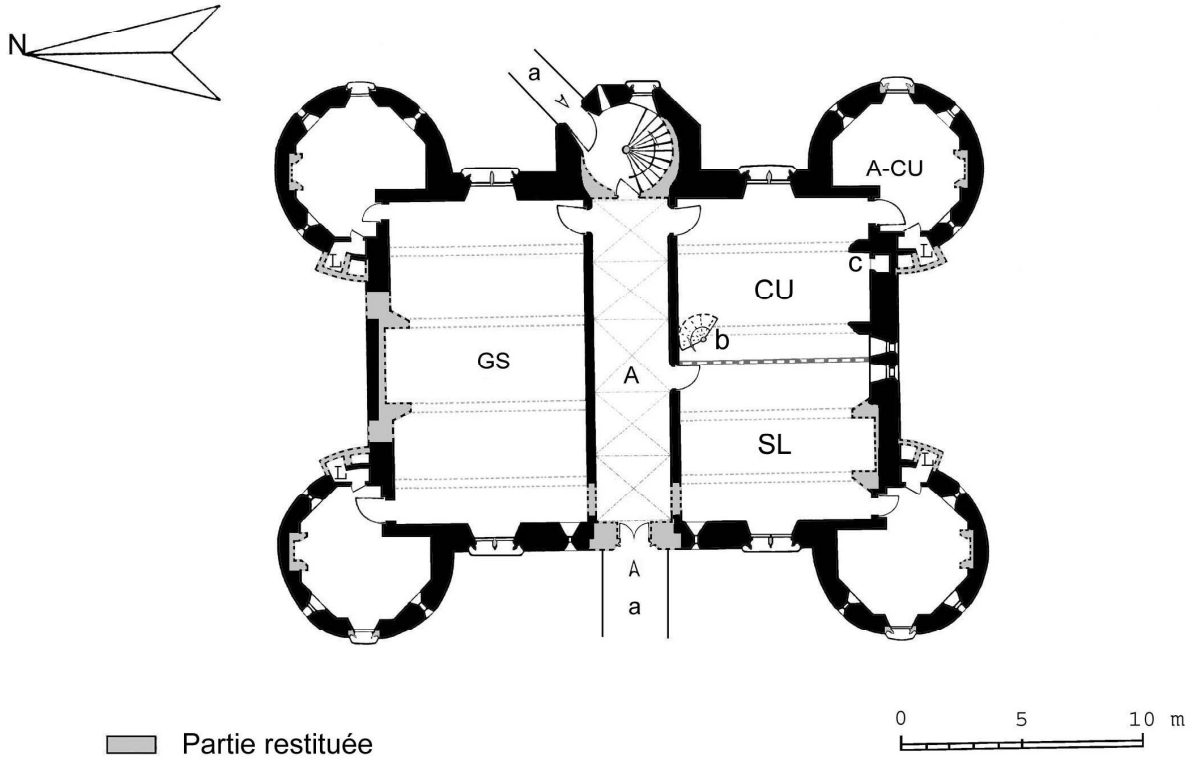


Fig. 473a. Martainville. Plan restitué du rez-de-chaussée vers 1495.  
 a : pont-dormant ; A : *allée* ; A-CU : arrière-cuisine ; b : escalier à *potoyer* ; c : four à pain ; CU : cuisine ; GS :  
*grande salle* ; L : latrine ; SL : *sallette*.

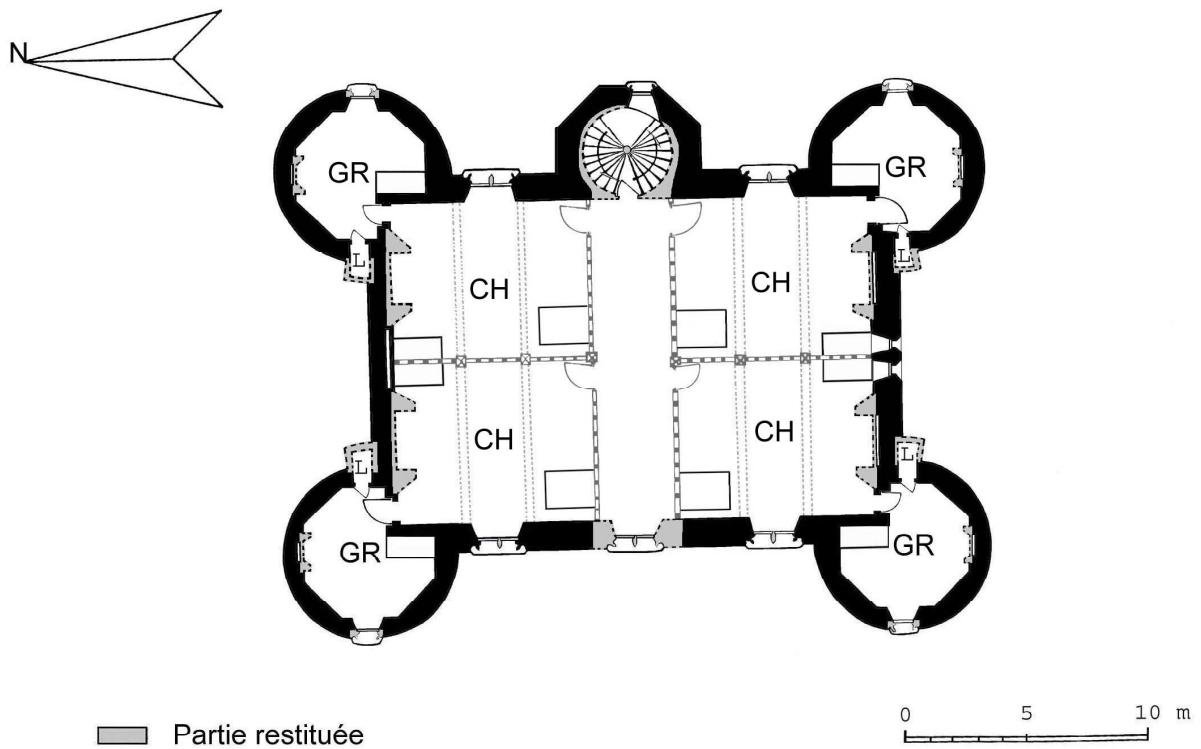


Fig. 473b. Martainville. Plan restitué du premier étage vers 1495.  
 CH : chambre ; GR : garde-robe ; L : latrine.

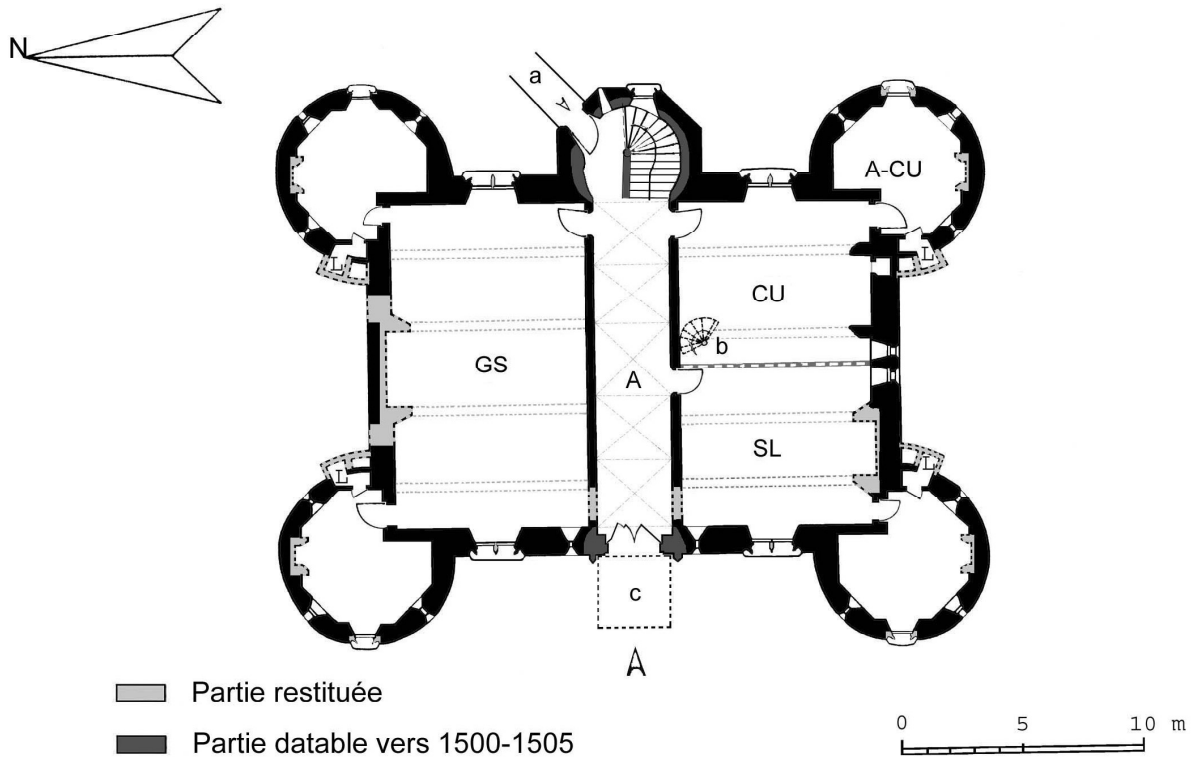


Fig. 474a. Martainville. Plan restitué du rez-de-chaussée vers 1500-1505.  
 a : pont-dormant ; A : *allée* ; A-CU : arrière-cuisine ; b : escalier à *potoyer* ; c : pont basculant ; CU : cuisine ;  
 GS : *grande salle* ; L : latrine ; SL : *sallette*.

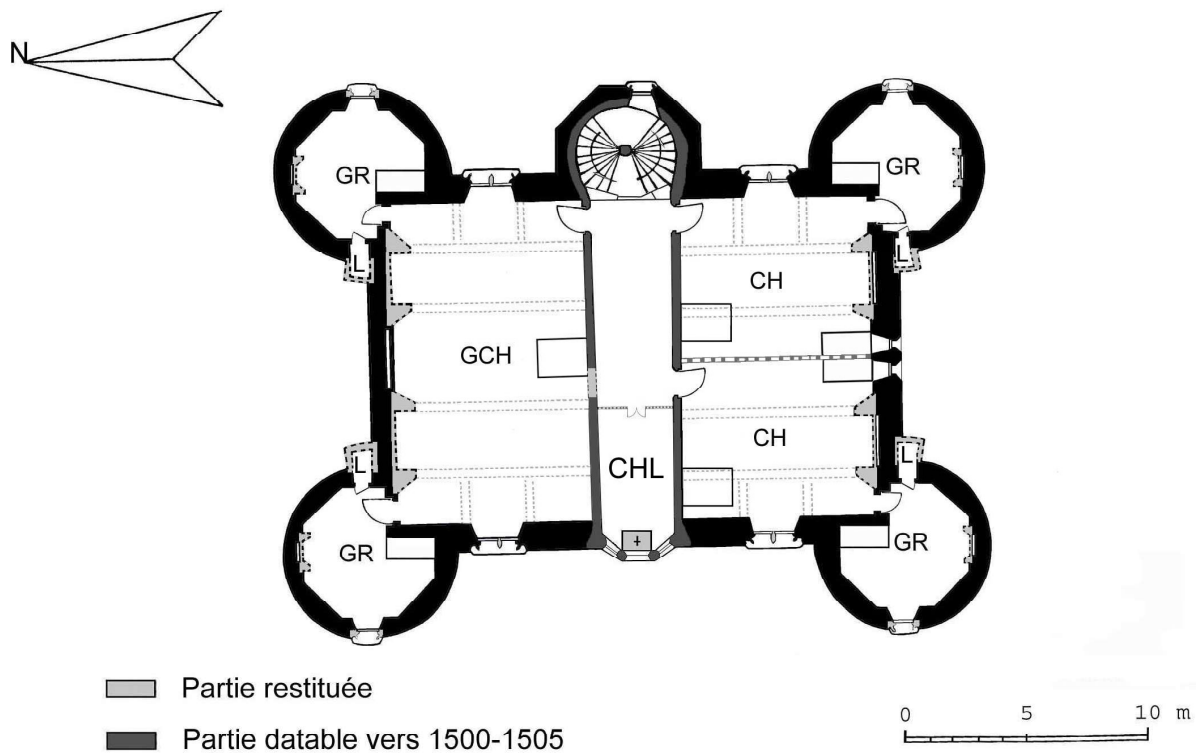


Fig. 474b. Martainville. Plan restitué du premier étage vers 1500-1505.  
 CH : chambre ; GCH : *grande chambre* ; GR : garde-robe ; L : latrine.



Fig. 475. Martainville. Médaillon représentant la façade ouest du logis, s.d. (fin XVIII<sup>e</sup> siècle) (Coll. part.).

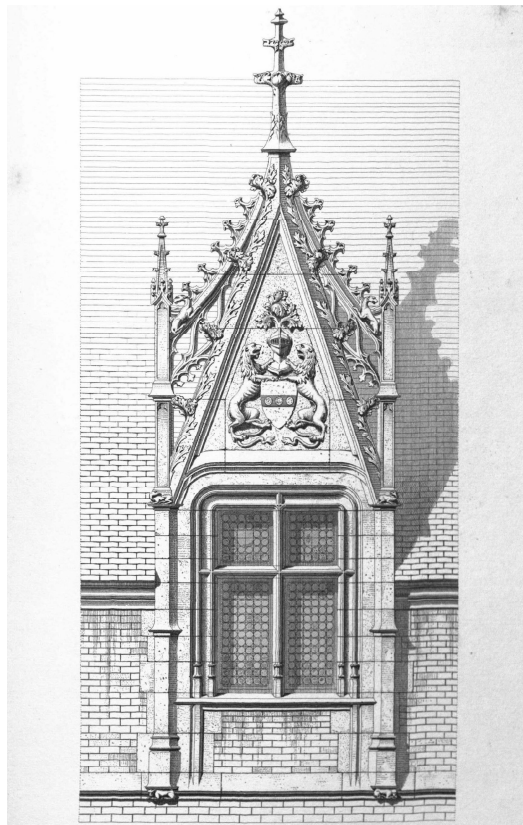


Fig. 476. Martainville. Lucarne passante de la façade postérieure de la maison seigneuriale.  
(gravure par SAUVAGEOT 1867, t. IV, Pl. LVIII ; cliché BINHA).



Fig. 477. Martainville. L'*allée* au rez-de-chaussée de la maison seigneuriale en 1920 (cliché MH 59981).



Fig. 478. Martainville. Façade principale (ouest) de la maison seigneuriale, état actuel.

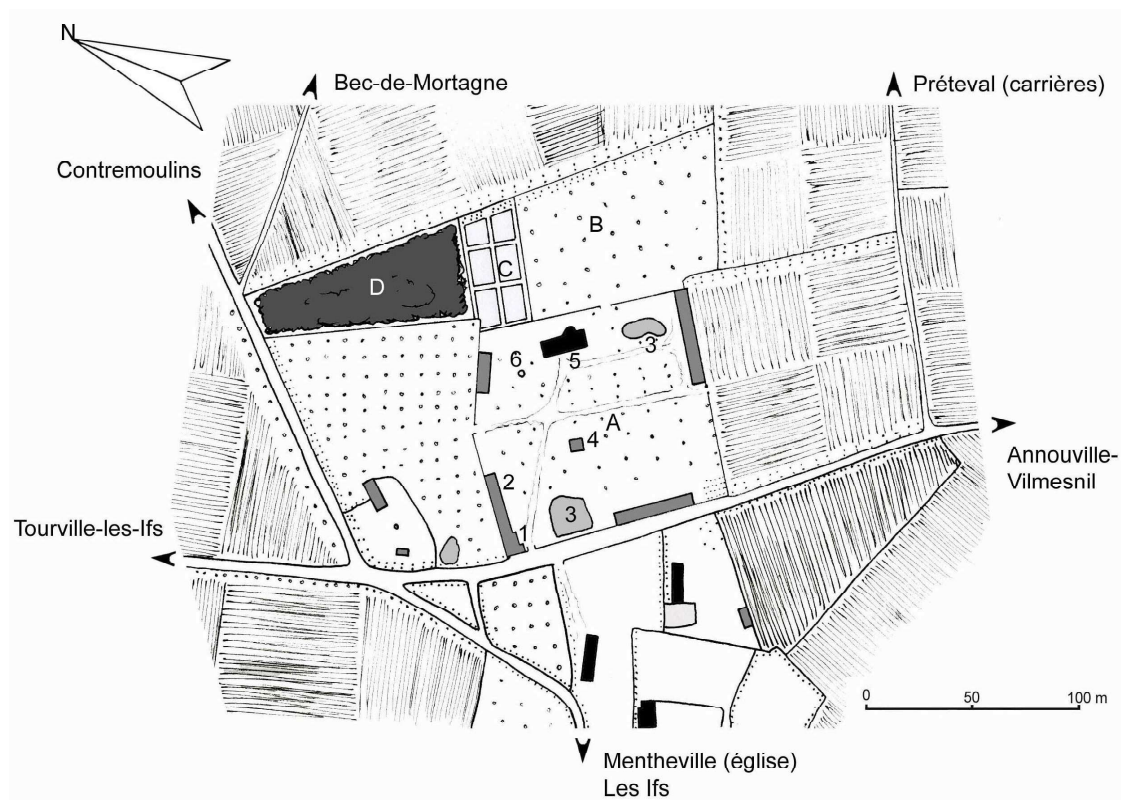


Fig. 479. Mentheville. Plan d'ensemble restitué sur fond de plan cadastral ancien.  
 A : cour (1 : pressoir ; 2 : écuries et étables ; 3 : mare ; 4 : colombier et cave ; 5 : logis seigneurial ; 6 : puits) ; B : verger ; C : jardin ; D : parc.

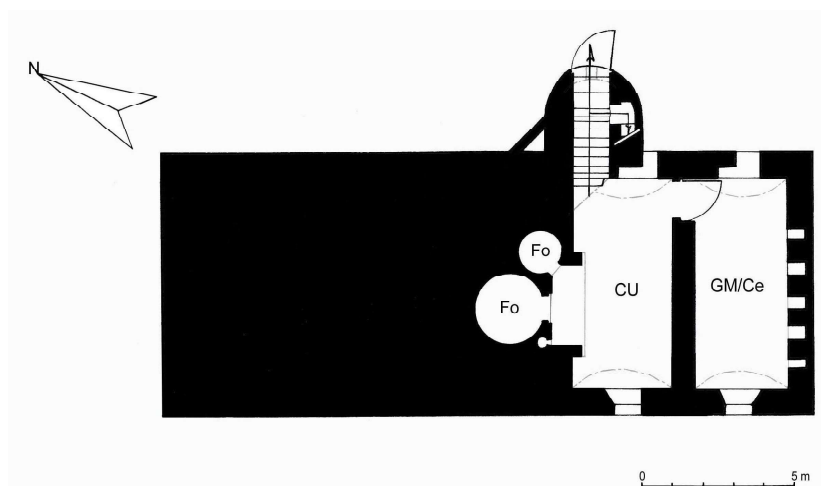


Fig. 480a. Mentheville. Plan restitué du sous-sol entre 1595 et 1606.  
 CU : cuisine ; Fo : four à pain ou à pâtisserie ; GM/Ce : garde-manger/cellier.

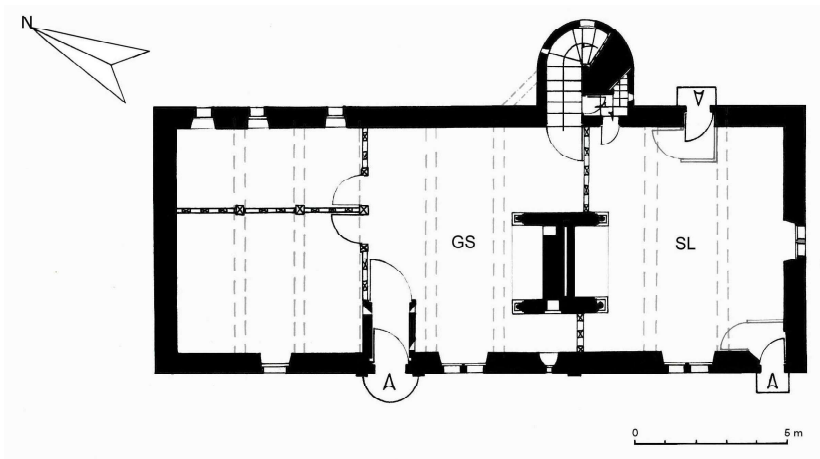


Fig. 480b. Mentheville. Plan restitué du rez-de-chaussée entre 1595 et 1606.  
GS : grande salle ; SL : sallette.

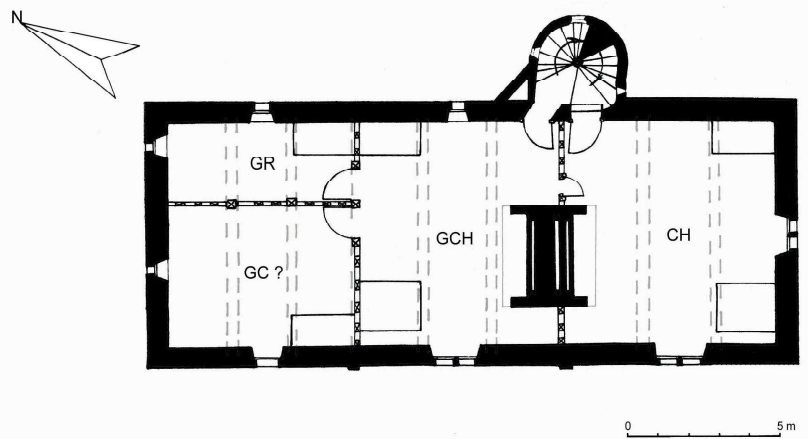


Fig. 480c. Mentheville. Plan restitué du premier étage entre 1595 et 1606.  
CH : chambre ; GC : grand cabinet ; GCH : grande chambre ; GR : garde-robe.

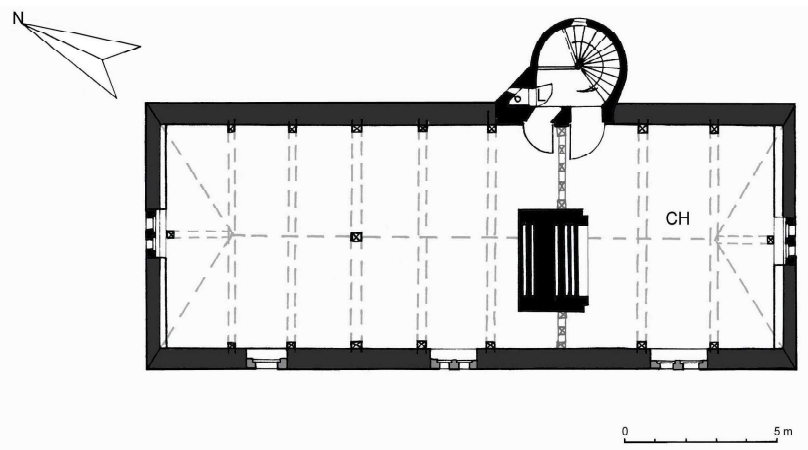


Fig. 480d. Mentheville. Plan restitué du deuxième étage entre 1595 et 1606.  
CH : chambre ; L : latrine.





Fig. 481. Mentheville. Bâtiment de dépendance : le pressoir à l'extrême gauche, les étables et écuries pour le reste.



Fig. 482. Mentheville. Le colombier, état actuel.



Fig. 483. Mentheville. Voûte de la cave semi-enterrée du colombier.



Fig. 484. Mentheville. Ancienne maison seigneuriale. Façade principale (ouest), état actuel.



Fig. 485. Mentheville. Fenêtre de la *grande salle*.

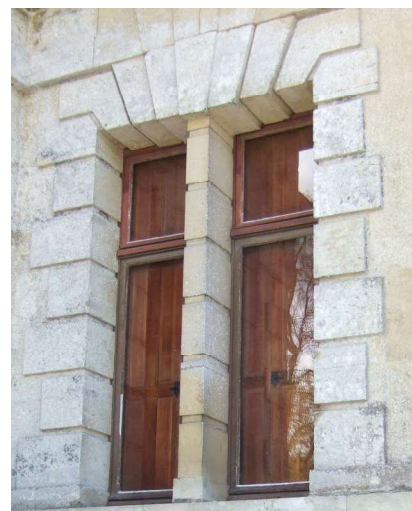


Fig. 486a et b. Bailleul. Bâtiment principal. Lucarne et fenêtre du rez-de-chaussée du corps central.



Fig. 487. Mentheville. Cuisine au sous-sol.



Fig. 488. Mentheville. Tambour à l'entrée de la *grande salle*.



Fig. 489. Mentheville. Cheminée de la *sallette*.



Fig. 490. Mentheville. Détail du chambranle en bois à l'entrée de la chambre sud au premier étage.



Fig. 491. Mentheville. Porte et chambranle de la porte entre la chambre du sud et la *grande chambre*.



Fig. 492a



Fig. 492b

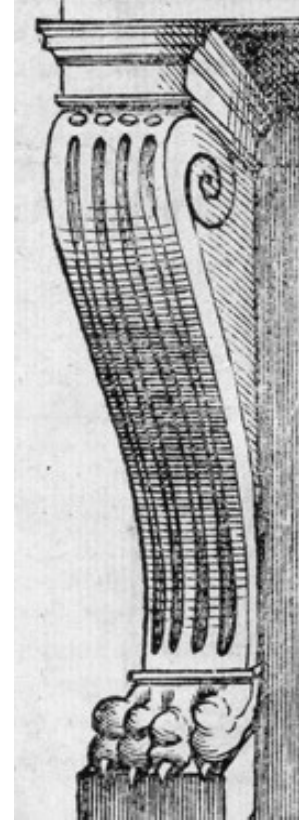


Fig. 493

Fig. 492a. Mentheville. Piédroit gauche de la cheminée de la chambre sud.

Fig. 492b. Mentheville. Piédroit droit de la cheminée de la *grande chambre*.

Fig. 493. Sebastiano Serlio, *Livre IV*, modèle de cheminée dorique (d'après SERLIO 1584, fol. 157).



Fig. 494. Mentheville. Latrine au palier du deuxième étage.

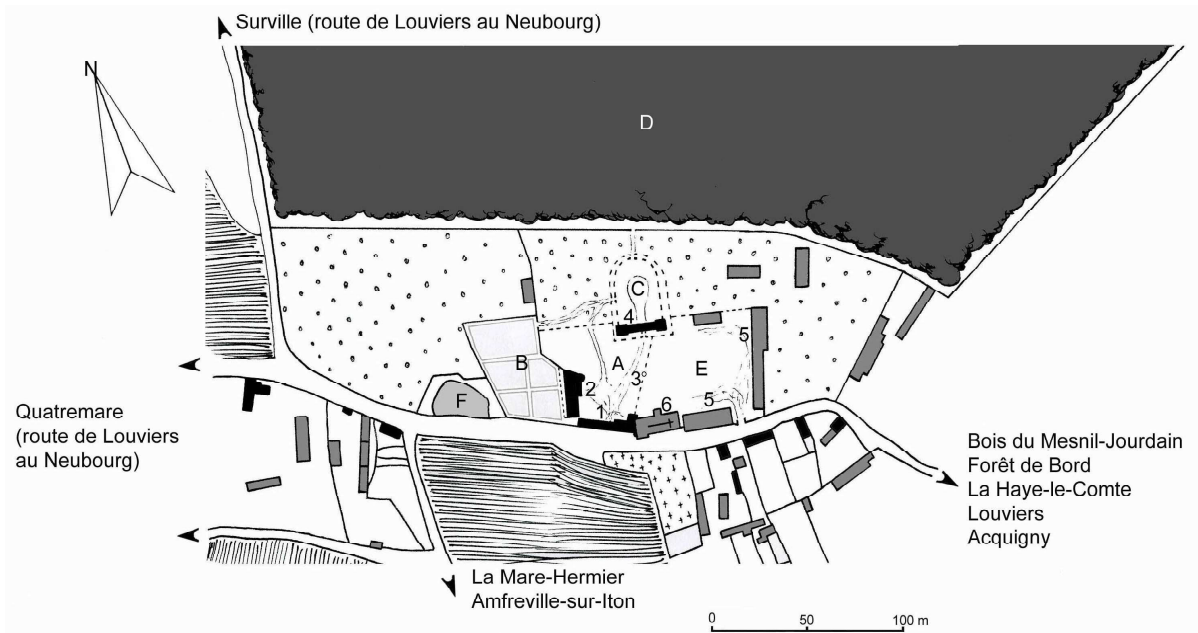


Fig. 495. Le Mesnil-Jourdain. Plan d'ensemble restitué sur fond de plan cadastral ancien.  
 A : cour (1 : logis secondaire ; 2 : maison seigneuriale ; 3 : puits) ; B : jardin ; C : motte castrale (4 : corps de galerie) ; D : parc ; E : basse-cour (6 : église paroissiale ; 5 : bâtiment de dépendance) ; F : mare.



Fig. 496. Le Mesnil-Jourdain. Le logis seigneurial. Élévation sur cour.

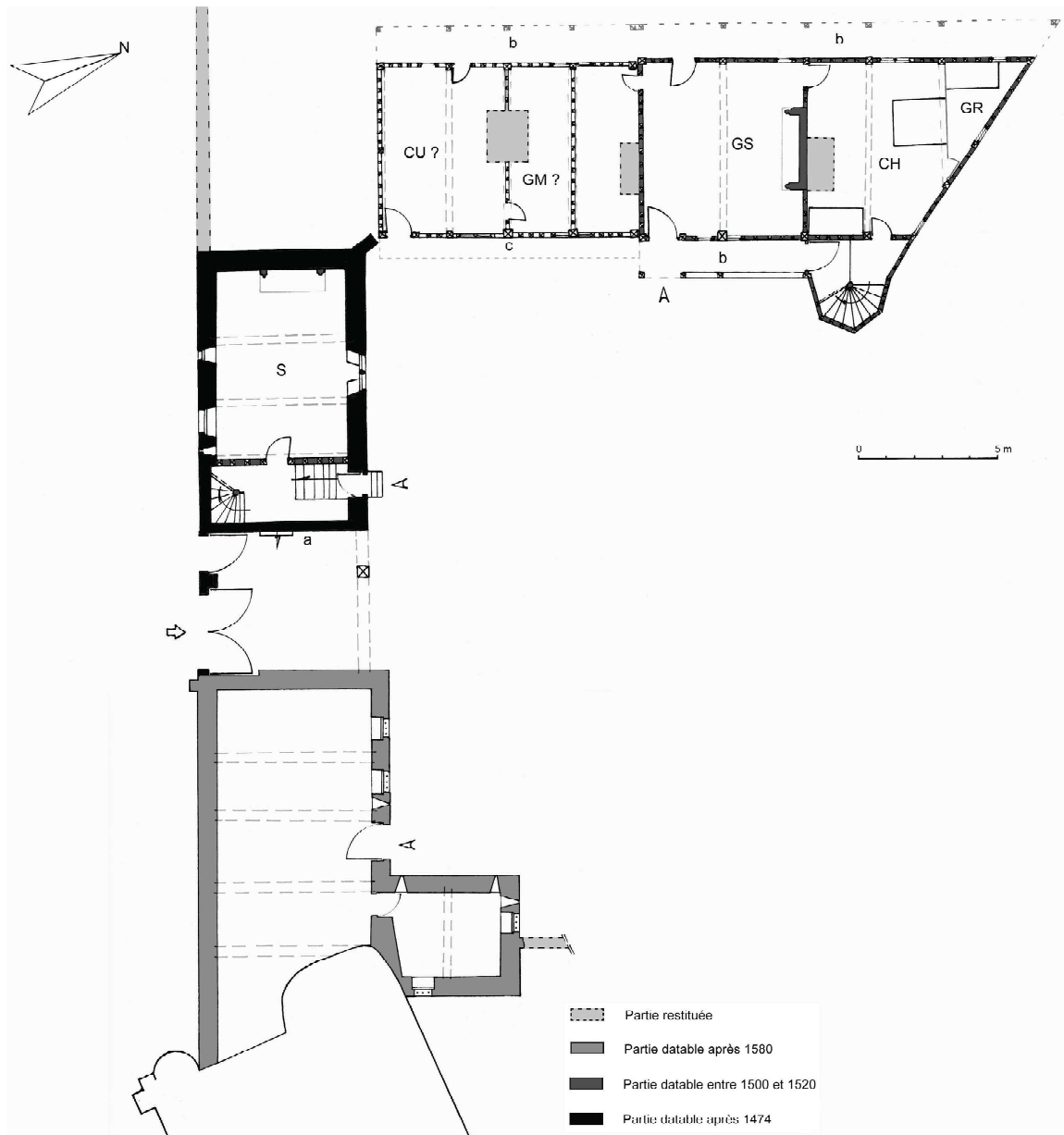


Fig. 497a. Le Mesnil-Jourdain. Plan restitué du rez-de-chaussée.

a : descente de cave ; b : portique ; c : façade protégée par un auvent ; CH : chambre ; CU : cuisine ; GM : garde-manger ; GR : garde-robe ; GS : grande salle ; S : salle pour les serviteurs.

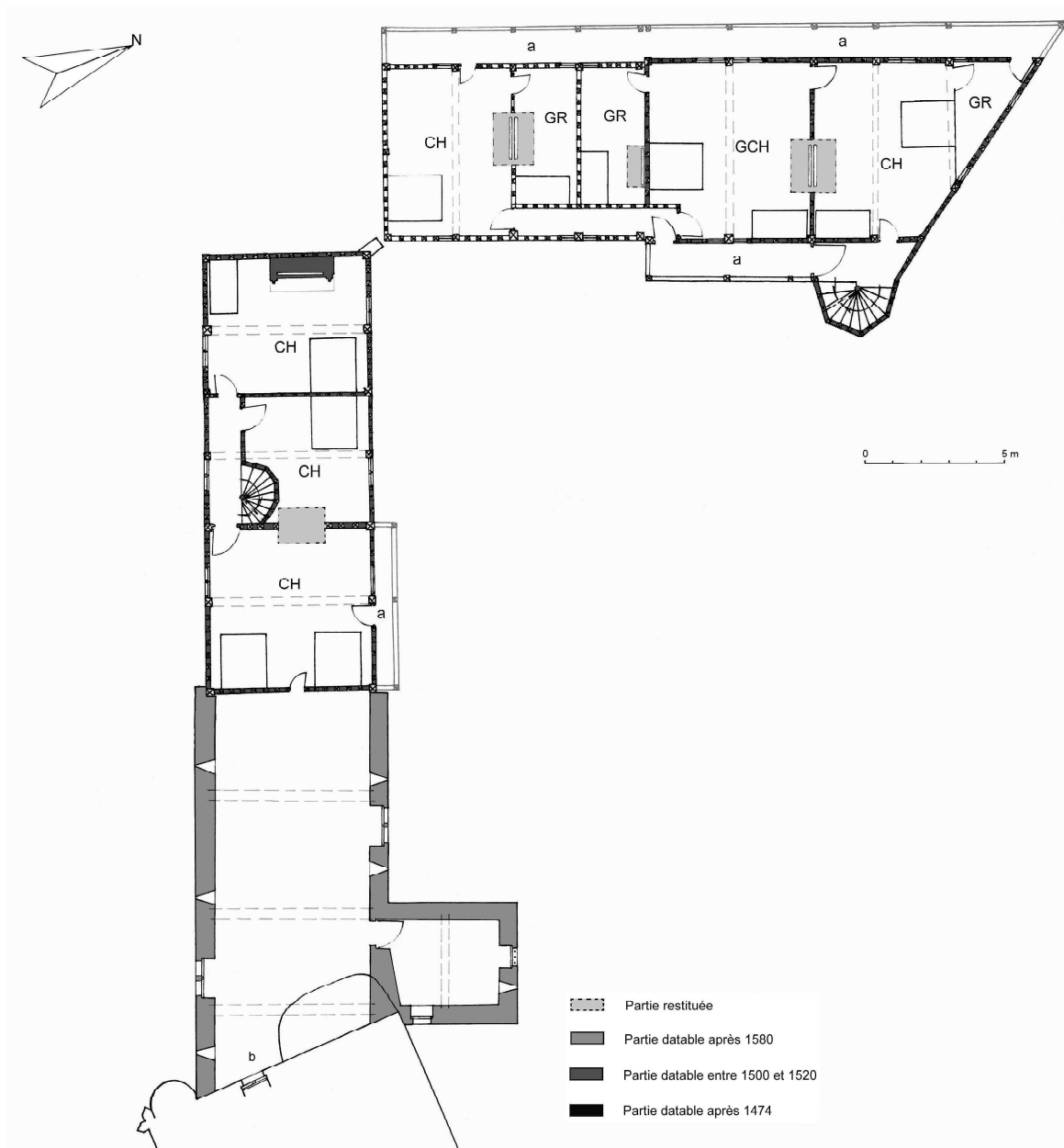


Fig. 497b. Le Mesnil-Jourdain. Plan restitué du premier étage.  
 a : galerie ouverte ; b : porte ouvrant sur l'église paroissiale ; CH : chambre ; GR : garde-robe ; GCH : grande chambre.





Fig. 498. Le Mesnil-Jourdain. Corps de logis d'entrée. Élévation sur rue (sud).

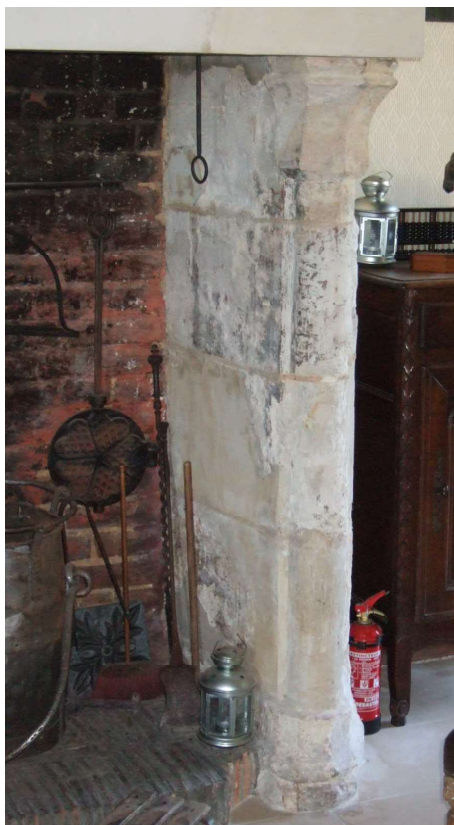


Fig. 499. Le Mesnil-Jourdain. Le logis seigneurial.  
Piédroit de la cheminée de la *grande salle*.



Fig. 500. Le Mesnil-Jourdain. Le logis seigneurial.  
Fleurons peints sur les solives de la chambre du  
rez-de-chaussée.



Fig. 501. Le Mesnil-Jourdain. Corps de bâtiment entre le corps de logis secondaire et l'église paroissiale. Elévation sur rue.



Fig. 502. Le Mesnil-Jourdain. Corps de bâtiment entre le corps de logis secondaire et l'église paroissiale. Elévation sur cour.



Fig. 503. Le Mesnil-Jourdain. Premier étage. Vantail de la porte ouvrant sur l'église paroissiale (munie de trois petites ouvertures de tir à fente de visée verticale).

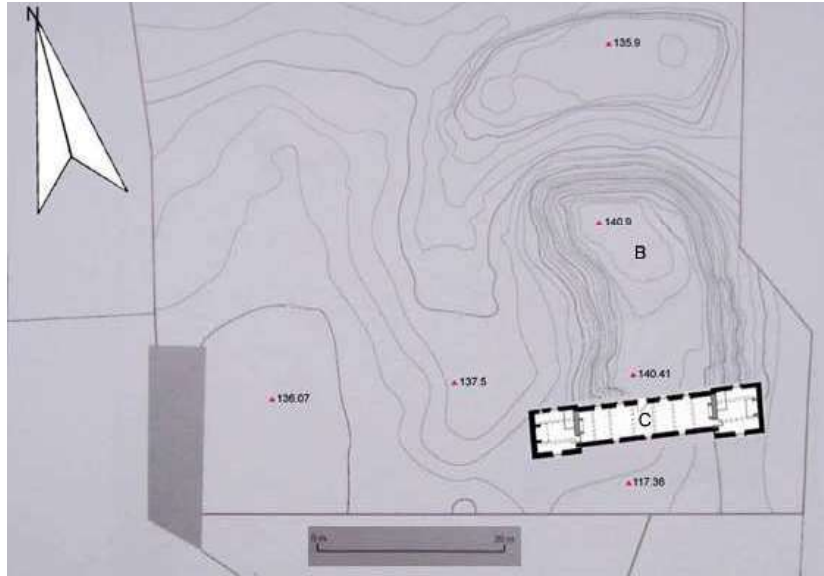


Fig. 504. Le Mesnil-Jourdain. Plan restitué du premier étage du corps de galerie (au niveau de la motte castrale), avec les reliefs du terrain.  
A : maison seigneuriale ; B : motte castrale ; C : corps de galerie.



Fig. 505. Le Mesnil-Jourdain. Le « château » (élévation sud) vu de l'entrée dans la cour, état actuel.

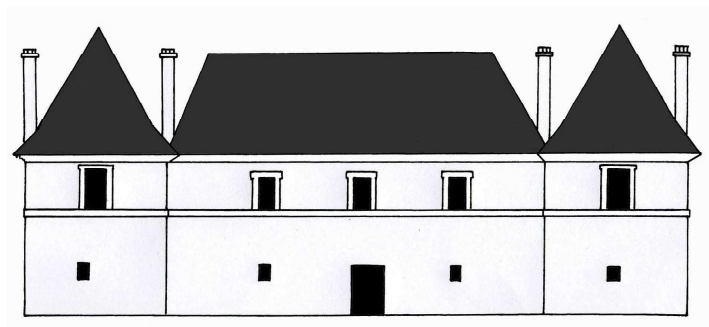


Fig. 506. Le Mesnil-Jourdain. Le « château ». Élévation sur cour restituée.

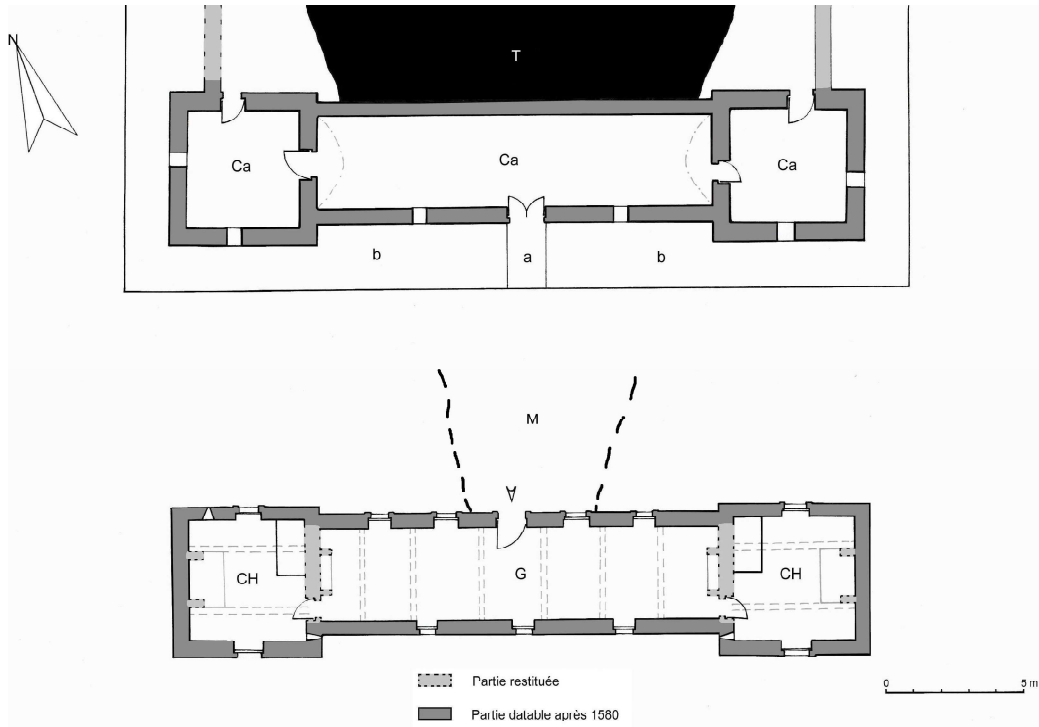


Fig. 507. Le Mesnil-Jourdain. Plan restitué de l'étage de soubassement (en haut) et du rez-de-chaussée (en bas) du « château » après 1580.

a : pont dormant ; b : fossé ; Ca : cave ; CH : chambre ; G : galerie ; M : sommet de la motte castrale ; T : terres de la motte castrale.



Fig. 508. Le Mesnil-Jourdain. Le « château ». Le pavillon est vu du pied de la motte castrale. A gauche de la porte, vestiges d'un mur de clôture.



Fig. 509. Le Mesnil-Jourdain. Le « château ». Le pavillon ouest vu du sommet de la motte castrale. A droite de la porte, vestiges d'un mur de clôture.



Fig. 510. Le Mesnil-Jourdain. Le « château ». La galerie et la pièce du pavillon oriental, état actuel.



Fig. 511. Le Mesnil-Jourdain. Le « château ». Vestiges de la cheminée de la chambre du pavillon occidental.



Fig. 512. Le Mesnil-Jourdain. Le « château ». Arrachement du mur de refend (comblé par de la brique industrielle) entre la galerie et le pavillon occidental.



Fig. 513. Le Mesnil-Jourdain. Le « château ». Charpente du toit du pavillon oriental encore en place : arbalétriers, pannes et poutres maîtresses de la croupe du toit.

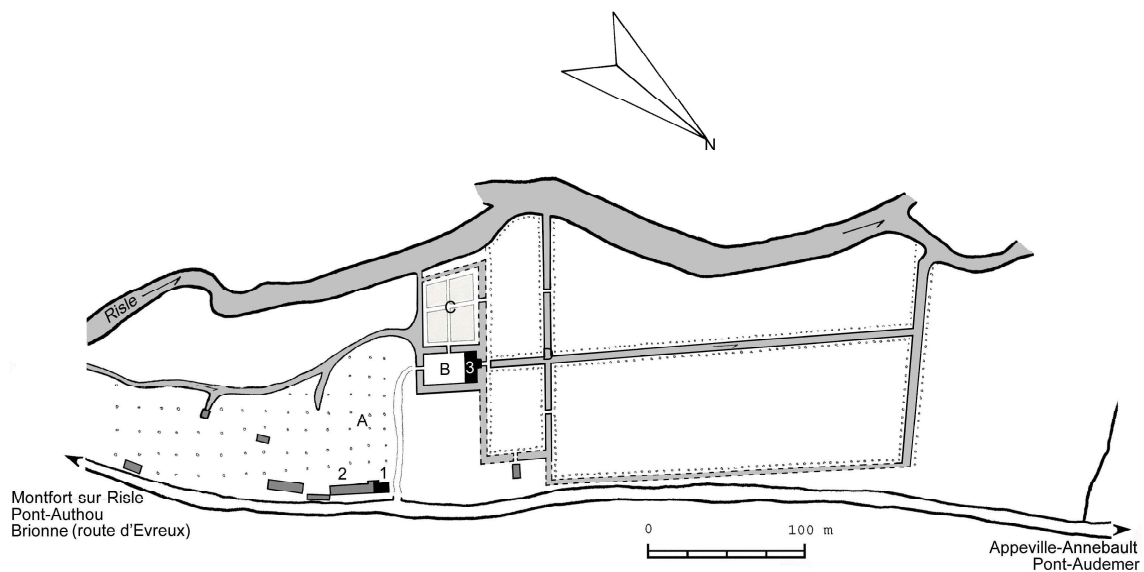


Fig. 514. Les Mottes. Plan d'ensemble restitué sur fond de plan cadastral ancien entre 1554 et 1562. A : basse-cour (1 : logis du fermier ; 2 : écuries, étables, grange) ; B : plate-forme (3 : logis seigneurial) ; C : jardin de parterres ; D : jardin d'eau.

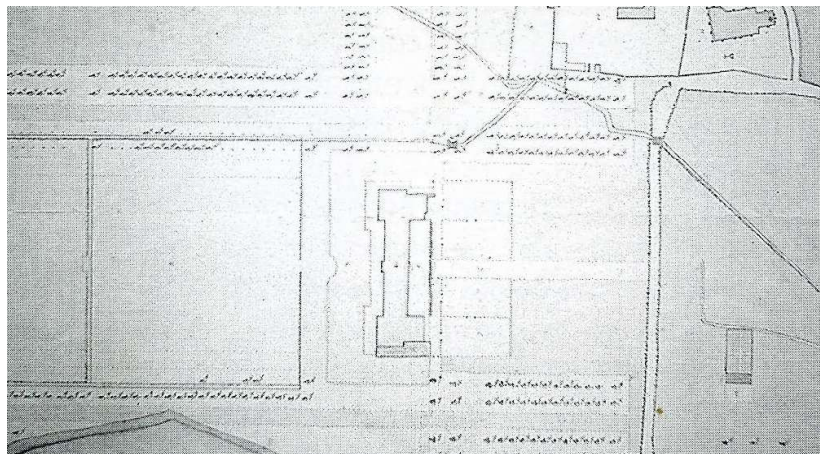


Fig. 515. Château d'Annebault. Plan du château, s.d. (1778) (AN, Cartes et plans, N III, Eure 56 (1), publiés par BEAUMONT et SEYDOUX 1999, p. 216).

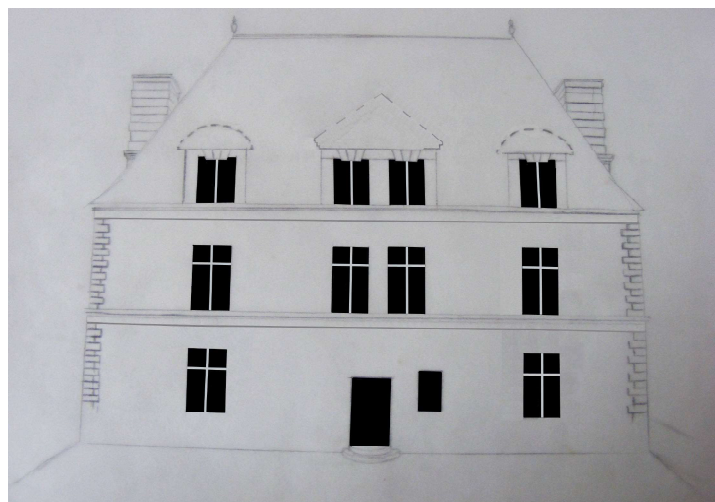


Fig. 516. Les Mottes. Restitution partielle de la façade sur cour du bâtiment principal (dans l'ensemble, le traitement décoratif n'est plus visible).

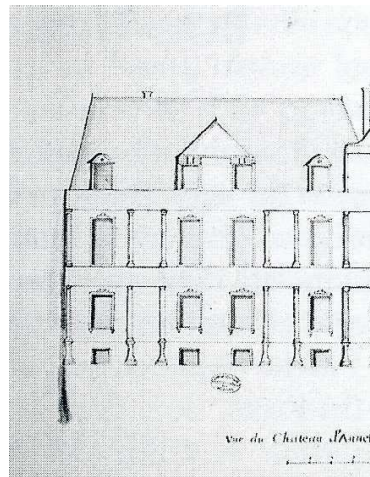


Fig. 517. Château d'Annebault. Détail de l'élevation sur cour du château en 1778 (AN, Cartes et plans, N III, Eure 56 (2), publié par BEAUMONT et SEYDOUX 1999, p. 217).

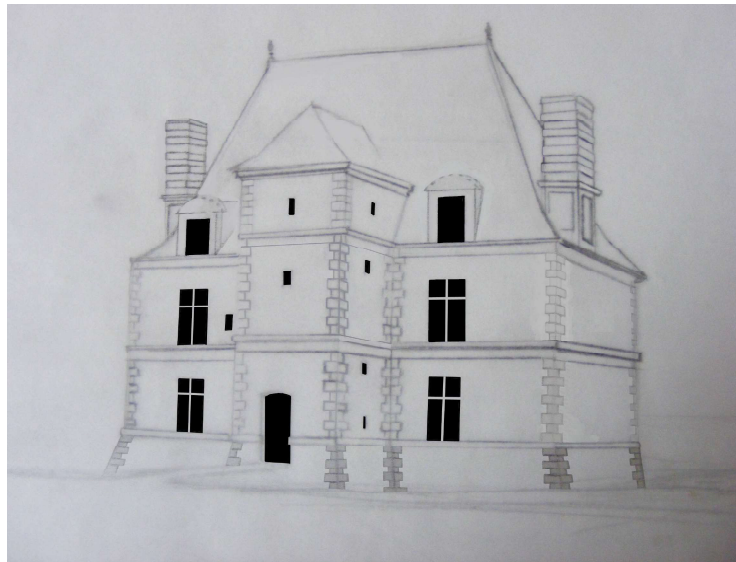


Fig. 518. Les Mottes. Restitution de la façade postérieure du bâtiment principal (seul le traitement des encadrements de fenêtres et de lucarnes n'est pas connu).

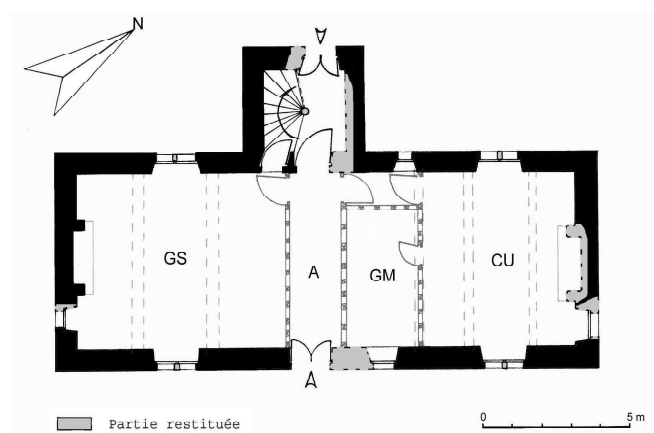


Fig. 519a. Les Mottes. Plan restitué du rez-de-chaussée entre 1554 et 1562.  
A : allée ; CU : cuisine ; GM : garde-manger ; GS : grande salle.



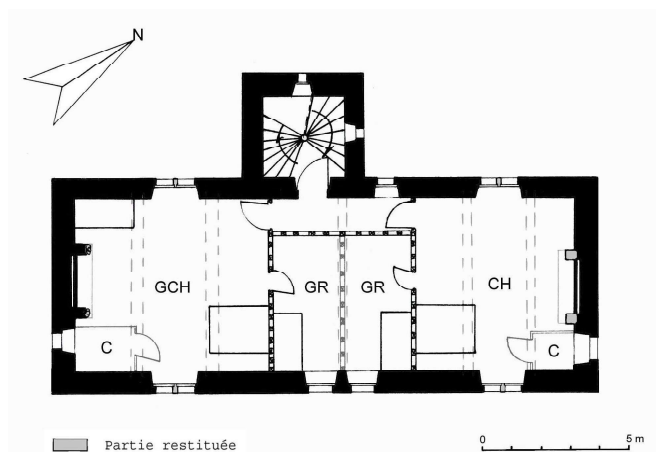


Fig. 519b. Les Mottes. Plan restitué du premier étage entre 1554 et 1562.  
C : cabinet ; CH : chambre ; GCH : *grande chambre* ; GR : garde-robe.

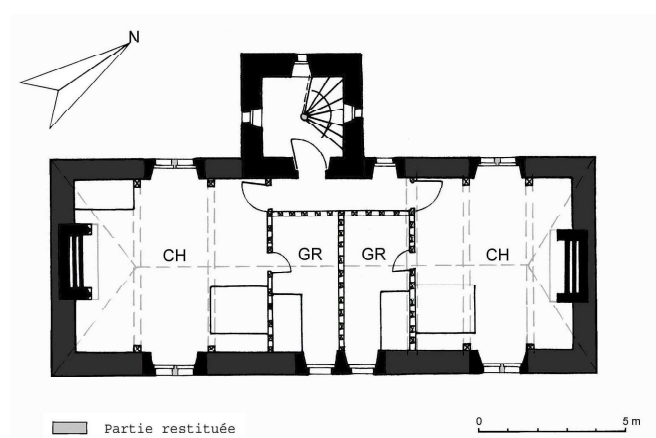


Fig. 519c. Les Mottes. Plan restitué du deuxième étage entre 1554 et 1562.  
CH : chambre ; GR : garde-robe.

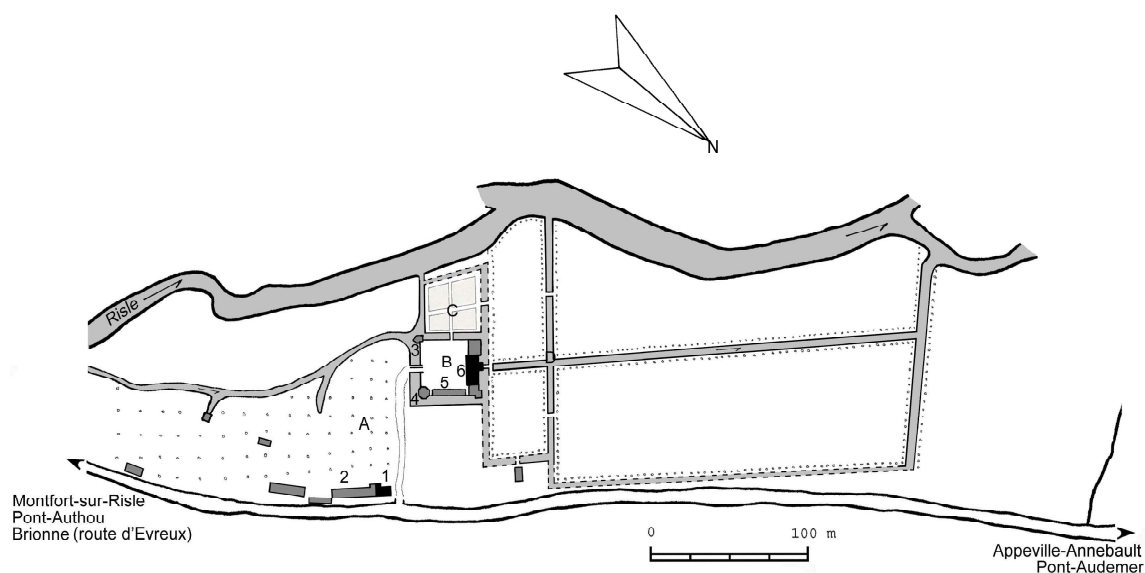


Fig. 520. Les Mottes. Plan d'ensemble restitué sur fond de plan cadastral ancien vers 1580-1590.  
A : basse-cour (1 : logis du fermier ; 2 : écuries, étables, grange) ; B : plate-forme (3 : chapelle ; 4 : colombier ; 5 : écuries ; 6 : logis seigneurial) ; C : jardin de parterres ; D : jardin d'eau.

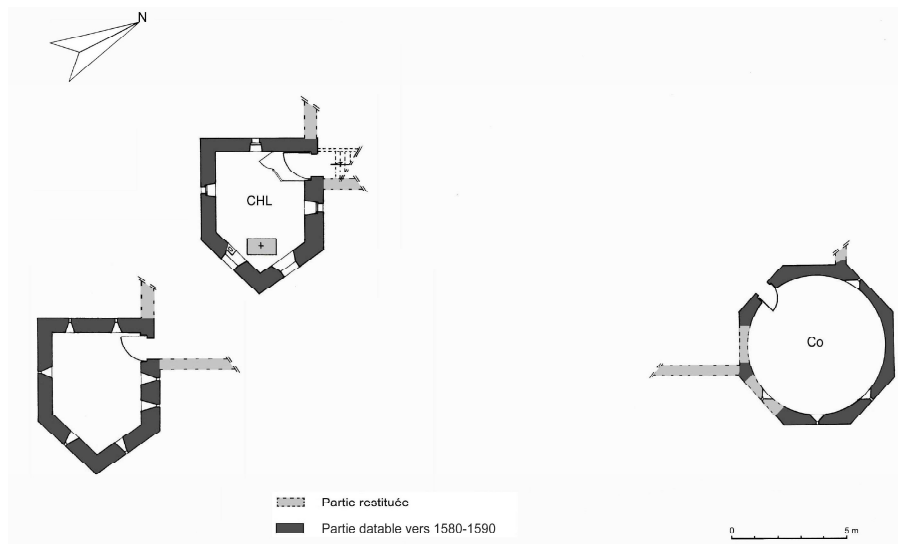


Fig. 521. Les Mottes. La chapelle (rez-de-chaussée et premier étage) et le colombier vers 1580-1590.  
CHL : chapelle ; Co : colombier.



Fig. 522. Les Mottes. La chapelle à l'angle sud de la plate-forme.



Fig. 523. Les Mottes. Le colombier.



Fig. 524. Les Mottes. Bâtiment principal. Façade sur cour (sud-est), état en 2002.



Fig. 525. Les Mottes. Bâtiment principal. Façade postérieure (nord-ouest), état en 2002.



Fig. 526. Les Mottes. Chaîne d'angle harpée du corps central, état en 2007.



Fig. 527. Les Mottes. Vestiges d'un devant de lucarne de la façade sur cour, état en 2007.



Fig. 528. Les Mottes. Cheminée de la *grande salle*, état en 2002.



Fig. 529. Les Mottes. Cloison en pan de bois peinte en rouge au deuxième étage (entre la chambre et la garde-robe), état en 2007.



Fig. 530. Les Mottes. Le jardin d'eau et son canal médian, état actuel.

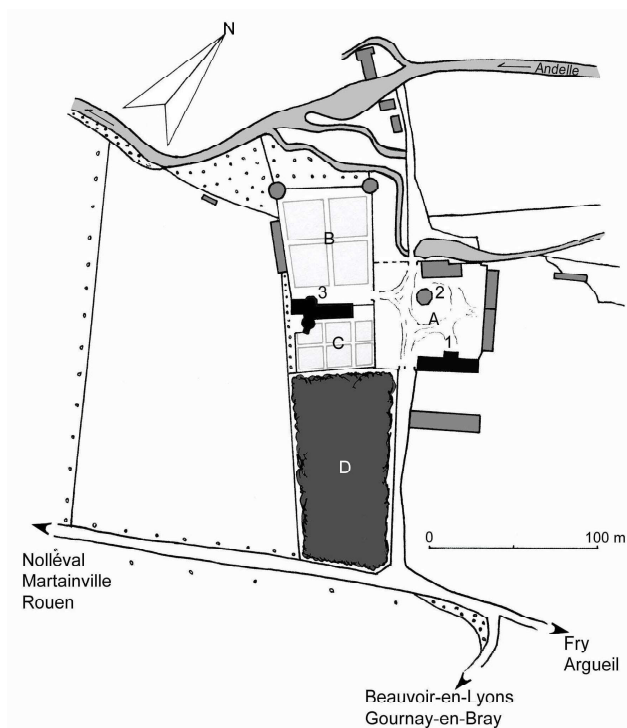


Fig. 531. Normanville. Plan d'ensemble restitué sur fond de plan cadastral ancien.  
 A : basse-cour (1 : logis du fermier ; 2 : colombier) ; B : cour (3 : maison seigneuriale) ; C : jardin ; D : parc.



Fig. 532. Normanville. Le colombier.



Fig. 533. Normanville. Bâtiment principal. Élévation postérieure (sud). Carte postale, vers 1910.



Fig. 534. Normanville. Bâtiment principal vu à l'est.



Fig. 535. Normanville. Bâtiment principal. Elévation postérieure (sud).

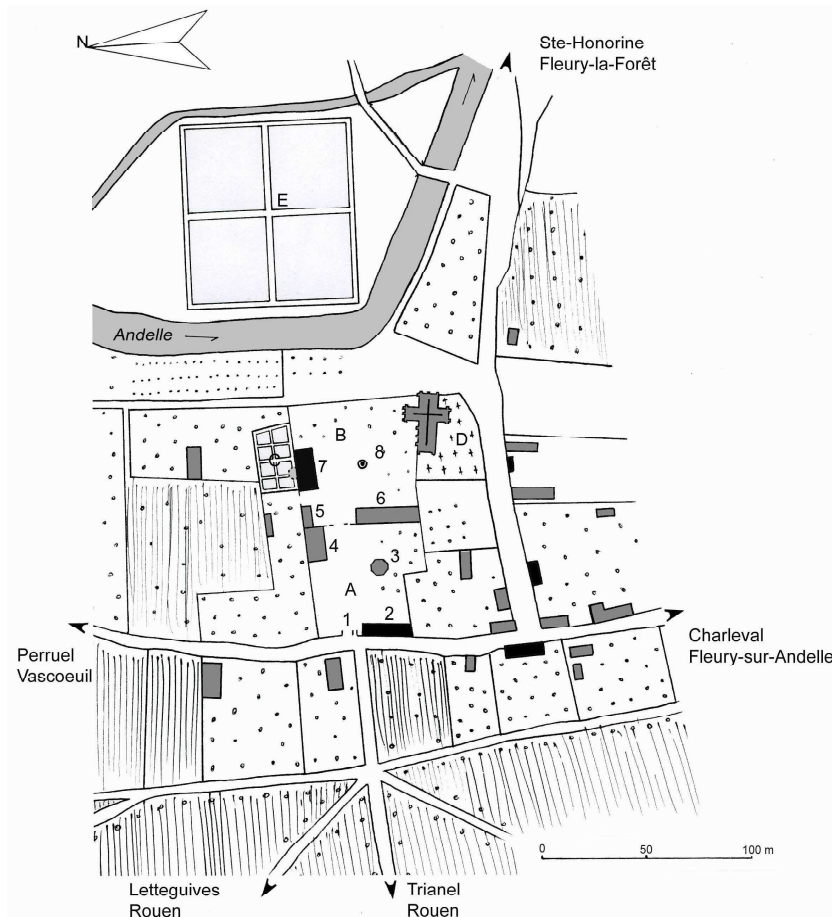


Fig. 536. Perriers-sur-Andelle. Plan d'ensemble restitué sur fond de plan terrier de 1673  
(Arch. dép. Seine-Maritime, terrier n° 158 bis).

A : avant-cour (1 : portail ; 2 : logis du fermier ; 3 : colombier ; 4 : petite grange) ; B : cour (5 : écurie ; 6 : grande grange ; 7 : maison seigneuriale ; 8 : puits) ; C : jardin d'agrément ; D : église paroissiale ; E : jardin potager.

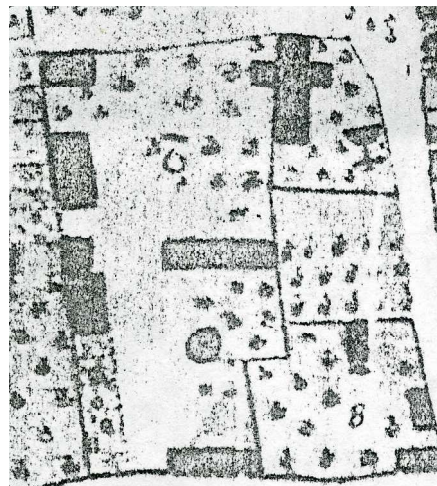


Fig. 537. Perriers-sur-Andelle. Plan de la baronnie en 1673 (détail).  
(Arch. dép. Seine-Maritime, terriers n° 158 bis).



Fig. 538. Perriers-sur-Andelle. Le colombier.



Fig. 539. Perriers-sur-Andelle. De gauche à droite : petite grange, remise et écuries.



Fig. 540. Perriers-sur-Andelle. Bâtiment principal vu à l'ouest.



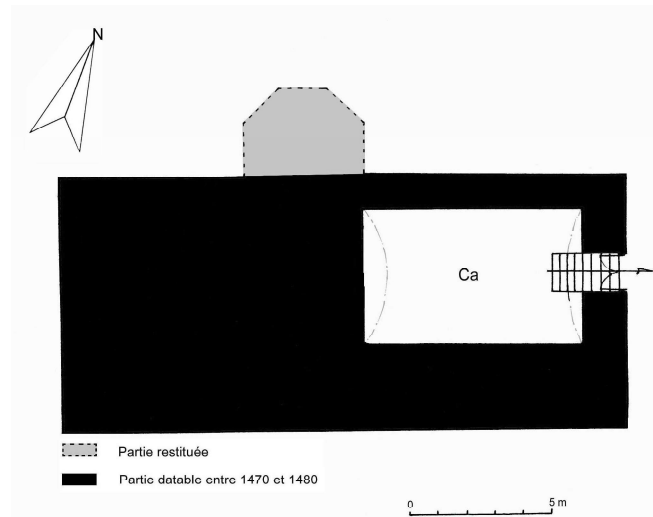


Fig. 541a. Perriers. Plan restitué du sous-sol entre 1470 et 1480.  
Ca : cave.

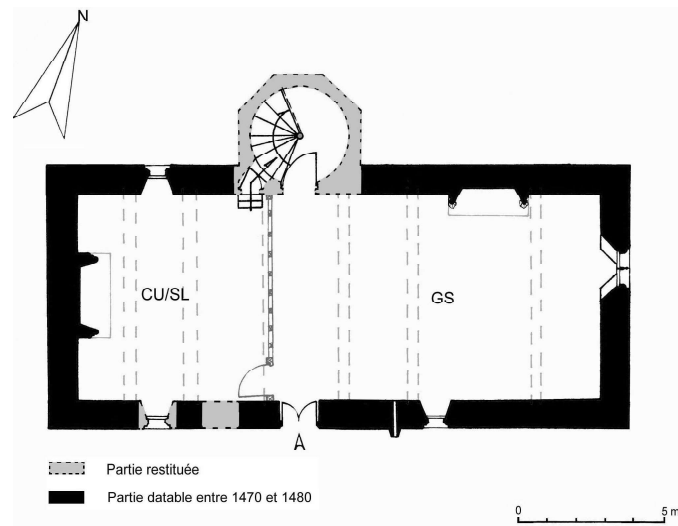


Fig. 541b. Perriers. Plan restitué du rez-de-chaussée entre 1470 et 1480.  
CU/SL : cuisine/sallete ; GS : grande salle.

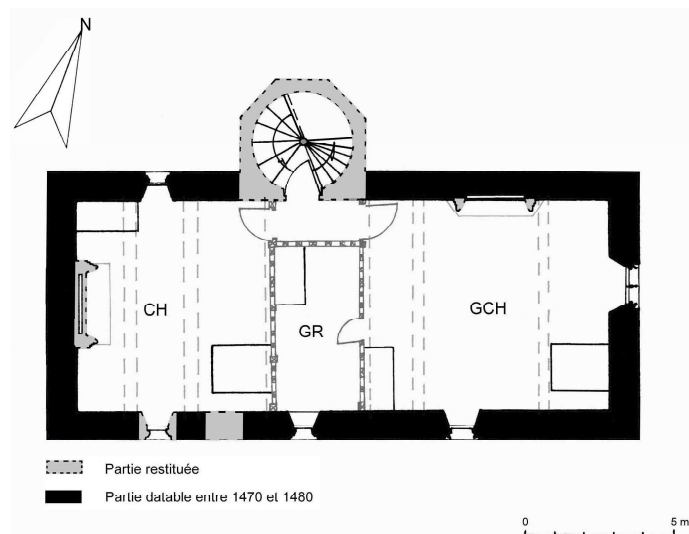


Fig. 541c. Perriers. Plan restitué du premier étage entre 1470 et 1480.  
CH : chambre ; GCH : grande chambre ; GR : garde-robe.

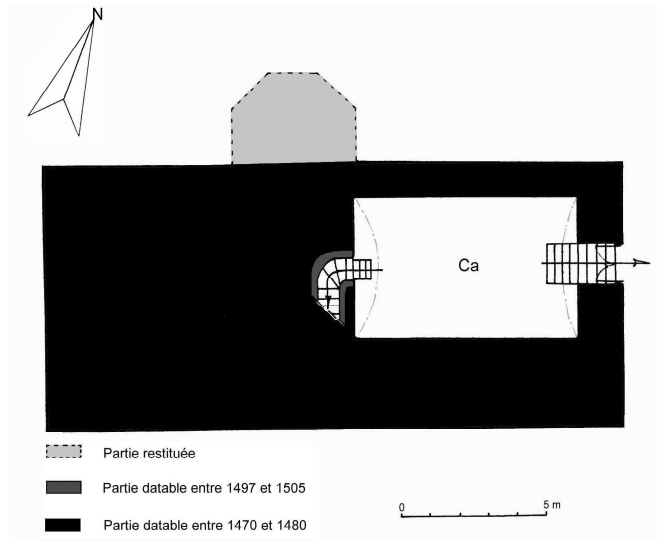


Fig. 542a. Perriers. Plan restitué du sous-sol entre 1497 et 1505.  
Ca : cave.

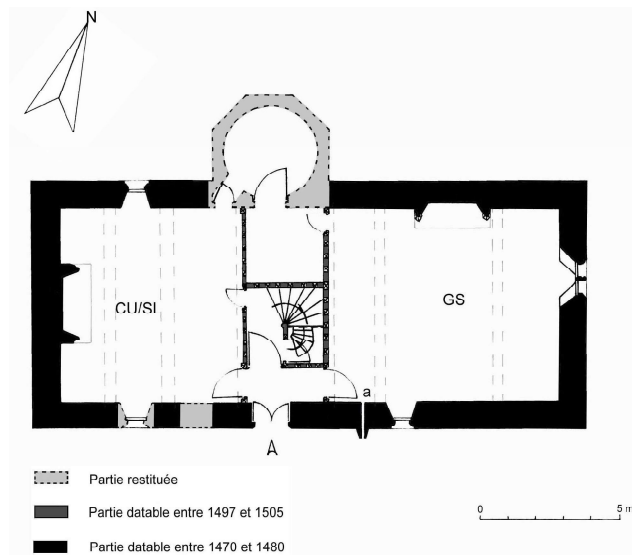


Fig. 542b. Perriers. Plan restitué du rez-de-chaussée entre 1497 et 1505.  
a : conduit d'évacuation d'eau d'un lave-main ; CU/SL : cuisine/sallette ; GS : grande salle.

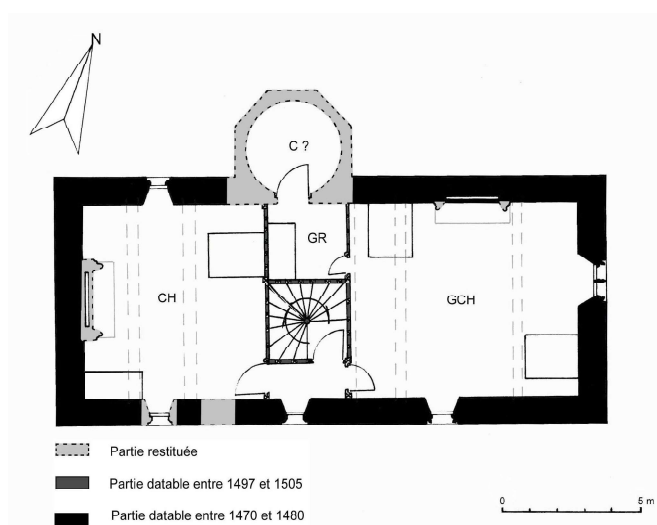


Fig. 542c. Perriers. Plan restitué du premier étage entre 1497 et 1505.  
CH : chambre ; GCH : grande chambre ; GR : garde-robe.



Fig. 543. Perriers-sur-Andelle. Bâtiment principal. La porte d'entrée.  
Les armoiries et la crose abbatiale sont bûchées.



Fig. 544. Perriers-sur-Andelle. Bâtiment principal. Mur pignon vers la vallée de l'Andelle (est).



Fig. 545. Perriers-sur-Andelle. Bâtiment principal. Élévation postérieure.



Fig. 546. Perriers-sur-Andelle. Bâtiment principal. L'espace de dégagement derrière la porte d'entrée du logis (à gauche) : en face, la porte de la cuisine/*sallette* ; à droite, la porte de l'escalier dans-œuvre.



Fig. 547. Perriers-sur-Andelle. Bâtiment principal. Piédroit gauche de la cheminée de la *grande salle*.



Fig. 548. Perriers-sur-Andelle. Bâtiment principal.  
Fenêtre à coussièges dans la *grande salle* (mur pignon oriental).



Fig. 549. Perriers-sur-Andelle. Bâtiment principal.  
Cloison de refend occidental de la *grande salle* et de la *grande chambre*.



Fig. 550. Perriers-sur-Andelle. Bâtiment principal.  
Cheminée de la cuisine/*sallette*.



Fig. 551. Perriers-sur-Andelle. Bâtiment principal.  
Le petit espace de dégagement du premier étage : la porte de l'escalier à gauche, la porte (murée) de la *grande chambre* en face.

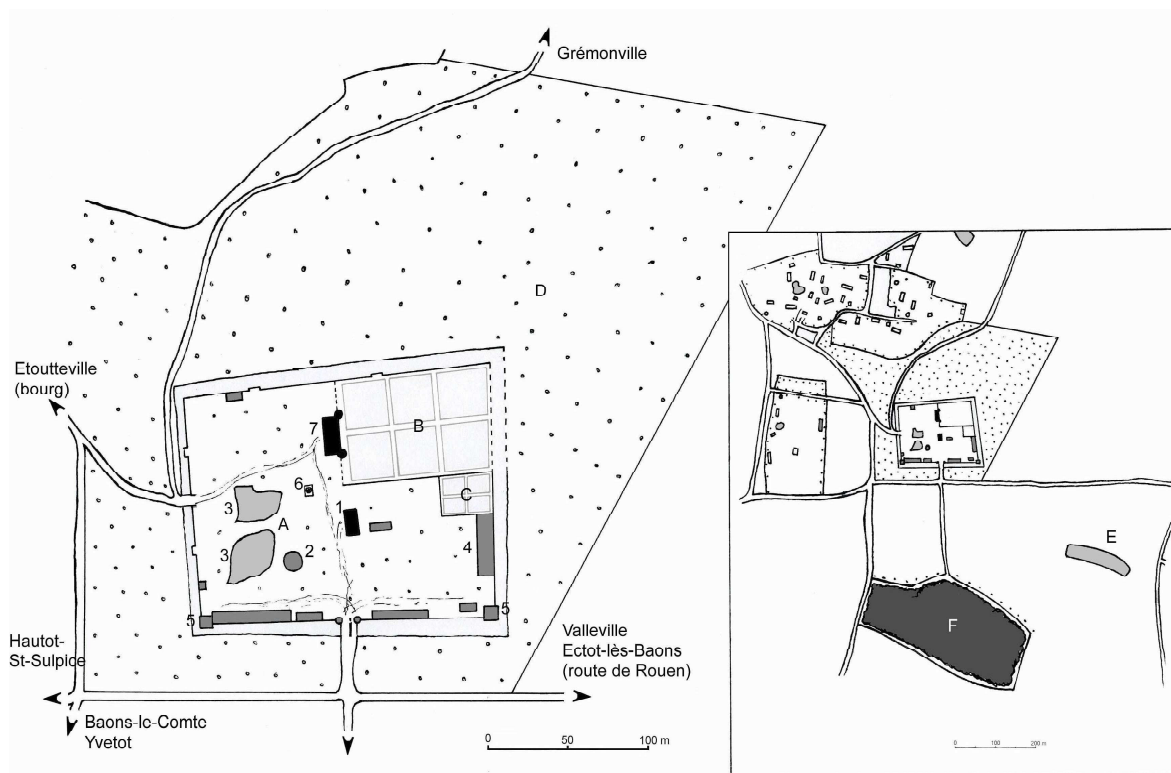


Fig. 552. Le Plain-Bosc. Plans d'ensemble restitués sur fond de plans cadastraux anciens.  
 A : cour (1 : logis du fermier ; 2 : colombier ; 3 : mare ; 4 : grange ; 5 : pavillon de défense ; 6 : puits ; 7 : maison seigneuriale) ; B : jardin d'agrément ; C : jardin potager ; D : verger ; E : vivier ; F : parc.



Fig. 553. Le Plain-Bosc. Portail d'entrée principal du manoir (au sud).



Fig. 554. Le Plain-Bosc. Pavillon à l'angle sud-ouest de l'enclos manorial.



Fig. 555. Le Plain-Bosc. Le colombier.



Fig. 556. Le Plain-Bosc. Le bâtiment principal vu à l'ouest.



Fig. 557. Le Plain-Bosc. Bâtiment principal. Façade sur cour. Porte d'entrée.



Fig. 558. Le Plain-Bosc. Bâtiment principal. Façade postérieure (est).





Fig. 559. Le Plain-Bosc. Bâtiment principal. Fenêtre de la façade postérieure.



Fig. 560. Le Plain-Bosc. Bâtiment principal. Côté sud.

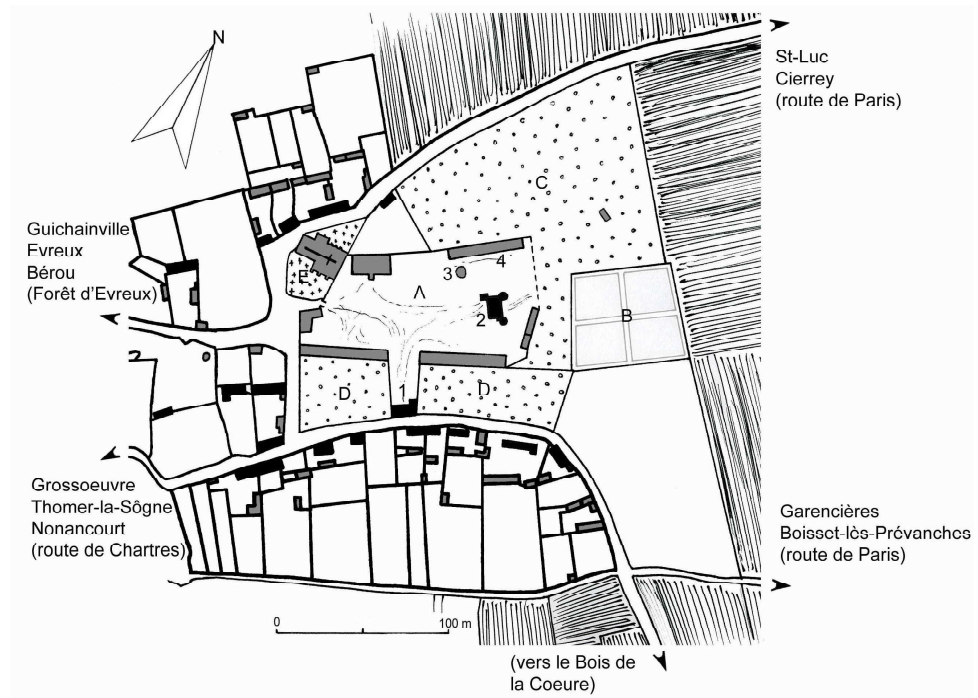


Fig. 561. Prey. Plan d'ensemble restitué sur fond de plan cadastral ancien.

A : cour (1 : pavillon d'entrée aujourd'hui disparu ; 2 : maison seigneuriale ; 3 : colombier ; 4 : granges) ; B : jardin ; C : verger ; D : verger ; E : église paroissiale.

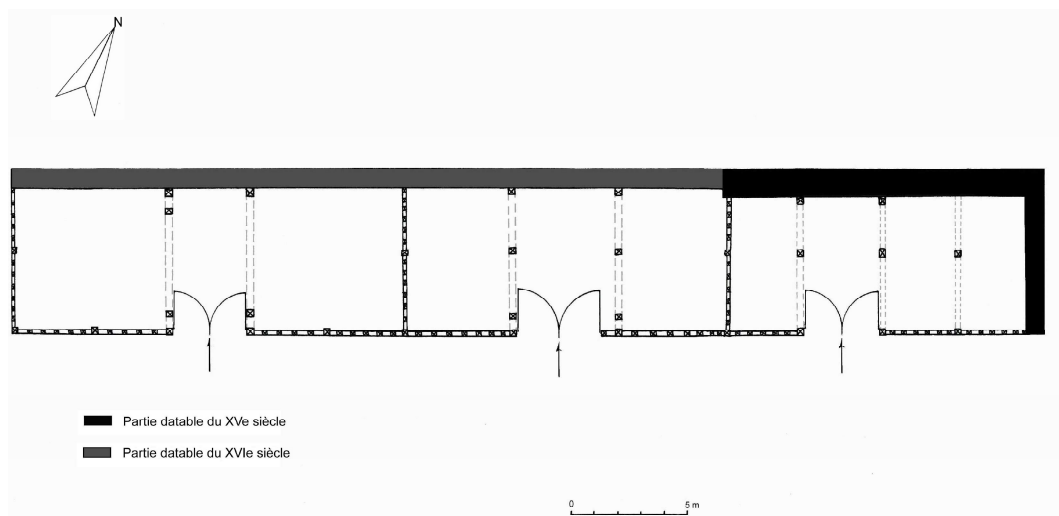


Fig. 562. Prey. Restitution des granges.



Fig. 563. Prey. Les granges au nord de la cour.

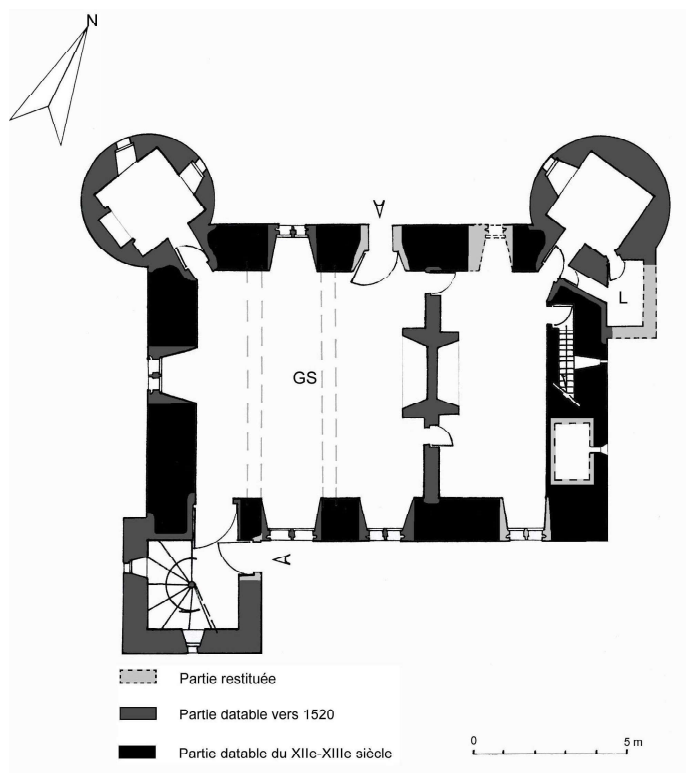


Fig. 564a. Prey. Plan restitué du rez-de-chaussée vers 1520.  
GS : grande salle ; L : latrine.

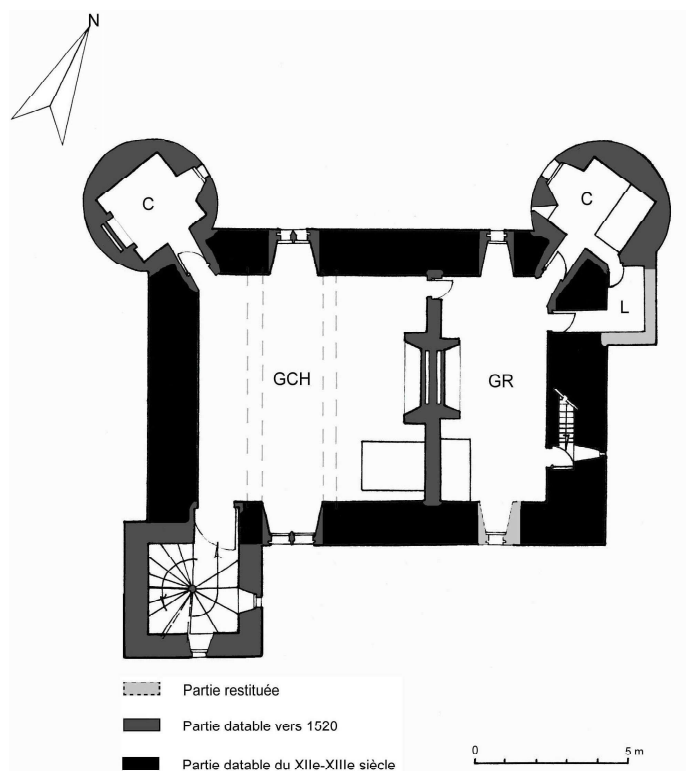


Fig. 564b. Prey. Plan restitué du premier étage vers 1520.  
C : cabinet ; GCH : grande chambre ; GR : garde-robe ; L : latrine.



Fig. 565. Prey. Bâtiment principal. Façade principale (sud).



Fig. 566. Prey. Bâtiment principal. Façade principale. Fenêtre au premier étage.  
A gauche, la porte d'entrée murée du logis primitif.

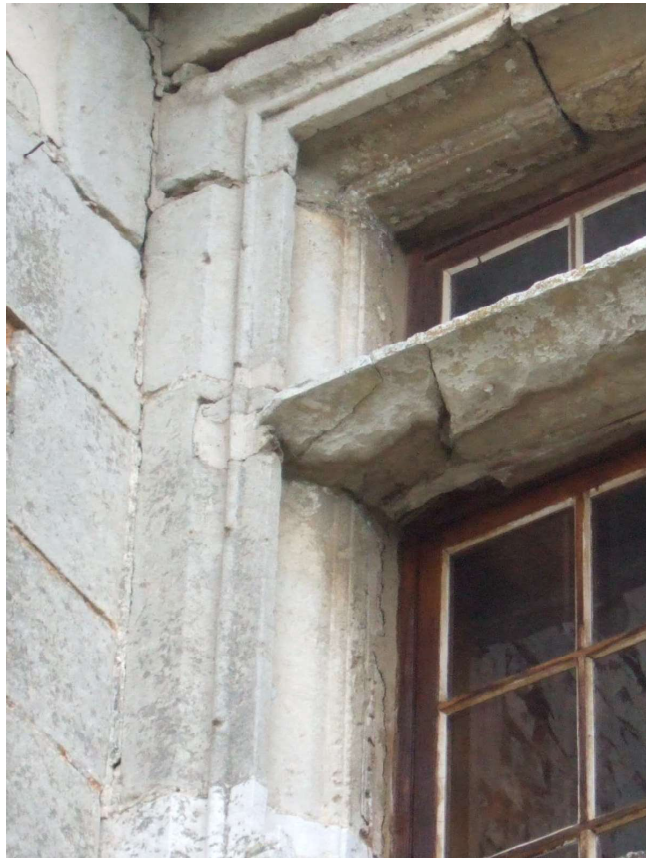


Fig. 567. Prey. Bâtiment principal. Façade principale.  
Ebrasement de la grande fenêtre du premier étage.



Fig. 568. Prey. Bâtiment principal. Façade postérieure (nord).

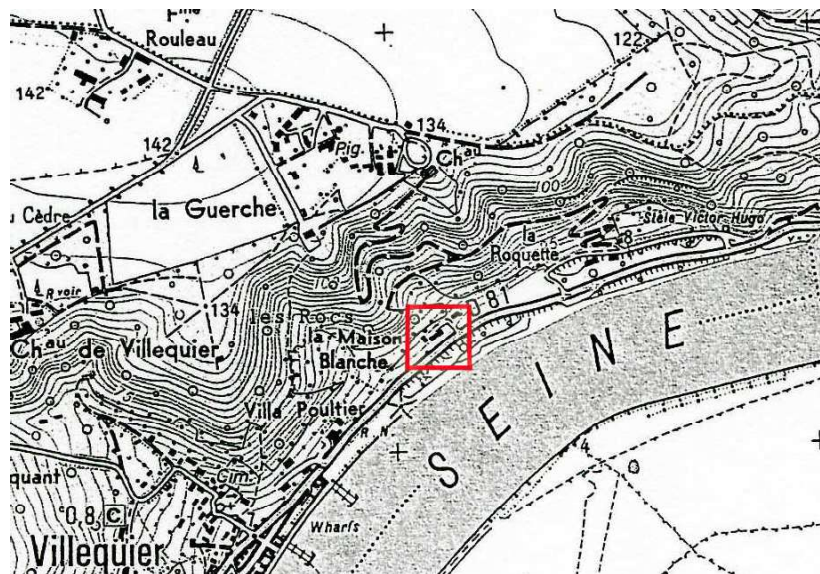


Fig. 569. Les Rocques. Le domaine est appelé la « Maison Blanche » (extrait de la carte IGN).



Fig. 570. Les Rocques. Plan d'ensemble restitué sur fond de plan cadastral ancien, entre 1522 et 1532.  
 A : verger ; B : cour (1 : logis seigneurial ; 2 : terrasse et escaliers descendant au verger et au jardin) ;  
 C : jardin ; D : basse-cour (3 : colombier ; 4 : pressoir ; 5 : écurie, étable).

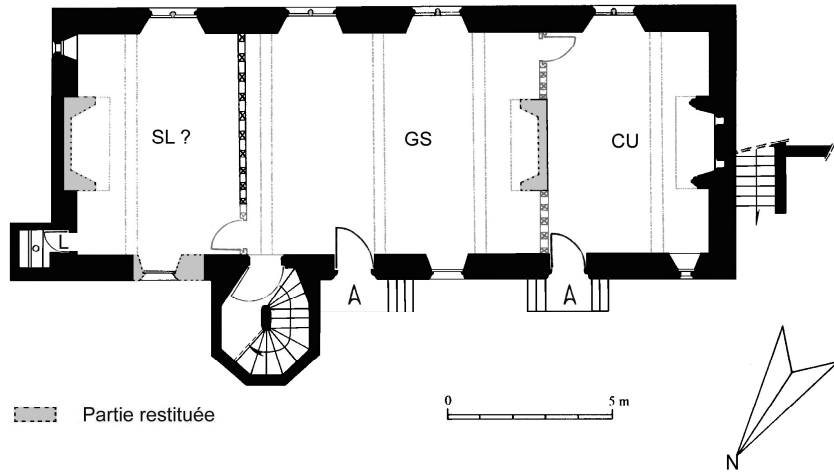


Fig. 571a. Les Rocques. Plan restitué du rez-de-chaussée entre 1522 et 1532.  
 CU : cuisine ; GS : grande salle ; L : latrine ; SL : sallette.

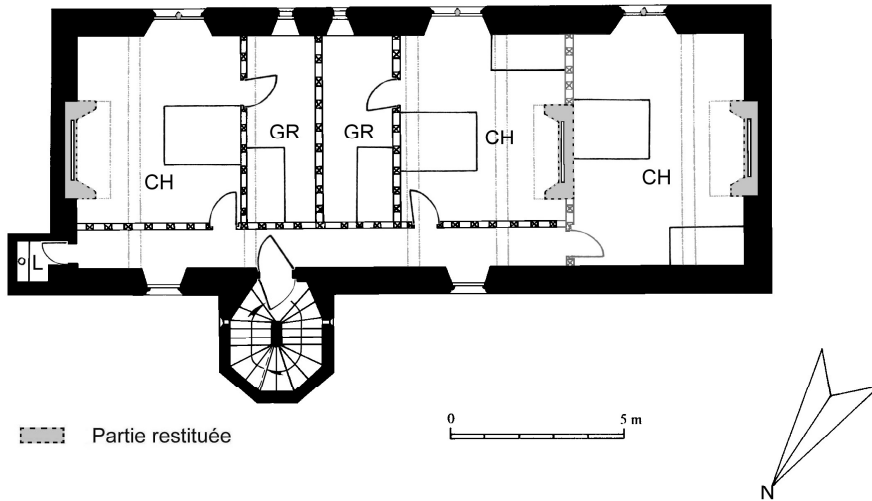


Fig. 571b. Les Rocques. Plan restitué du premier étage entre 1522 et 1532.  
 CH : chambre ; GR : garde-robe ; L : latrine.



Fig. 572. Les Rocques. Bâtiment principal vu à l'ouest en 1970.

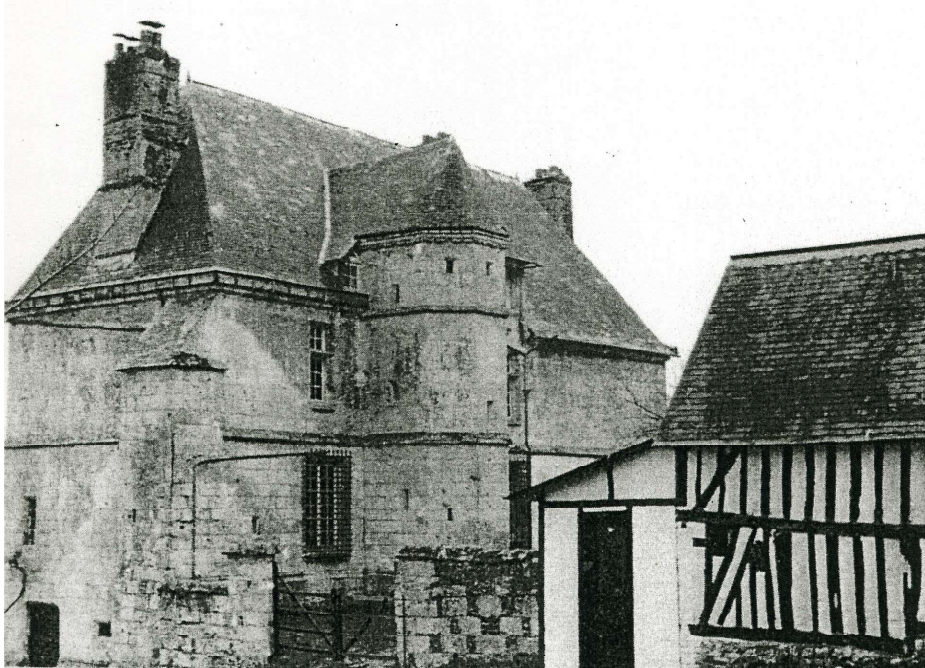


Fig. 573. Les Rocques. Bâtiment principal vu au nord en 1970.



Fig. 574. Les Rocques. Bâtiment principal. Façade sur le jardin (sud-est).





Fig. 575. Les Rocques. Bâtiment principal. Ancien châssis à claires-voies d'une fenêtre remonté dans une porte actuelle.



Fig. 576. Eglise St-Martin de Villequier. Vitrail du combat naval entre la « Salamandre » et des navires espagnols, 1523 : les quatre combattants au centre sont certainement les donateurs, dont Jean et Robert Busquet (*Corpus Vitrearum Haute-Normandie* 2001, pl. LIX).

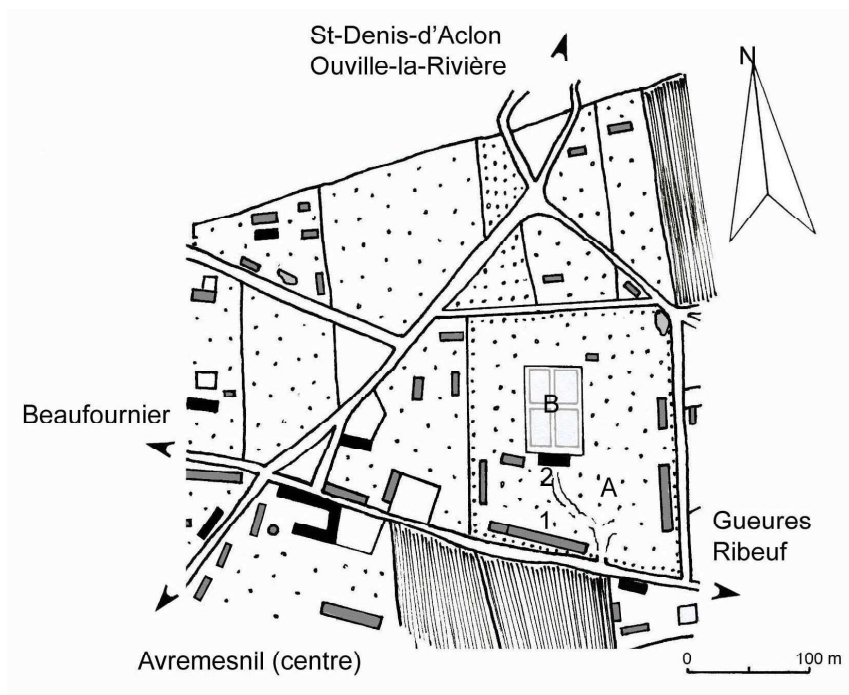


Fig. 577. Saffray. Plan d'ensemble restitué sur fond de plan cadastral ancien.  
A : cour (1 : écuries, étables ; 2 : logis seigneurial) ; B : jardin.



Fig. 578. Saffray. Bâtiment principal. Façade sur cour (sud.).



Fig. 579a



Fig. 579b

Fig. 579a et b. Saffray. Bâtiment principal. Travée de fenêtres à gauche et à droite de la façade sur cour.



Fig. 580. Saffray. Bâtiment principal. Façade postérieure (nord).

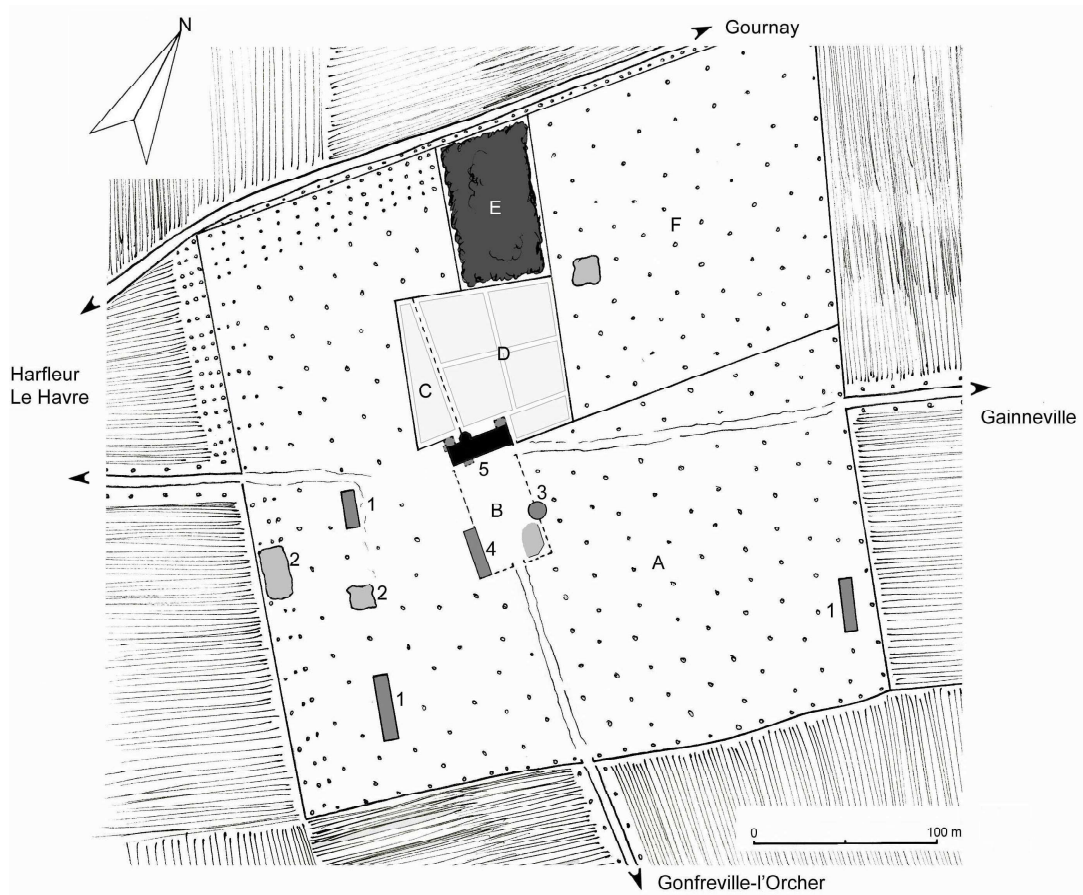


Fig. 581. Sénytot. Plan d'ensemble restitué sur fond de plan cadastral ancien, vers 1536.  
 A : basse-cour (1 : bâtiment de dépendance ; 2 : mare) ; B : cour (3 : colombier ; 4 : écurie ? ; 5 :  
 maison seigneuriale) ; C : jardin potager ? ; D : jardin d'agrément ; E : parc ; F : verger.

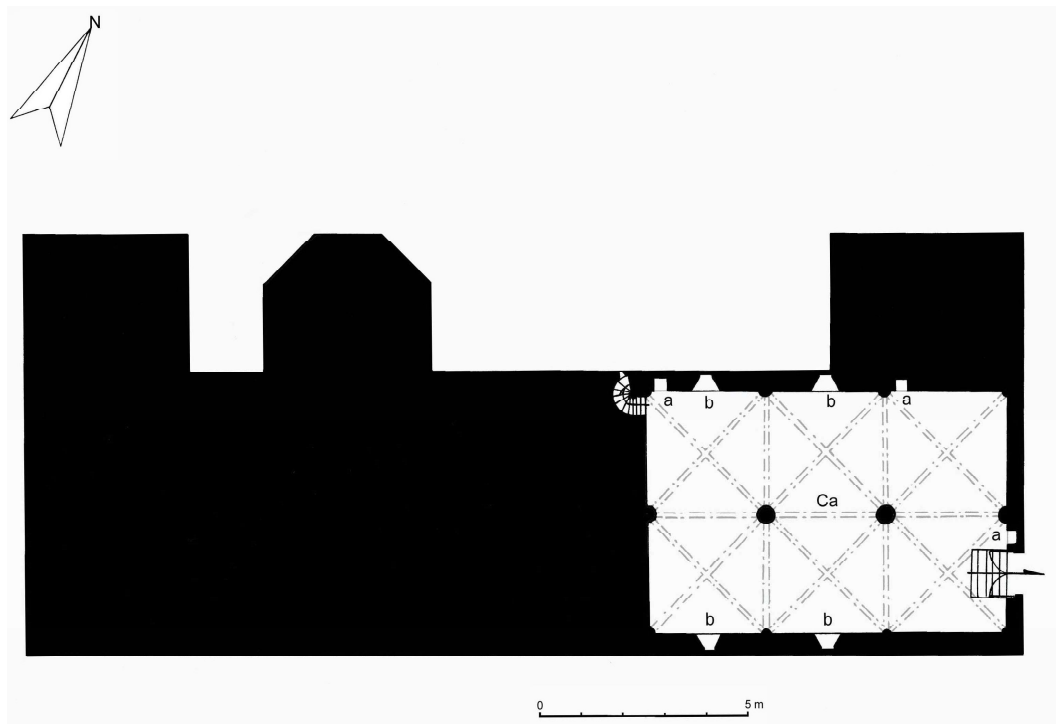


Fig. 582a. Sénytot. Plan restitué du sous-sol entre 1528 et 1536.  
 a : placard ; b : soupirail ; Ca : cave.

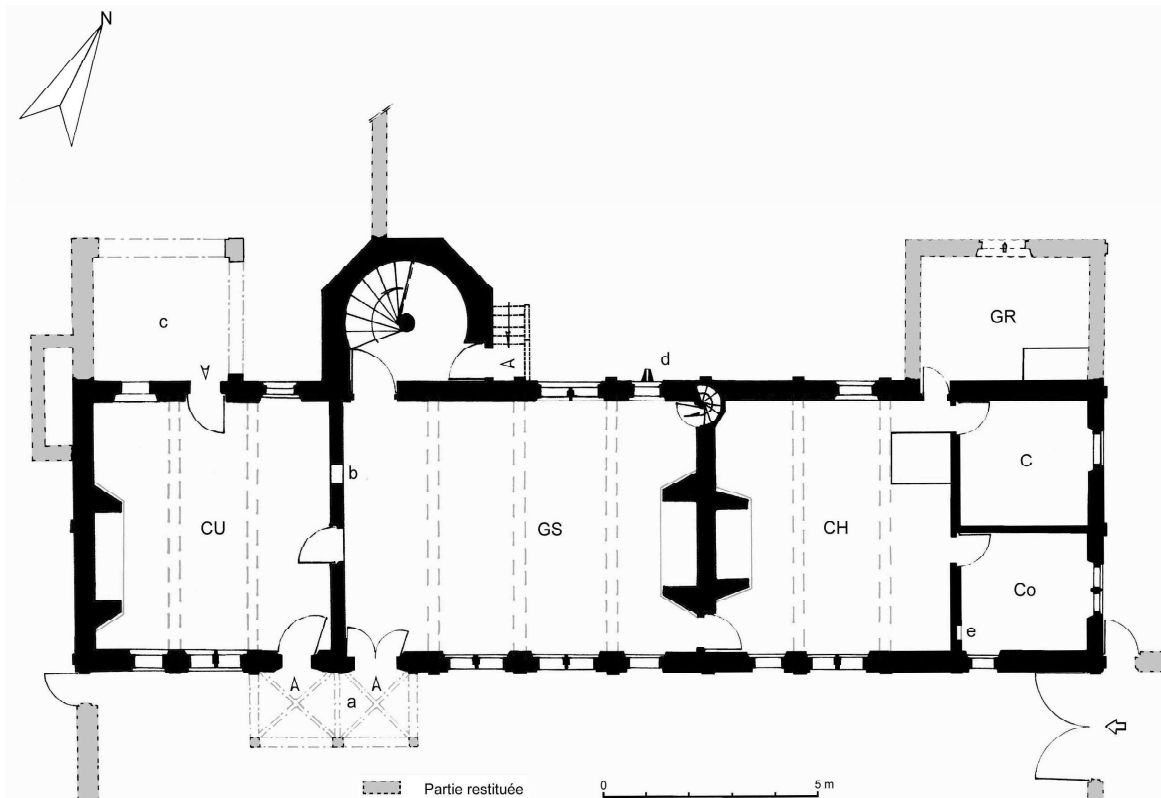


Fig. 582b. Sénitot. Plan restitué du rez-de-chaussée entre 1528 et 1536.  
 a : porche ; b : passe-plat ; c : portique ; CU : cuisine ; C : cabinet ; CH : chambre du seigneur ; Co : comptoir ;  
 d : conduit d'évacuation ; GR : garde-robe ; GS : *grande salle*.

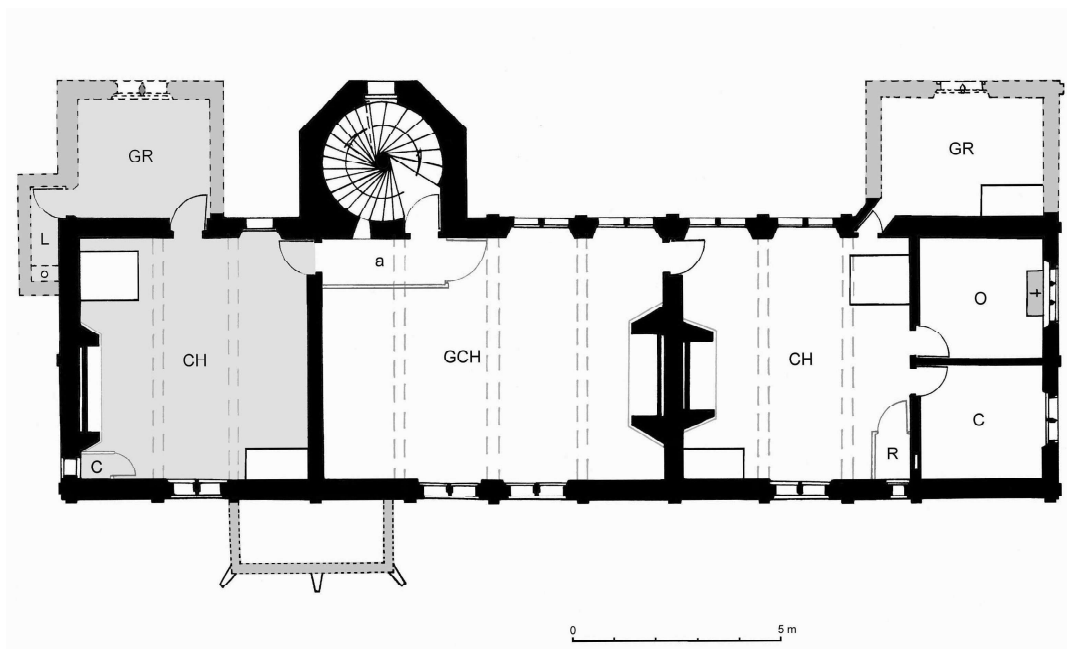


Fig. 582c. Sénitot. Plan restitué du premier étage entre 1528 et 1536 (en gris clair : logis du roi).  
 a : tambour ; C : cabinet ; CH : chambre ; GCH : *grande chambre* ; GR : garde-robe ; L : latrine ; O : oratoire ;  
 R : retrait.

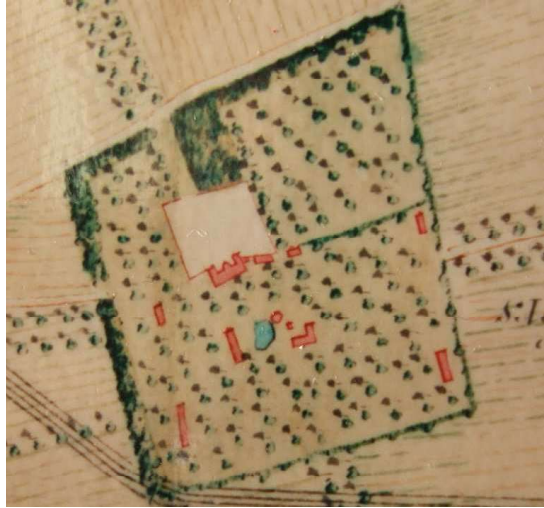


Fig. 583. Sénitot. Le *pourpris* représenté dans l'atlas Trudaine.  
(BnF, Atlas Trudaine, route de Rouen au Havre, CP F/14 bis\*/8502/Planche 40).



Fig. 584. Sénitot. Bâtiment principal. Façade principale (sud).



Fig. 585. Sénitot. Bâtiment principal. Façade principale. Perron, portes d'entrée et vestiges du porche.



Fig. 586. Sénitot. Bâtiment principal. Façade principale. Fenêtres du rez-de-chaussée.



Fig. 587. Sénitot. Bâtiment principal. Grande lucarne au centre de la façade principale.



Fig. 588a et b. Sénitot. Bâtiment principal. Vestiges des murs de clôture et de leur porte à l'extrémité gauche (ouest) et droite (est) de la façade principale.



Fig. 589. Sénitot. Bâtiment principal. Tour d'escalier en façade postérieure (nord).  
En partie inférieure de la tour, vestiges du mur de clôture entre les deux jardins.



Fig. 590. Sénitot. Bâtiment principal. Façade postérieure (nord).



Fig. 591. Sénitot. Bâtiment principal. Partie gauche (est) de la façade postérieure.



Fig. 592. Sénitot. Bâtiment principal. Partie droite (ouest) de la façade postérieure.





Fig. 593. Sénitot. Bâtiment principal. Cheminée de la cuisine.



Fig. 594. Sénitot. Bâtiment principal. Cheminée de la grande salle.



Fig. 595a

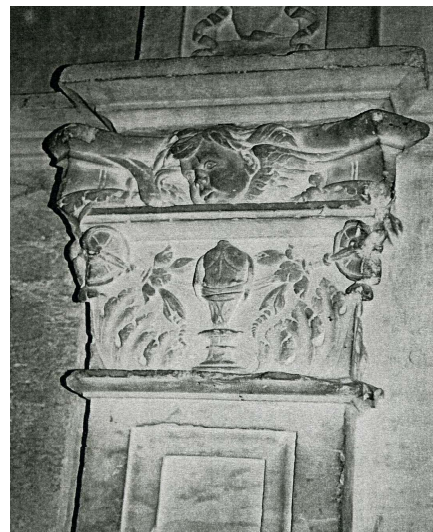


Fig. 595b

Fig. 595a et b. Sénitot. Bâtiment principal. Cheminée de la chambre ouest du premier étage (*chambre du roi*?).  
Chapiteaux des piédroits droit et gauche.



Fig. 596. Sénitot. Bâtiment principal. Sommet de la cage d'escalier.  
Détail d'un culot et des départs d'une voûte.

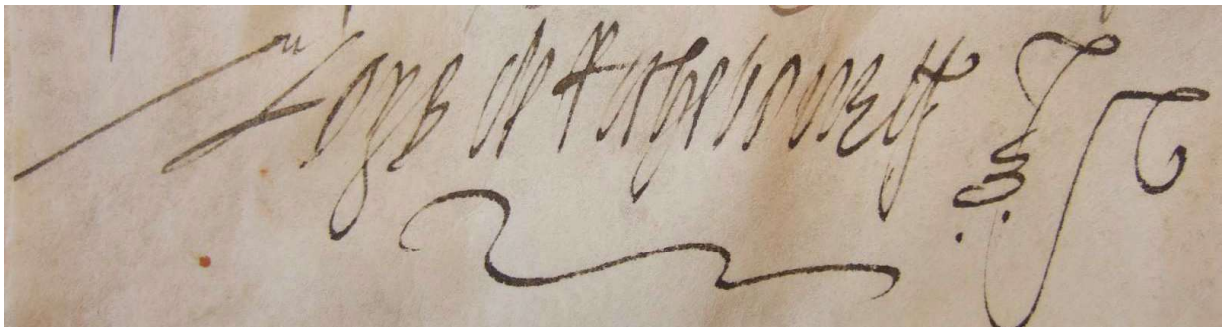


Fig. 597. Signature de Louis de Richebourg au bas d'une quittance datée du 28 février 1536 (n.st.).  
(BnF, Pièces orig. 2478, n° 55.740 (dossier Richebourg), pièce n° 10).



Fig. 598. « SEEL DE LOUIS DE RICHEBOURG » au bas de la même quittance.

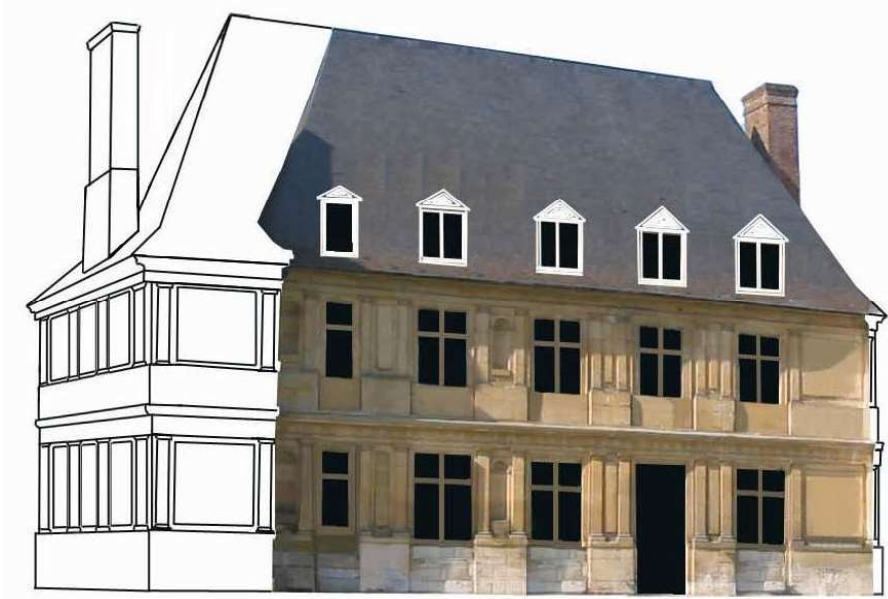


Fig. 599. Le Taillis. Restitution de la façade sud du bâtiment principal vers 1550. (la forme et les dimensions des lucarnes ne sont pas attestées).

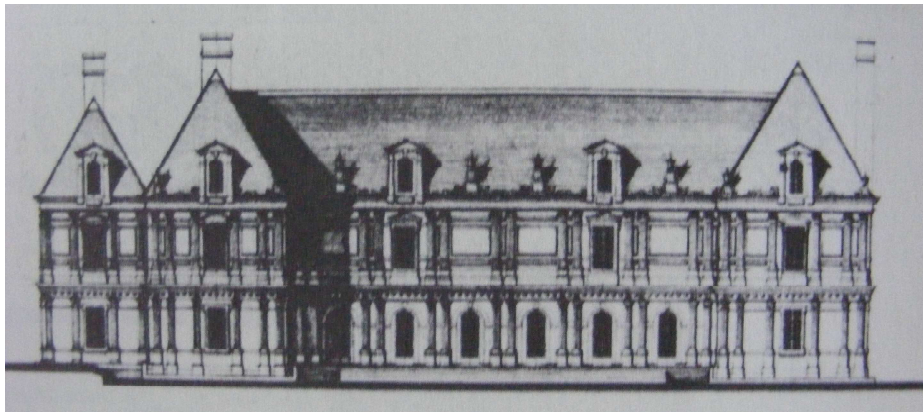


Fig. 600. Paris, Hôtel du cardinal de Meudon bâti en 1540-1545. Elévation restituée par Don Johnson pour David Thomson (publié par CHATENET 2002, fig. 154 p. 294).



Fig. 601. Le Taillis. Bâtiment principal. Corps de logis du milieu du XVI<sup>e</sup> siècle.



Fig. 602. Le Taillis. Façade sud. Fenêtre du rez-de-chaussée.



Fig. 603. Le Taillis. Façade sud. L'ordre dorique, avec ses métopes en table carré.

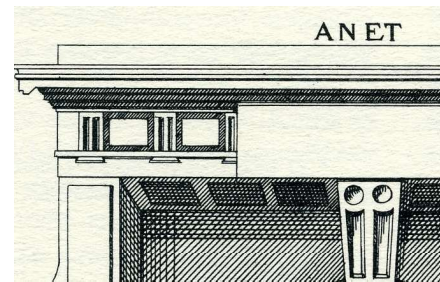


Fig. 604. Château d'Anet. Détail de l'entablement du corps d'entrée de la basse-cour (gravure de Jacques Androuet Du Cerceau, *Les plus excellents bastiments de France*, vol. II, 1579).