



N° d'ordre NNT : 2022LYO20028

THÈSE de DOCTORAT DE L'UNIVERSITÉ LUMIÈRE LYON 2

École Doctorale : ED 484

Lettres, Langues, Linguistique et Arts

Discipline : Lexicologie et Terminologie Multilingues et Traduction

Soutenue publiquement le 24 novembre 2022, par :

Parichart CHARERNWIWATTHANASRI

A Contrastive Study of English and Thai Compounding and Lexical Blending.

Devant le jury composé de :

Jim WALKER, Professeure des Universités, Université Lumière Lyon 2, Président

Alexandra BAGASHEVA, Professeure, Université de Sofia, Rapporteuse

Rattana CHANTHAO, Maîtresse de conférences HDR, Université de Khon Kaen, Rapporteuse

Gordana LALIC-KRSTIN, Maîtresse de conférences HDR, University of Novi Sad, Examinatrice

Vincent RENNERT, Professeur des Universités, Université Lumière Lyon 2, Co-Directeur de thèse

Sombat KHRUATHONG, Maître de conférences émérite HDR, Université Prince de Songka, Co-Directeur de thèse

Contrat de diffusion

Ce document est diffusé sous le contrat *Creative Commons* « [Paternité – pas d'utilisation commerciale - pas de modification](#) » : vous êtes libre de le reproduire, de le distribuer et de le communiquer au public à condition d'en mentionner le nom de l'auteur et de ne pas le modifier, le transformer, l'adapter ni l'utiliser à des fins commerciales.

RÉSUMÉ

Étude Contrastive Anglais-Thaï des Procédés de Composition et d'Amalgamation Lexicale

Cette thèse vise à étudier les composés et amalgames lexicaux dans les langues anglaise et thaïlandaise afin d'examiner dans une perspective contrastive et croisée deux ensembles de composés nominaux et deux ensembles d'amalgames lexicaux. Cette thèse est composée de 10 chapitres décrits comme suit.

Chapitre 1 Introduction

Le chapitre 1 décrit la conception et les procédures de l'étude. Il est divisé en trois sections : la justification de l'étude, l'objectif de l'étude, et la méthodologie de recherche, la collecte et l'analyse des données.

L'objectif de cette thèse est de réaliser une analyse comparative des procédés de composition et d'amalgamation lexicale dans les langues thaïlandaise et anglaise. Dans cette étude, les données des deux langues ont été collectées manuellement à partir de dictionnaires de mots nouveaux. Il y a quatre ensembles de données :

(1) 473 noms composés thaïlandais ont été recueillis dans les trois volumes du Royal Thai Dictionary of New Words, un dictionnaire thaï standard publié par le Bureau de la Société royale. Les trois volumes du Royal Thai Dictionary of New Words ont été publiés respectivement en 2007, 2009 et 2011, afin de recueillir les nouveaux mots et les nouveaux sens du thaï actuel.

(2) 247 noms composés anglais ont été collectés à partir de l'Oxford Dictionary of New Words (ODNW) publié en 1998 (Knowles and Elliott, 1997). L'ODNW couvre les mots nouveaux qui ont fait l'actualité au cours de la décennie et demie comprise entre le début des années 1980 et le milieu des années 1990.

(3) 35 amalgames lexicaux thaïlandais (sur 37. 104 mots) ont été collectés manuellement à partir des trois volumes du Royal Institute Dictionary of New words, publiés en 2007, 2009 et

2011, et du Royal Institute Dictionary of Coined Words (Neologisms), une version en ligne, publiée en 2016 par l'Office of the Royal Society qui est responsable du Royal Thai Dictionary (c'est-à-dire le dictionnaire officiel de la Thaïlande) disponible en ligne depuis 2019. Nous avons initialement l'intention d'utiliser uniquement les trois volumes du Royal Thai Dictionary of New words pour la collecte des données, comme pour les composés nominaux thaïlandais, mais seulement deux amalgames furent trouvés, ce qui n'était pas adéquat pour un aperçu de ce phénomène morphologique en thaï contemporain.

(4) 100 amalgames lexicaux anglais ont été collectés manuellement à partir de trois dictionnaires différents : 1) l'Oxford Dictionary of New Words (Knowles and Elliott, 1998), 2) *20th-century words : the story of the new words in English over the last hundred years* (Ayto, 1999), et 3) l'Oxford English Dictionary (OED). Nous avons de même initialement l'intention de collecter uniquement les amalgames lexicaux de l'Oxford Dictionary of New Words (ODNW), qui est la source des composés nominaux anglais de notre corpus ; cependant, le nombre d'unités obtenues était insuffisant. Par conséquent, nous avons consulté les ouvrages *20th-century words : the story of the new words in English over the last hundred years* (Ayto, 1999), et *Oxford English Dictionary* (OED) pour trouver davantage de amalgames lexicaux apparus entre la fin du 20^{ème} siècle et le début du 21^{ème} (1990-2010).

Pour l'analyse des données, nous nous sommes focalisée sur deux aspects des composés et des amalgames lexicaux dans les langues thaï et anglaise :

- 1) d'abord la classification formelle,
- 2) puis les caractéristiques sémantiques de ces unités.

Deux ensembles de données sur les noms composés en thaï et en anglais ont été analysés pour examiner le nombre et les structures des éléments attestés dans les noms composés, la typologie sémantique des composés (au premier chef, la division entre composés coordinatifs et composés subordonatifs), leur fonctionnement en termes de tête sémantique et les décalages métaphonymiques qui peuvent être détectés (c'est-à-dire les différents degrés d'opacification, en distinguant composés littéraux et composés figuratifs). Les résultats dans les deux langues ont été

examinés afin de déterminer les similitudes et les différences entre les différents composés nominaux. Deux ensembles de données sur les amalgames lexicaux en thaï et en anglais ont de même été analysés afin de déterminer les catégories lexicales entrant en jeu dans le phénomène d'amalgamation, les différents types de combinaisons de catégories lexicales, les différents modèles d'accourcissement lexical, les différents types de chevauchement de segments et de troncation phonologique, ainsi que les différents types de centricité sémantique (c'est-à-dire la localisation de la tête sémantique) et les décalages métaphtonymiques. Tout comme les ensembles de données sur les composés nominaux, les résultats de l'analyse des amalgames lexicaux dans les deux langues ont été comparés afin d'examiner les similitudes et les différences.

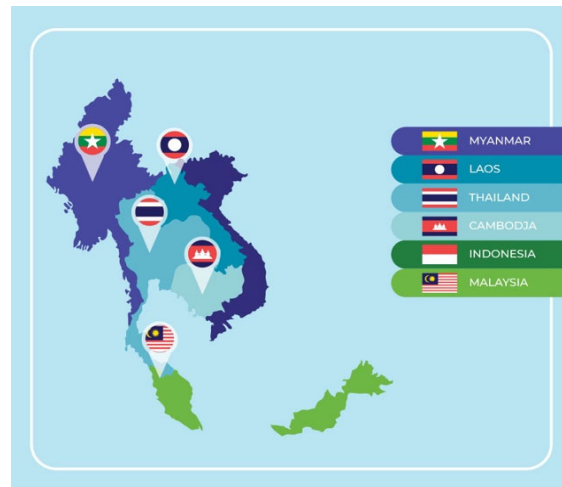
À la fin de l'étude, les composés et les amalgames lexicaux de chaque langue ont été étudiés d'un point de vue onomasiologique et concurrentiel.

Chapitre 2 Introduction à la langue thaïe

Le chapitre 2 présente la langue thaïe et ses principales caractéristiques linguistiques qui sont nécessaires à la présente étude en tant qu'informations de base notamment pour les lecteurs non thaïs, ainsi que les fondements des procédés morphologiques de la composition nominale et de l'amalgamation lexicale en thaï.

Le Royaume de Thaïlande est le 50ème plus grand pays du monde, et est divisé en 77 provinces politiques, Bangkok faisant office de capitale du pays (Tourism Authority of Thailand, 2017). La Thaïlande est située au centre de l'Asie du Sud-Est, et est bordée par le Myanmar, la mer d'Andaman, la République démocratique populaire lao, le Cambodge, la Malaisie et le golfe de Thaïlande, comme le montre la figure 1.

Figure 1 La Thaïlande et ses voisins



Source 1: www.canva.com

En Thaïlande, le thaï standard est la langue standard au niveau national, et il est accepté à l'échelle nationale comme langue officielle, lingua franca locale, langue d'enseignement, langue des matières scolaires, langue religieuse et langue littéraire (Prasithrathsint, 2005 : 51). Le thaï ne s'écrit pas en lettres romaines comme l'anglais. Les mots et les phrases thaïs sont écrits dans leur propre alphabet (par exemple, , " ~ Æ a £ØⓈ). Il existe 80 symboles dans le système d'écriture thaïlandais. Ils sont répartis en 44 consonnes, 32 voyelles et 4 tons, comme illustré sur le clavier de l'ordinateur dans la figure 2.

syllabe a un ton, et cela affecte le sens des mots, surtout dans les mots d'une syllabe comme le montre l'exemple ci-dessous.

Tonalité	Tonalité moyenne	Tonalité grave	Tonalité descendante	Tonalité haut	Tonalité montante
Marque de tonalité	ā	à	â	á	ǎ
Exemple thaïlandais	khā: (à venir)	khà: (un galanga)	khâ: (un esclave)	khá: (à vendre)	khǎ: (des jambes)

3. Au niveau de la syllabe, il y a au moins trois éléments phonologiques : une attaque, un noyau et un ton. Les formes des syllabes thaïes peuvent être résumées comme suit (Iwasaki and Ingkaphirom, 2009) :

C1 (C2) V^T (C3)

C1 = toute consonne

C2 = /w/, /l/, /r/

V = toute voyelle

T = Tonalité

C3 = /p/, /t/, /k/, /m/, /n/, /ŋ/, /j/, /w/

4. Le thaï est une langue classificatrice, qui utilise différents classificateurs pour compter différents types d'objets. En thaï, les classificateurs sont placés après les chiffres. Ils sont une composante obligatoire des phrases nominales contenant des chiffres. Par exemple, /tua/ est utilisé pour compter les animaux, comme indiqué dans l'exemple.

๓ ๓ ๓ ๓ ๓ /te ^h ǎn.lian.plā:.sǎ:m.tua/				
/te ^h ǎn/	/lian/	/plā:/	/sǎ:m/	/tua/
Je	alimenter	des poissons	trois	CLS
J'ai trois poissons.				

5. Le thaï est une langue de type Sujet-Verbe-Objet dans laquelle les catégories grammaticales telles que le nombre, le cas, le temps, l'aspect et le mode ne sont pas marquées par une flexion morphologique ; les marquages sont implicites, et leur identification dépend des environnements syntaxiques.

6. En termes de processus de formation des mots, comme en anglais, l'affixation, la reduplication, la composition, l'amalgamation lexicale, la troncation et l'acronymie sont tous utilisés pour construire de nouveaux mots. L'emprunt et le renversement structurel sont courants en thaï, comme dans d'autres langues.

Chapitre 3 Les composés nominaux en thaï

Le chapitre 3 décrit la structure des composés nominaux en thaï. L'analyse se base sur 333 noms composés recueillis dans les trois volumes du Royal Thai Dictionary of New Words. Tous les noms composés ont été sélectionnés manuellement, et ils ont été analysés afin de présenter une image détaillée de leurs principales caractéristiques formelles et sémantiques.

Le processus de composition est très productif en thaï. Dans cette étude, la composition nominale en thaï est définie comme un processus de formation de mots qui se compose généralement d'au moins deux constituants. Dans cette étude, les noms composés qui ont été recueillis sont constitués d'au moins deux lexèmes de catégories lexicales différentes, mais l'unité résultante est un nom. Le nombre d'éléments dans les composés va de deux à cinq éléments lexémiques, et les structures des noms composés sont variées ; nous avons relevé jusqu'à 36 modèles provenant d'une variété de catégories lexicales différentes, dont les cinq principales sont [Nom-Nom], [Nom-Adjectif], [Nom-Verbe], [Nom-Nom-Nom] et [Nom-Verbe-Nom]. Le résumé de la classification formelle des composés nominaux thaïlandais est illustré ci-dessous.

Tableau 1 Résumé de la classification formelle des composés nominaux thaïlandais

Classification formelle des composés nominaux en anglais						
			Mots sources	Glossaire	Signification	%
Nombre d'éléments	deux éléments	/lû:kmá:j/	/lû:k/ + /má:j/	des descendants – un arbre	dentelle	66,67
	trois éléments	/rá:nsàdùaksú:/	/rá:n/+sàdùak/+sú:/	un magasin- pratique## acheter	un commerce	27,63
	quatre éléments	/bâ:npà:mūaŋ thùn/	/bâ:n/ + /pà:/ + /mūaŋ/ + /thùn/	une maison-une forêt#cité-non civilisée	un pays non- développé	5,40
	cinq éléments	/k h â :ná:mró : . ná:mchā:/	/khâ/ + [ná:mró:n] + [ná:mchā :]	un coût-l'eau- chaude- l'eau - du thé	de l'argent du thé / pot-de- vin	0,30
	Total					
5 combinaisons lexicales majeures des entrées	N-N	/thũŋthálē:/	/thũŋ/ + /thálē:/	un sac – la mer	un duffle bag	36,63
	N-ADJ	/khō:ŋkâw/	/khō:ŋ/ + /kâw/	un truc- vieux	une antiquité	15,01
	V-N	/kòʔòk/	/kò/ + /ʔòk/	s'accrocher - la poitrine	une robe sans bretelles	10,81
	N-N-N	/ŋēnkōnthũŋ/	/ŋēn/ + /kōn/ + /thũŋ/	l'argent- un bas - un sac	un dollar de fond	9
	N-V-N	/jā:thā:lép/	/jā:/ + /thā:/ + /lép/	un médicament - peindre -les ongles	un vernis à ongles	9
Total						80,45

Du point de vue sémantique, les composés nominaux thaïlandais sont classés en deux catégories principales, à savoir les composés subordonnés et les composés coordonnés. La plupart des composés nominaux thaïlandais sont subordonnés, tandis que seuls quelques-uns d'entre eux sont

des composés de type coordonné. La position de la tête se trouve canoniquement à gauche, comme en français. Très peu d'entre eux ont la tête à droite. Le nombre de composés sémantiquement transparents est élevé, mais il est intéressant de noter que dans de nombreux noms composés, l'un des éléments est utilisé de manière métaphorique ou métonymique tandis que l'autre reste littéral ; en outre, le nombre de noms composés opaques, dans lesquels les deux éléments ne sont pas interprétés littéralement, est remarquablement élevé. Le résumé de la classification sémantique des noms composés thaïlandais est illustré ci-dessous.

Tableau 2 Résumé de la classification sémantique des composés nominaux thaïlandais

Classification formelle des composés nominaux en thaï						
			Mots sources	Glose	Signification	%
Type de composé	Subordinatif	/khǒnmên/	/ k h ǒ n / + /mên/	un poil - un porc- épic	une plume d'oie	97,89
	Coordinatif	/kòtbàtkòtmă:j/	/kòtbàt/ + /kòtmă:j/	une charte - une loi	une charte et une loi	2,11
	Total					100%
Nombre de têtes du composé nominal thaïlandais	une tête	/sàná:m/	/sà/ + /ná:m/	un canal - l'eau	une piscine	94,89
	deux têtes	/kòtbàtkòtmă:j/	/ k ò t b à t / + /kòtmă:j/	une charte – une loi	une charte et un loi	2,11
	sans tête	/kǎʔòk/	/kǎ/ + /ʔòk/	s'accrocher – la poitrine	une robe sans bretelles	3
	Total					100%
Position de la tête du composé	gauche	/ŋā:chá:ŋ/	/ ŋ ā : / + /chá:ŋ/	un travail – un éléphant	un méga-projet	92,79

nominal thaïlandais	droite	/kàlám dɔːk/	/k à l à m / +/ dɔːk/	un chou – une fleur	un chou-fleur	1,80
	Total					94,89 %
Déplacements métapho- nymiques des composés nominaux thaïlandais	transparence des deux éléments	/thũŋnɔːn/	/ t h ũ ŋ / + /nɔːn/	un sac - dormir	un sac de couchage	62,47
	transparence de l'élément tête#	/wāj dɪk/	/wāj / + /dɪk/	l'age - tard dans la nuit	une personne âgée	12,61
	transparence de l'élément non tête	/khî:lép/	/khî:/ + /lép/	un excrément - un ongle	de la saleté sur les ongles	10,21
	opacité des deux éléments du composé	/dò:kmá:jlèk/	/dò:kmá:j / + lèk/	un fleur – une acier	une femme qui est forte et patiente pour gérer et affronter avec la difficulté	11,41
Total					100%	

Chapitre 4 Les composés nominaux en anglais

Le chapitre 4 décrit la façon dont les composés nominaux sont structurés en anglais. L'analyse se base sur 245 noms composés qui ont été recueillis dans l'Oxford Dictionary of New Words (ODNW), publié en 1998. Tous les noms composés anglais ont été sélectionnés manuellement, et ils ont été analysés afin de présenter une image détaillée de leurs principales caractéristiques formelles et sémantiques.

La composition est un moyen très productif de créer de nouveaux mots en anglais. En anglais, ce procédé morphologique permet la création de formes très variées de composés nominaux, en fonction de règles telles que l'orthographe, l'accentuation et les types spécifiques d'adjectifs dont

se composent les composés, lesquels fonctionnent comme des éléments modificateurs. Sept modèles comportant deux à trois éléments de noms composés anglais sont présentés pour ce qui est de la structure interne. Les trois premiers sont [Nom-Nom], [Adjectif-Nom] et [Verbe-Nom]. Le résumé de la classification formelle des composés nominaux anglais est illustré ci-dessous.

Tableau 3 Résumé de la classification formelle des composés nominaux anglais

Classification formelle des composés nominaux en anglais				
		Unités	Signification	%
Nombre d'éléments	deux éléments	step aerobics	le step	97,14
	trois éléments	airport fiction	la littérature de gare	2,86
	Total			100%
5 combinaisons lexicales majeures des entrées	N-N	animal companion	un animal de compagnie	67,34
	ADJ-N	dental dam	une digue dentaire	24,53
	V-N	waitperson	un.e serveur/serveuse	1,21
	V-V	cook-chill	cuisson et refroidissement	0,081
	N-ADJ	cash-back	remise différée	0,081
	Total			93,25

Au niveau sémantique, l'anglais a deux types principaux de composés nominaux : les composés subordinatifs et les composés coordinatifs. En anglais, la position de la tête se trouve canoniquement à droite ; dans de rares cas, l'anglais permet également à l'élément le plus à gauche de fonctionner comme tête sémantique. Le nombre de composés transparents est plus élevé que

celui des composés opaques, qui ont été soumis à un processus de métonymisation et/ou de métaphorisation. Il y a aussi parfois combinaison d'éléments littéraux et figuratifs ; certains noms composés combinent la transparence du membre-tête et l'opacité du membre non-tête tandis que certains autres noms composés combinent l'opacité de l'élément-tête et la transparence du membre non-tête. Le résumé de la classification sémantique des composés nominaux anglais est illustré ci-dessous.

Tableau 4 Résumé de la classification sémantique des composés nominaux anglais

Classification formelle des composés nominaux en anglais				
Type de composé		Unités	Signification	%
	Composés subordinatifs	banoffi pie	une tarte au banoffi	98,78
	Composés coordinatifs	wolf-dog	un hybride entre un loup et un chien	1,22
	Total			100%
Nombre de têtes des composés	Composés à une tête	date rape	un viol par une connaissance	94,28
	Composés à deux têtes	wolf-dog	un hybride entre un loup et un chien	1,22
	Composés sans tête	bodice-ripper	un roman sentimental	4,48
	Total			100%
Position de la tête du composé nominal anglais	gauche	year out	une année de césure	0,81
	droite	jelly shoes	des chaussures méduse	93,46
	Total			94,28
Déplacements métaphonymiques	transparence des deux éléments	home cinema	un home cinéma	67,34

des composés nominaux anglais	transparence de l'élément de tête	snail mail	le courrier escargot	3,67
	transparence de l'élément non tête	lipstick lesbian	une lesbienne d'apparence glamour	6,93
	opacité des deux éléments du composé	safe haven	une zone protégée	17,55
	Total			100%

Chapitre 5 Une comparaison des composés nominaux en thaï et en anglais

Le chapitre 5 présente une analyse contrastive des composés nominaux dans les langues anglaise et thaïlandaise. Dans ce chapitre, les classifications formelles et sémantiques des composés nominaux sont discutées pour les langues thaïe et anglaise afin de mettre en lumière les ressemblances et les distinctions basées sur le corpus de données.

La comparaison de la composition nominale en thaï et en anglais montre un certain nombre de dissemblances marquées entre les deux langues. Les noms composés thaïlandais peuvent être distingués des noms composés anglais dans la mesure où ils présentent généralement des types de motifs plus variés, tant en termes de nombre d'éléments (jusqu'à cinq) que de combinaisons de motifs lexicaux (utilisation d'un plus grand nombre de non-noms). Les composés thaïlandais peuvent également être caractérisés par une influence extérieure plus forte que dans le cas de l'anglais : ils peuvent contenir des éléments étrangers (par exemple le pali et le sanskrit) et adopter des modèles de construction qui ne reflètent pas les normes natives (comme la présence de la tête sémantique à droite, qui n'est normalement pas attendue en thaï). En dépit de leurs différences qualitatives, nous avons constaté que le thaï et l'anglais partagent un certain nombre de constructions de base : N-N, N-ADJ, N-ADV, V-N, V-V.

Sur le plan sémantique, le thaï et l'anglais font tous les deux appels aux deux principaux types de composés nominaux : les composés subordonnés et les composés coordonnés. Il est à noter que les proportions des différents types sémantiques de noms composés dans les deux langues sont remarquablement similaires : 98% pour les constructions subordonnées et 2% pour les coordonnées ; il n'y a aussi dans les deux cas qu'un très petit nombre de structures subordonnées

de type attributif. Les deux langues présentent un contraste typologique important en ce qui concerne la position de la tête sémantique : la tête d'un nom composé thaïlandais est canoniquement à gauche alors que la tête d'un nom composé anglais est à droite.

La majorité des composés nominaux en thaï et en anglais sont transparents, mais le nombre de composés sémantiquement figuratifs est plus élevé en anglais qu'en thaï. Il existe des composés en thaï et en anglais dont l'un des membres est utilisé au sens figuré tandis que les autres restent au sens propre. Le thaï présente un pourcentage trois fois plus élevé de composés avec une tête transparente et des éléments non-tête figuratifs, ainsi qu'un nombre presque deux fois plus élevé de composés avec une tête opaque et des éléments non-tête transparents.

Chapitre 6 L'amalgamation lexicale en thaï

Le chapitre 6 décrit comment les amalgames lexicaux sont créés en thaï. L'analyse de 37 amalgames lexicaux en thaï montre que l'écrasante majorité d'entre eux sont le résultat de la fusion de deux mots sources, et une minorité d'entre eux sont créés à partir de trois éléments. Les structures des amalgames lexicaux en thaï sont variées, avec 6 modèles différents : 66% de constructions [N-N], 9% de constructions [ADJ-N], 6% de constructions [N-V], 6% de constructions [V-N], 6% de constructions [ADJ-ADJ], et 3% de constructions [ADJ-V]. Tous les amalgames sont créés dans deux catégories lexicales uniquement : les noms et les adjectifs. Les schémas d'accourcissement lexical des amalgames binaires se répartissent en trois catégories principales : 46% de type ABD, 43% de type AD, et 6% de type ACD. Les amalgames à trois éléments sont composés de types ABDF et ABCDF. La plupart des amalgames lexicaux en thaï ne sont pas caractérisés par un chevauchement de phonèmes. Seules de rares unités (8,57%) montrent un chevauchement à la graphique et phonique. Aucune d'entre elles ne présente de chevauchement au niveau uniquement phonique ou graphique, comme cela peut être le cas pour l'anglais ou le français. Lorsqu'ils sont fusionnés, les mots sources ne sont tronqués qu'à deux endroits différents : à la limite de la syllabe (dans 65% des cas) et à la limite entre l'attaque et le noyau (33%). La plupart des amalgames lexicaux en thaï sont des amalgames subordonnés relationnels dont la tête se trouve canoniquement à droite ; seulement quatre d'entre eux ont la tête

à gauche (dans la classe des amalgames à tête unique). Tous les amalgames de l'ensemble des données sont littéraux ; il est impossible de trouver des unités figuratives.

Chapitre 7 L'amalgamation lexicale en anglais

Le chapitre 7 décrit la création des amalgames lexicaux en anglais. L'analyse est basée sur un échantillon de 100 amalgames lexicaux qui ont été collectés manuellement à partir de trois dictionnaires : 1) l'Oxford Dictionary of New Words (Knowles and Elliot, 1998), 2) *20th-century words : the story of the new words in English over the last hundred years* (Ayto, 1999), et 3) l'Oxford English Dictionary (OED). Nous avons initialement l'intention de collecter uniquement les amalgames lexicaux de l'Oxford Dictionary of New Words (ODNW), qui est la source des composés nominaux anglais collectés précédemment ; cependant, le nombre d'unités obtenues était insuffisant. En conséquence, nous nous sommes tournés vers *20th-century words : the story of the new words in English over the last hundred years* (Ayto, 1999) et Oxford English Dictionary (OED) pour trouver plus de amalgames lexicaux apparus au 20^{ème} siècle et au début du 21^{ème} (1900-2010). L'ensemble de données est analysé afin de fournir une étude détaillée des principales caractéristiques formelles et sémantiques.

L'examen de 100 amalgames en anglais a démontré la variété des principales caractéristiques formelles et sémantiques. Les amalgames lexicaux en anglais semblent utiliser typiquement deux éléments, et ceux-ci sont limités à cinq catégories lexicales : les noms (91%), les adjectifs (4%), les verbes (3%), les adverbes (1%), et les pronoms (1%). Les structures des amalgames lexicaux anglais sont variées, avec jusqu'à 12 modèles : [N-N], [ADJ-N], [N-ADJ], [V-N], [ADJ-ADJ], [N-V], [V-N], [ADV-ADV], [V-V], [PRON-N], [PRON-PRON], [INTERJ-N] et [Préfixe-N]. Les schémas d'accourcissement lexical se répartissent en six catégories : le type AD, le type ABD, le type ACD, le type AC, les constructions ABCD haplologiques, et le type ACB (structure sandwich). La moitié des unités lexicales de l'ensemble des données présente un chevauchement à trois niveaux différents : graphico-phonique (39%), graphique seulement (13%), ou phonique seulement (2%). Du fait de l'acte d'accourcissement, les mots sources sont divisés à cinq endroits différents : à la limite de la syllabe (75% des cas), à la limite entre l'attaque et du noyau (22% des cas), à la limite entre le noyau et la coda (1%) des cas, et à l'intérieur d'une coda complexe (1%). Du point de vue sémantique, la majorité des amalgames lexicaux anglais n'ont qu'une seule tête,

tandis qu'une minorité d'entre eux ont deux têtes. Dans la classe des amalgames à une seule tête, la position de la tête se trouve canoniquement à droite, mais, de manière remarquable, un quart d'entre eux ont la tête à gauche, alors qu'une telle construction est rarissime dans les constructions composées. La majorité des amalgames lexicaux trouvés sont des amalgames subordonnés relationnels. Bien qu'il y ait eu quelques cas où des mots sources avec une interprétation figurative (métaphorique), la grande majorité des amalgames dans cet ensemble de données reste littérale dans son interprétation.

Chapitre 8 Une comparaison des amalgames lexicaux en thaï et en anglais

Le chapitre 8 rapproche dans une perspective contrastive deux ensembles de 37 unités lexicales thaïlandaises et de 100 unités lexicales anglaises identifiées comme des amalgames lexicaux, qui sont définis comme les résultats d'un processus de formation de mots impliquant la fusion de deux ou plusieurs mots, avec la perte d'une forme phonique ou graphique dans différents schémas d'accourcissement, et qui implique également une combinaison de formes et une combinaison de significations. Les classifications formelles et sémantiques des amalgames lexicaux en thaï et en anglais sont discutées et illustrées par des exemples afin de mettre en lumière les similitudes et les différences sur la base des données recueillies.

La comparaison de l'amalgamation lexicale en thaï et en anglais montre un certain nombre de dissemblances marquées entre les deux langues. Qualitativement, l'anglais présente une plus grande variété de catégories lexicales de sortie, de types de combinaisons de catégories lexicales de mots-sources, de modèles d'accourcissement lexical, et un plus grand nombre de types de chevauchement de segments et de fractionnement phonologique. Ces résultats confirment l'hypothèse de Renner (2019), selon laquelle l'anglais présente un degré élevé de jeu de mots amalgamés. En outre, les règles de formation des amalgames lexicaux en anglais ne sont pas strictes. En revanche, les règles de l'amalgamation en thaï sont strictes, doivent suivre une contrainte phonologique en raison de l'influence du processus de formation des mots dans les langues pali et sanskrit.

D'un point de vue quantitatif, un certain nombre de différences significatives ont aussi été constatées. Premièrement, les amalgames lexicaux thaïlandais ont tendance à préférer le type ABD d'accourcissement lexical, alors que l'anglais tend à favoriser le type AD. Deuxièmement, une

grande majorité des amalgames thaïlandais ne présentent pas de chevauchement de segments, et très peu d'entre eux présentent un chevauchement graphique et phonique, alors qu'environ la moitié des amalgames anglais présentent un chevauchement de segments (dans ses trois types :# chevauchement graphique et phonique, chevauchement graphique uniquement, et chevauchement phonique uniquement). Enfin, tous les amalgames thaïlandais du corpus d'étude sont composés de deux unités transparentes, alors que les amalgames anglais combinent une variété de mots sources sémantiquement transparents et non transparents.

Le thaï et l'anglais ne partagent qu'une seule caractéristique, à savoir la position de la tête des amalgames subordonnés dans les deux langues. Il est surprenant de constater que la majorité des amalgames lexicaux thaïlandais ont une tête sémantique à droite, ce qui est similaire à la situation des amalgames anglais. On aurait pu s'attendre à ce que les amalgames subordonnés en thaï soient canoniquement à gauche, comme les composés, mais cette hypothèse n'est confirmée par l'analyse de l'ensemble des données thaïes, en raison de l'impact des langues pali et sanskrit sur les amalgames lexicaux.

Chapitre 9 Concurrence entre composition et amalgamation lexicale en anglais et en thaïlandais

Le chapitre 9 s'intéresse à la concurrence entre les composés et les amalgames lexicaux en thaï et en anglais sur la base de quatre ensembles de données (c'est-à-dire les composés nominaux thaïlandais, les composés nominaux anglais, les amalgames lexicaux thaïlandais et les amalgames lexicaux anglais). D'après les données recueillies, on peut constater que le nombre de composés dans les deux langues est beaucoup plus élevé que celui des amalgames lexicaux si l'on compare le nombre de mots recueillis dans les dictionnaires des ensembles de données. Cependant, certaines opérations de formation des mots peuvent être explorées d'un point de vue concurrentiel, mettant face à face les composés et les amalgames lexicaux dans les deux langues.

Les composés nominaux en thaï et en anglais semblent être assez similaires d'un point de vue formel, mais les aspects formels de l'amalgamation tendent clairement à se différencier de ceux de la composition. L'amalgamation est principalement une technique d'accourcissement en thaï, alors qu'elle peut également, dans de nombreux cas, avoir une valeur ludique et/ou iconique en anglais, la fusion des formes évoquant la fusion des significations.

Du point de vue de la concurrence onomasiologique, dans les deux langues, la composition est généralement le choix par défaut pour combiner au moins deux mots, mais il existe un certain nombre de facteurs linguistiques qui augmentent la probabilité que l'amalgamation lexicale soit choisie plutôt que la composition. Au niveau formel, le nombre de mots sources, le nombre de syllabes et le chevauchement des segments jouent un rôle important dans les deux langues. Au niveau sémantique, l'amalgame tend à être favorisé en thaï et en anglais lorsque les unités sont coordonnées et impliquent une hybridité conceptuelle.

Chapitre 10 Conclusion

Le chapitre 10 clôt la dissertation avec le résumé de l'étude et quelques remarques finales. La composition dans les deux langues semble avoir la même fonction, mais l'amalgamation ne semble pas avoir la ou les mêmes fonctions dans les deux langues. Il s'agit simplement d'une technique d'abrègement en thaï, alors qu'elle peut également avoir une valeur ludique et/ou iconique en anglais.